

Augusti 2021

---

# Delårsrapport Bluestep Bank AB (publ) Januari – Juni 2021

**Bluestep.**

En bolånebank för fler.

## Innehåll

Första halvåret 2021 i korthet	4
Kommentar från Verkställande Direktör	6
Det här är Bluestep	8
Finansiell översikt	10
Rapport över resultat - Koncern	14
Rapport över övrigt totalresultat - Koncern	14
Balansräkning - Koncern	15
Rapport över förändring av eget kapital - Koncern	16
Rapport över kassaflöde - Koncern	17
Resultaträkning - Moderbolaget	18
Totalresultat - Moderbolaget	18
Balansräkning - Moderbolaget	19
Rapport över förändring av eget kapital - Moderbolaget	20
Rapport över kassaflöde - Moderbolaget	21
Noter	22
Verkställande direktörs försäkran	55
Definitioner av alternativa nyckeltal	56

**”Bluesteps bolån ger möjlighet för fler att äga sitt boende eller få en ordnad ekonomi på ett hållbart sätt”.**



# Första halvåret 2021 i korthet

Perioden avser 1 januari – 30 juni 2021 jämfört med samma period föregående år.

## Resultat och finansiell ställning

- Utlåning till allmänheten ökade 6% och uppgick per 30 juni 2021 till 17 071 Mkr (16 140 Mkr). Exklusive privatlånepportföljen som avyttrades 1 januari 2021 och valutakurseffekter var ökningen 10%. Alla tre geografier visar en positiv portfölj-utveckling, främst driven av ökad utlåning inom kundsegment med lägre risk.
- Nyutlåningen ökade 17% till 3 380 Mkr (2 877 Mkr). Justerat för privatlån och valutakurseffekter var ökningen 20%.
- Rörelseresultatet ökade 81% och uppgick till 182 Mkr (101 Mkr). Räntenettet har kunnat hållas stabilt, på grund av ökad lånebok och lägre räntekostnader genom diversifiering av Koncernens finansiering. Det har kompensert för lägre ränteintäkter till följd av försäljningen av privatlånepportföljen. Kostnaderna för första halvåret 2021 har minskat med 9% mot föregående år. Effektiviseringar under 2021 samt poster av engångskaraktär under 2020 ligger bakom förbättringen. Utöver detta har låga kreditförluster bidragit till det ökade resultatet.
- Kreditförluster netto uppgick till 0 Mkr (44 Mkr). Det motsvarar en kreditförlustnivå om 0,00% (0,54%). Minskningen är främst hänförlig till försäljningen av privatlånepportföljen, men även kreditförluster relaterat till bolån är lägre än föregående år.
- Kärnprimärkapitalrelationen var 21,9% (19,4%). Det långsiktiga målet är en kärnprimärkapitalrelation om minst 16%.

## Strategisk utveckling och väsentliga händelser

- Försäljningen av privatlånepportföljen slutfördes i början av januari 2021. Bluestep är därmed en renodlad bolånebank.
- Gröna bolån lanserades i slutet av mars, som en del i Bankens hållbarhetsarbete.
- Arbetet med att skapa en gemensam nordisk funktion för utlånings- och inlåningsadministration med gemensamma processer och system fortlöper enligt plan.
- Johanna Classon lämnade Bluestep och sin roll som Chief Financial Officer ("CFO") i början av andra kvartalet. I juli tillträder Pontus Sardal som ny CFO för Banken.
- Under första halvåret 2021 så har Covid-19 pandemin inte visat några materiella effekter på resultat eller volymutveckling.

## Finansiering

- Diversifieringen av Koncernens finansiering fortsatte under första halvåret, med ökade utestående obligationsvolymerna och minskad inlåning från allmänheten.
- Banken emitterade i april sin första icke-säkerställda obligation i NOK. Volymen uppgick till 200 miljoner norska kronor med en löptid om 3 år. Samtidigt emitterades även en ny icke-säkerställd obligation på 500 miljoner svenska kronor, även den med en löptid om 3 år. I samband med emissionen genomfördes ett återköp om 130 miljoner svenska kronor av den utestående obligationen som förfaller i december 2021. Senare under våren utökades den utestående volymen i ovanstående obligationer med 350 miljoner norska kronor respektive 250 miljoner svenska kronor.
- Per balansdagen hade Koncernen 2 620 Mkr samt 550 miljoner norska kronor utestående icke-säkerställda obligationer (under Bankens MTN-program), 2 900 Mkr säkerställda obligationer (under Bankens MTCN-program) samt RMB-upplåning om 617 Mkr.
- Inlåning från allmänheten minskade planenligt 17% och uppgick per 30 juni 2021 till 11 074 Mkr (13 340 Mkr).

## Nyckeltal

	2021 H1	2020 H1	Δ %	2020
Utlåning till allmänheten (Mkr)	17 071	16 140	6%	16 116
In- och upplåning från allmänheten (Mkr)	11 074	13 340	-17%	12 613
Räntenetto (Mkr)	412	413	0%	809
Rörelsens kostnader (Mkr)	260	286	-9%	581
Rörelseresultat (Mkr)	182	101	81%	215
K/I (%) <sup>1,2</sup>	59%	66%	-8	69%
Kreditförluster (%) <sup>1,2,3</sup>	0,00%	0,54%	-0,54	0,25%
Avkastning på eget kapital (%) <sup>1,2,3</sup>	15,9%	9,7%	6,22	10,1%
Kärnprimärkapitalrelation (%) <sup>1</sup>	21,9%	19,4%	2,51	19,7%

<sup>1</sup> Förändringen är i procentenheter

<sup>2</sup> Alternativa nyckeltal, se sida 56 för definitioner

<sup>3</sup> Nyckeltal avseende H1 uppräknade till helår

# Kommentar från Verkställande Direktör

Under snart ett och ett halvt år har pandemin präglat i stort sett alla delar av vårt samhälle. Att vi på Bluestep Bank då kan redovisa det bästa rörelseresultatet någonsin är ett bevis för att vi har fattat rätt strategiska beslut, utvecklat Banken i rätt riktning och att vi har fantastiska medarbetare. Det är även ett rejält styrkebevis för oss som organisation att vi har lyckats genomföra stora förändringar och stärka vår affär trots utmanande externa förutsättningar.

## Bästa rörelseresultatet någonsin

Vi erbjuder idag enbart bolån och satsningen på att vara en renodlad bolånebank har resulterat i fortsatt bra tillväxt, historiskt låga kreditförluster och det bästa resultatet någonsin för Bluestep. Rörelseresultatet har ökat med hela 81% jämfört med samma period föregående år. Det stabila räntenettet och en minskning på 9% av rörelsekostnaderna, har sänkt Bluesteps K/I tal med åtta procentenheter. Nyutlåningen inom bolån är upp 20% jämfört med samma period föregående år, justerat för valutaeffekter. Bluesteps totala utlåningsportfölj har ökat med 10% sedan juni 2020, justerat för valutaeffekter och försäljningen av privatlånepportföljen.

**”Rörelseresultatet har ökat med hela 81% jämfört med samma period föregående år.”**

## Effektiv organisation och transformation till det nya Bluestep

Under första halvåret 2021 har vi arbetat intensivt med effektiviseringar av våra processer och vi har påbörjat en transformation till en gemensam nordisk core banking plattform och en nordisk back office organisation. I samband med detta fattade vi beslut om att utveckla vår verksamhet i Helsingborg där vi bedrivit vår in- och utlåningsadministration för den svenska verksamheten. Vi bildar nu en nordisk back office organisation med placering i Stockholm.

## Investeringar i våra bolåneprodukter och våra varumärken

Vi fortsätter att investera i och utveckla vårt erbjudande inom kapitalfrigöringskrediter under varumärket 60plusbanken. Vi vill kunna ge de människor som idag är äldre än 60 år och är exkluderade från bolånemarknaden möjlighet att ha ett bolån. Vi fortsätter även att investera i vårt varumärke Bluestep på samtliga marknader och kommer under hösten att förstärka budskapet kring finansiell inkludering och tydliggöra att vi är en renodlad bolånebank.

Vår satsning i Finland fortsätter där vi nu har varit verksamma i ett år. Vi kan konstatera att efterfrågan från kunderna är stor på den finska marknaden och vi är övertygade om att vår satsning i Finland kommer att leverera på ett bra sätt.

## Diversifierad upplåning

Vi har under första halvåret fortsatt att diversifiera vår upplåning genom att emittera icke-säkerställda obligationer i såväl svenska kronor (750 MSEK) som norska kronor (550 MNOK).

Diversifieringen minskar riskerna i Koncernens upplåning och ökar dessutom skalbarheten. Strategin med en gradvis ökande andel obligationsfinansiering, med tonvikt på säkerställda obligationer, ligger fast.

## Hållbarhet och finansiell inkludering

Vi vet att våra produkter och tjänster fyller en viktig funktion i samhället. Genom att göra det möjligt för fler att äga sitt boende öppnar vi dörrar, inte bara till bostadsmarknaden. Nära 40% av de som valde Bluesteps bolån i fjol saknade fast anställning och mer än 60% av våra kunder kunde förbättra sin ekonomiska situation genom att lösa dyra lån och krediter utan säkerhet med hjälp av ett bolån.

Finansiell inkludering är en av de viktigaste delarna i vårt strategiska hållbarhetsarbete. Det var också ett genomgående tema i vår medverkan på Järvaveckan.

Under våren lanserade vi gröna bolån i Sverige för att främja hållbara val. Vårt hållbarhetsarbete beskrivs bäst i vår hållbarhetsredovisning som publicerades i slutet av april 2021.

Vi kommer att fortsätta arbetet med att skapa bättre förutsättningar för fler att inkluderas och bidra till hållbarhet genom de tjänster och produkter vi erbjuder. För förstagångsköpare som har svårt att få lån på andra håll, för äldre som vill ta vara på värdet i sina bostäder utan att sälja och för dem som vill satsa på gröna bolån.

## Tack

Stort tack till alla medarbetare som trots utmanande externa omständigheter har lyckats upprätthålla ”business as usual” och fortsatt att hjälpa både befintliga och nya kunder. Vi hoppas alla att världen snart kan återvända till lite mer utav en normalitet. Jag ser fram emot att enklare kunna träffas och utbyta erfarenheter med både medarbetare och kunder.

**Björn Lander,  
Verkställande Direktör**



**”Under våren lanserade vi gröna bolån i Sverige för att främja hållbara val.”**

# Det här är Bluestep

Bluestep är en modern bolånebank som är ett komplement till de traditionella bankerna på bolånemarknaden. Sedan starten 2005 har vi hjälpt tiotusentals kunder i Norden att kunna äga sitt boende eller få en ordnad ekonomi på ett hållbart sätt.

Bluestep är en nordisk specialiserad bolånebank. Vi skapar värde för kunden genom att erbjuda bolån. Vi engagerar oss och tar oss tid att förstå kundens hela situation. Vi lägger stor vikt vid kundens framtidsutsikter, istället för att enbart se till historiken. Vi tror inte att enbart kredithistorik kan belysa en kunds hela situation och betalningsförmåga.

Bluesteps lån möjliggör bostadsköp för fler men också skuldkonsolidering i syfte att sänka kundens månadskostnader. Vårt engagemang ger möjlighet för fler människor att inkluderas i den ekonomiska utvecklingen och därmed ge större finansiell trygghet och frihet.

Bluestep etablerades i Sverige 2005, Norge 2010 och Finland 2020. Vi har sedan starten 2005 gradvis breddat utbudet av låneprodukter och vi erbjuder även sparkonton med attraktiva räntor. Under 2020 lanserades varumärket 6Oplusbanken, som erbjuder produkten "Nya Seniorlånet™".

## Hur fungerar det?

Grunden är en sund och noggrann kreditgivningsprocess som skapar mervärde både för våra kunder och för Bluestep.

Bluesteps medarbetare är personligt engagerade och varje lånekund får en egen bolånespecialist. Vi tar ett stort ansvar i att förstå kundens ekonomiska situation.

Vi vill rättvist kunna bedöma om det finns möjlighet för Bluestep att bevilja det lån som kunden ansöker om. Med en fördjupad och personlig kundrelation säkerställer Bluestep, vid avtalets ingång, kundens förmåga att betala räntor och amorteringar, samt att det finns en betalningsförmåga även om räntorna skulle höjas. I ansökningsprocessen är det viktigt för Bluestep att hjälpa kunden förstå vilka effekter som ett lån har på hushållsekonomin.

## Våra kunder

- **Personer med önskan om skuldkonsolidering**
- **Personer med en eller flera betalningsanmärkningar**
- **Personer med variabel inkomst eller som saknar kredithistorik**
- **Egenföretagare**
- **Pensionärer**



## Våra olika typer av lån

Vi fortsätter att utveckla vårt produkterbjudande och har genom detta framgångsrikt nått nya kundsegment på våra olika marknader. Bluestep i Norge erbjuder en produkt med andrahands pant som gör det möjligt för kunden att få bolån hos Bluestep och samtidigt ha kvar sitt ursprungliga bolån i en traditionell bank. Kunden kan på det sättet utöka sitt bolån istället för att ta ett dyrare privatlån utan säkerhet. På Bluestep främjar vi hållbara val, för både plånboken och miljön. Under våren 2021 lanserade vi därför Grönt Bolån, som ger kunder som bor i en villa eller lägenhet med energiklass A och energiklass B en lägre ränta.

I Sverige erbjuds en specialiserad bolåneprodukt för äldre, en så kallad kapitalfrigöringskredit. Låneprodukten riktar sig till kunder över 60 år som äger sin bostad men inte har tillräckligt hög disponibel inkomst eller pension för att löpande betala räntor och amorteringar på ett vanligt bolån. Lånet gör det möjligt för dessa kunder att bo kvar i sitt hem. Räntor och amorteringar betalas inte månadsvis utan läggs till lånet och betalas först när bostaden lämnas. Bluestep garanterar kunden att få bo kvar samtidigt som lånet aldrig kan bli större än bostadens värde. Sedan 2020 erbjuds denna produkt under varumärkena 6Oplusbanken och Nya Seniorlånet™.



Här finns vi

- 1. **Stockholm**
- 2. **Oslo**
- 3. **Helsingborg**
- 4. **Helsingfors**

# Finansiell översikt

Bluestep Bank AB (publ) ("Banken" även kallat "Moderbolaget"), org nr 556717-5129 med säte i Stockholm, avger härmed delårsrapport och koncernredovisning för perioden 2021-01-01 - 2021-06-30. Koncernen innefattar de helägda dotterbolagen Bluestep Finans Funding No 1 AB ("BFF1"), org nr 556791-6928 med säte i Stockholm, Bluestep Mortgage Securities No 2 Designated Activity Company ("Step 2"), org nr 522186 med säte i Dublin, Bluestep Mortgage Securities No 3 Designated Activity Company ("Step 3"), org nr 550839 med säte i Dublin, Bluestep Mortgage Securities No 4 Designated Activity Company ("Step 4"), org nr 596111 med säte i Dublin och Bluestep Servicing AB ("BSAB"), org nr 556955-3927 med säte i Stockholm. All finansiell information ges för Koncernen om inget annat anges, medan regelverksinformationen avser den juridiska personen Bluestep Bank AB (publ) eller den Konsoliderade situation som Bluestep rapporterar till svenska Finansinspektionen. Den Konsoliderade situationen består av Bluestep Holding AB ("BHAB"), Banken, BSAB, BFF1, Step 2, Step 3 samt Step 4.

## Koncernens resultat

Perioden avser 1 januari - 30 juni 2021 jämfört med samma period föregående år.

## Rörelseresultat

Koncernens rörelseresultat för perioden ökade med 81% till 182 Mkr (101 Mkr).

## Räntenetto

Koncernens räntenetto uppgick till 412 Mkr (413 Mkr). Försäljningen av privatlåneportföljen samt ökad utlåning till kunder med lägre risk har minskat ränteintäkterna. Koncernens upplåningskostnader har emellertid minskat och Koncernens räntenetto har därmed varit stabilt.

## Rörelsekostnader

Notens rörelsekostnader minskade med 9% till 260 Mkr (286 Mkr). K/I före kreditförluster minskade till 59% (66%). Rörelsekostnaderna under föregående år präglades av investeringar i lanseringen av bolån i Finland och seniorlån under varumärket 6Oplusbanken. Det tillsammans med effektiviseringar och något lägre personalkostnader under 2021 har drivit förbättringen i Bankens K/I tal.

## Personal

Genomsnittliga antalet anställda i Koncernen under första halvåret 2021 var 279 (276), varav 68 (66) var anställda i norska Filialen och 15 (7) var anställda i finska Filialen.

## Kreditförluster

Kreditförluster netto uppgick till 0 Mkr (44 Mkr). Det motsvarar en kreditförlustnivå om 0,00% (0,54%). Minskningen är främst hänförlig till försäljningen av privatlåneportföljen, men även

kreditförluster relaterat till bolån är lägre än föregående år. På grund av osäkerhet relaterad till Covid-19 har Banken stressat sina modeller för reserveringar av framtida förväntade kreditförluster. Som ett resultat av detta inkluderar kreditförluster netto för perioden en extra avsättning om 4,9 Mkr.

## Skatt

Skattekostnaden uppgick till 42 Mkr (27 Mkr) för perioden, vilket motsvarar en effektiv skattesats om 23,2% (27,3%).

## Periodens resultat

Periodens resultat uppgick till 139 Mkr (73 Mkr).

## Finansiell ställning

Per 30 juni 2021 jämfört med samma datum föregående år.

## Utlåning

Koncernens totala utlåning till allmänheten ökade med 6% och uppgick till 17 071 Mkr (16 140 Mkr). Justerat för privatlån och valutakurseffekter var ökningen 10%. Den positiva portföljutvecklingen är främst driven av ökad utlåning inom kundsegment med lägre risk. Svenska bolåneportföljen inklusive 6Oplusbanken utgör 57% av totala utlåningen till allmänhet, de norska bolånen står för 42% och de finska bolånen för 1%.

## Kapitalbas och kapitaltäckning

Kärnprimärkapitalet (Eng. common equity tier 1 capital, "CET1") uppgick till 1 763 Mkr (1 529 Mkr) för den Konsoliderade situationen. Det motsvarade en kärnprimärkapitalrelation på 21,9% (19,4%). De höga nivåerna beror till stor del på att ingen utdelning gjorts i och med Finansinspektionens

riktlinjer till följd av pandemin, men även försäljningen av privatlåneportföljen har bidragit till ökningen. Till följd av Finansinspektionens beslut att inte förlänga rekommendationen om utdelningar, avser styrelsen i BHAB (äger 100% av Banken), efter 30 september 2021, att bedöma om ett förslag om utdelning är möjligt. Bankens långsiktiga mål är en kärnprimärkapitalrelation om minst 16%. För ytterligare information gällande kapitalbas och kapitaltäckning, se Not 7.

## Avkastning på eget kapital

Avkastningen på eget kapital uppräknat på helår uppgick till 15,9% (9,7%) under första halvåret 2021.

## Finansiering

Koncernens finansieringskällor bestod vid periodens utgång av eget kapital, inlåning från allmänheten i Sverige och Norge, utgivande av RMBS (Eng. Residential Mortgage Backed Securities; obligationer med underliggande svenska bolånetillgångar som säkerhet, genom det helägda dotterbolaget Step 4), säkerställda obligationer samt seniora icke säkerställda obligationer.

## Upplåning

Bankens utestående volym av icke-säkerställda obligationer uppgick till 2 620 Mkr (2 000 Mkr) samt 550 miljoner NOK och säkerställda obligationer uppgick till 2 900 Mkr (1 700 Mkr). RMBS-upplåningen minskade till 617 Mkr (937 Mkr) i och med de löpande amorteringar som sker av utestående transaktion (Step 4).

## Inlåning

Den totala inlåningen från allmänheten uppgick vid periodens slut till 11 074 Mkr (13 340 Mkr), en minskning om 17%. Inlåningen i norska Filialen uppgick till 6 901 Mkr (7 799 Mkr). Minskningen beror av en fortsatt diversifiering till förmån för ökad andel upplåning via säkerställda- respektive icke säkerställda obligationer.

Inlåningsprodukterna som erbjuds kunder omfattas av den svenska statliga insättningsgarantin, vilken sedan 1 januari 2021 uppgår till 1 050 000 SEK. I Norge omfattas inlåningsprodukterna även av den norska insättningsgarantin, vilken uppgår till 2 000 000 NOK via Bankenes Sikringsfond.

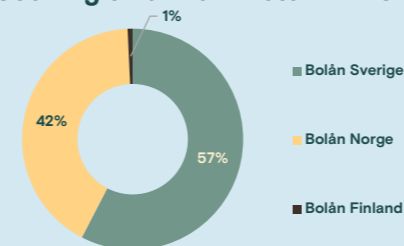
## Kreditbetyg

Bankens kreditbetyg (long-term deposit rating från Moody's) är A3 med stabila utsikter sedan juni 2020. Bankens säkerställda obligationer har ett kreditbetyg om Aa1 från Moody's.

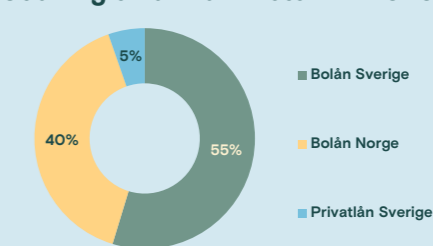
## Likviditet

Koncernens likviditetsreserv uppgick vid periodens slut till 2 485 Mkr (3 315 Mkr), varav 1 439 Mkr (2 323 Mkr) var placerat hos kreditinstitut, 350 Mkr (309 Mkr) var placerat hos centralbanker, 253 Mkr (355 Mkr) bestod av säkerställda obligationer utgivna av svenska och norska kreditinstitut, 444 Mkr (328 Mkr) bestod av svenska och norska stats- och kommunobligationer. I föregående års siffra ingick även tyska statsobligationer. Samtliga obligationsplaceringar har kreditbetyg AAA/Aaa.

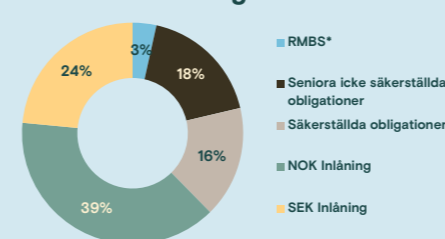
Utlåning till allmänheten H1 2021



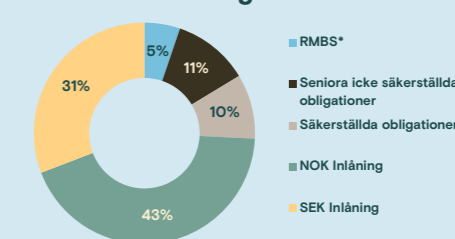
Utlåning till allmänheten H1 2020



Externa finansieringskällor H1 2021



Externa finansieringskällor H1 2020



\*Eng. Residential Mortgage Backed Securities; obligationer med underliggande svenska bolånetillgångar som säkerhet

## Femårsöversikt

Resultat och ställning – Koncernen	2021 H1	2020 H1	2020	2019	2018	2017
Rörelseresultat (Mkr)	181,5	100,5	215,5	274,5	212,2	250,8
Bruttointäkter / Utlåning till allmänheten <sup>1,2</sup>	6,5%	7,3%	7,2%	7,5%	7,5%	7,4%
Rörelseintäkter / Utlåning till allmänheten <sup>1,2</sup>	5,3%	5,3%	5,2%	5,5%	5,3%	5,3%
Kreditförluster (%) <sup>1,2</sup>	0,00%	0,54%	0,25%	0,37%	0,35%	0,25%
Kärnprimärkapital	1 762,6	1 528,5	1 617,2	1 474,9	1 303,0	1 063,8
Kärnprimärkapitalrelation (%)	21,9%	19,4%	19,7%	17,9%	17,5%	15,0%
Avkastning på eget kapital <sup>1,2</sup>	15,9%	9,7%	10,1%	14,1%	13,0%	19,4%
Avkastning på tillgångar <sup>2</sup>	1,8%	1,0%	1,1%	1,5%	1,2%	1,6%
Likviditetsreserv (Mkr)	2 485,2	3 314,5	3 000,3	2 673,7	2 555,9	3 029,7
In- och upplåning från allmänheten (Mkr)	11 073,6	13 339,6	12 612,9	11 421,4	10 416,6	10 418,6
Övrig extern finansiering (Mkr)	6 733,3	4 668,7	5 702,0	5 901,1	5 432,6	4 831,3
Utlåning till allmänheten (Mkr)	17 071,0	16 140,2	16 115,5	16 150,0	14 521,7	12 366,0
Bruttosoliditet	8,9%	7,7%	8,0%	7,7%	7,5%	6,4%
Medelantal anställda	279	276	275	274	243	227

<sup>1</sup> Alternativa nyckeltal, se sida 56 för definitioner

<sup>2</sup> Nyckeltal avseende H1 uppräknade till helår

## Organisation och verksamhet

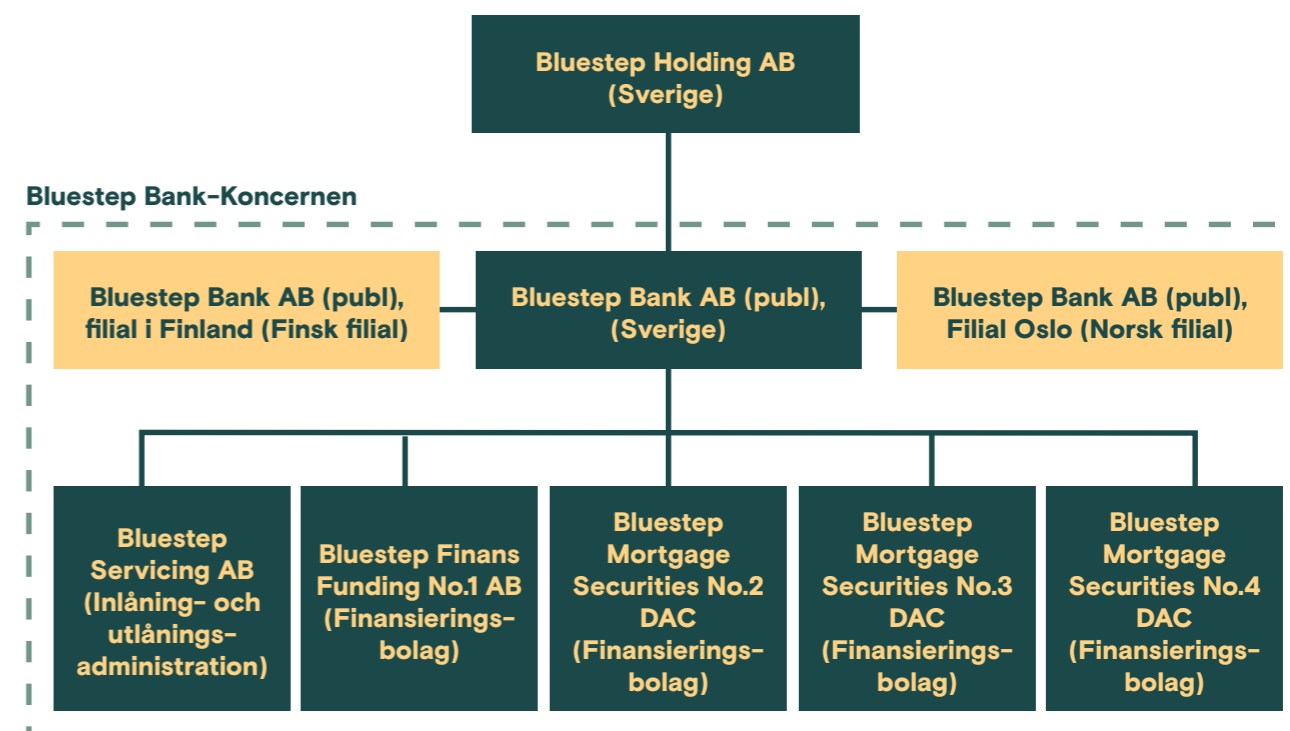
Bluestep Bank AB (publ) är ett bankaktiebolag som står under Finansinspektionens tillsyn. Banken har sitt huvudkontor på Sveavägen 163, 104 35 Stockholm.

## Ägarskap och definitioner

Sedan november 2017 ägs Bluestep Holding AB av EQT VII. Ägarstruktur och använda definitioner beskrivs nedan:

- Bluestep Holding AB ("BHAB")  
Äger 100% av Bluestep Bank AB (publ)
- Bluestep Bank AB (publ) ("Banken" även kallat "Moderbolaget")  
Moderbolag i Bluestep Bank Koncernen ("Koncernen")
- Bluestep Bank AB (publ), filial Oslo ("norska Filialen")  
Norsk filial för den norska in- och utlåningsverksamheten

- Bluestep Bank AB (publ), filial i Finland ("finska Filialen"), registrerades i januari 2020  
Finsk filial för den finska utlåningsverksamheten
- Bluestep Finans Funding No 1 AB ("BFF1")  
Finansieringsbolag. Ägs till 100% av Banken
- Bluestep Mortgage Securities No 2 Designated Activity Company ("Step 2")  
Tidigare finansieringsbolag under likvidation. Ägs till 100% av Banken
- Bluestep Mortgage Securities No 3 Designated Activity Company ("Step 3")  
Tidigare finansieringsbolag under likvidation. Ägs till 100% av Banken
- Bluestep Mortgage Securities No 4 Designated Activity Company ("Step 4")  
Finansieringsbolag. Ägs till 100% av Banken
- Bluestep Servicing AB ("BSAB")  
In- och utlåningsadministration. Ägs till 100% av Banken.



Bluestep är verksamt i Sverige, Norge och Finland där den norska och finska verksamheten bedrivs genom respektive filial. Koncernen är Nordens största bolåneaktör inom sin sektor och den huvudsakliga affärsinriktningen är att bedriva utlåningsverksamhet vilken finansieras genom eget kapital, inlåning från allmänheten, kreditfaciliteter, utgivande av obligationer med underliggande tillgångar som säkerhet (genom det helägda dotterbolaget Step 4) samt genom utgivande av säkerställda- och icke säkerställda obligationer.

## Filialer i utlandet

Banken är verksam i Norge och Finland genom respektive filial. Banken är en av de ledande kreditgivarna på den specialiserade bolånemarknaden i Norge och förstärkte den rollen i Norden genom att under 2020 etablera och erbjuda bolån även i Finland. Den norska verksamheten finansieras huvudsakligen genom inlåning från allmänheten i Norge, utgivande av icke-säkerställda obligationer och egna medel i form av eget kapital. Finansiering av den finska verksamheten sker genom interna lån från Banken, vilket även den norska Filialen har möjlighet till.

## Väsentliga regelverksändringar

För 2021 har det inte skett några väsentliga regelverksändringar, mer information kring redovisningsprinciper finns under Not 1. Delårsrapporten är upprättad i enlighet med samma redovisningsprinciper och beräkningsmetoder som tillämpades i Årsredovisningen för 2020.

## Väsentliga händelser efter periodens slut

- Pontus Sardal tillträder som CFO under juli 2021.
- Under augusti beslutade Finansinspektionen att inte förlänga rekommendationen kring utdelningar. Styrelsen i BHAB avser att under det fjärde kvartalet 2021 bedöma om ett förslag om utdelning är möjligt.

## Finansiell kalender

Bokslutskommunikén för 2021 publiceras vecka 8 2022.

# Rapport över resultat

## Koncernen

Mkr	Not	Jan-Jun 2021	Jan-Jun 2020	Helår 2020
<b>Rörelsens intäkter</b>				
Ränteintäkter beräknade enligt effektivräntemetoden		526,3	593,9	1 162,6
Övriga ränteintäkter		14,6	0,4	5,6
Räntekostnader beräknade enligt effektivräntemetoden		-69,9	-120,7	-237,6
Övriga räntekostnader		-59,4	-61,0	-121,8
<b>Räntenetto</b>		<b>411,7</b>	<b>412,7</b>	<b>808,9</b>
Nettoresultat av finansiella transaktioner		25,2	11,5	16,4
Övriga rörelseintäkter		4,6	5,7	11,1
<b>Summa rörelsens intäkter</b>		<b>441,4</b>	<b>429,8</b>	<b>836,3</b>
<b>Rörelsens kostnader</b>				
Allmänna administrationskostnader		-232,8	-261,4	-518,0
Av- och nedskrivningar av materiella och immateriella anläggningstillgångar		-27,0	-24,1	-62,7
<b>Summa rörelsens kostnader</b>		<b>-259,8</b>	<b>-285,6</b>	<b>-580,7</b>
<b>Resultat före kreditförluster</b>		<b>181,7</b>	<b>144,2</b>	<b>255,6</b>
Kreditförluster, netto	4	-0,1	-43,7	-40,1
<b>Rörelseresultat</b>		<b>181,5</b>	<b>100,5</b>	<b>215,5</b>
Skatt		-42,1	-27,5	-61,1
<b>PERIODENS RESULTAT</b>		<b>139,4</b>	<b>73,0</b>	<b>154,4</b>
<b>Periodens resultat hänförligt till moderbolagets aktieägare</b>		<b>139,4</b>	<b>73,0</b>	<b>154,4</b>

# Rapport över övrigt totalresultat

Mkr	Jan-Jun 2021	Jan-Jun 2020	Helår 2020
<b>Periodens resultat redovisat över resultaträkningen</b>	<b>139,4</b>	<b>73,0</b>	<b>154,4</b>
<b>Poster som kan komma att återföras till resultaträkningen</b>			
Valutakursdifferenser vid omräkning av utlandsverksamhet	11,2	-25,9	-27,6
Skatteeffekt valutakursdifferenser vid omräkning av utlandsverksamhet	-2,4	5,5	5,9
<b>Summa övrigt totalresultat</b>	<b>8,8</b>	<b>-20,4</b>	<b>-21,7</b>
<b>PERIODENS TOTALRESULTAT</b>	<b>148,2</b>	<b>52,7</b>	<b>132,7</b>

# Rapport över finansiell ställning

## Koncernen

Mkr	Not	2021-06-30	2020-06-30	2020-12-31
<b>Tillgångar</b>				
Kassa och tillgodohavanden hos centralbanker		349,8	308,8	402,3
Utlåning till kreditinstitut		1 438,8	2 322,6	1 877,4
Utlåning till allmänheten	5	17 071,0	16 140,2	16 115,5
Värdeförändring på räntesäkrade poster i portföljsäkring		7,5	74,8	47,1
Derivat		54,3	76,9	41,2
Obligationer och andra räntebärande värdepapper		459,7	487,0	482,4
Belåningsbara statsskuldsförbindelser		237,0	196,1	238,2
Immateriella anläggningstillgångar		120,2	125,5	116,8
Materiella tillgångar		46,9	60,4	52,9
Övriga tillgångar		81,0	160,8	168,0
Förutbetalda kostnader och upplupna intäkter		17,1	21,5	23,0
Tillgångar som innehas för försäljning		-	-	714,6
Aktuell skattefordran		60,2	47,0	2,2
<b>Summa tillgångar</b>		<b>19 943,6</b>	<b>20 021,7</b>	<b>20 281,6</b>
<b>Skulder och avsättningar</b>				
Emitterade värdepapper		6 733,3	4 668,7	5 702,0
In- och upplåning från allmänheten		11 073,6	13 339,6	12 612,9
Derivat		30,8	89,3	55,8
Aktuell skatteskuld		31,4	-	-
Uppskjuten skatteskuld		0,5	0,5	0,5
Övriga skulder		110,7	199,0	90,7
Upplupna kostnader och förutbetalda intäkter		76,9	66,5	81,6
<b>Summa skulder och avsättningar</b>		<b>18 057,2</b>	<b>18 363,5</b>	<b>18 543,4</b>
<b>Eget kapital</b>				
Aktiekapital		100,0	100,0	100,0
Omräkningsreserv		-8,6	-13,3	-17,4
Övrigt tillskjutet kapital		563,7	563,7	563,7
Balanserade vinstmedel		1 091,8	934,6	937,4
Periodens resultat		139,4	73,0	154,4
<b>Summa eget kapital</b>		<b>1 886,4</b>	<b>1 658,2</b>	<b>1 738,2</b>
<b>Summa eget kapital och skulder</b>		<b>19 943,6</b>	<b>20 021,7</b>	<b>20 281,6</b>

\*Från och med delårsrapporten 2021 presenterar Koncernen avtalsenliga upplupna räntor för emitterade värdepapper som en del av det redovisade värdet för skulden i balansräkningen för att harmonisera med in- och utlåningen. Avtalsenliga upplupna räntor för emitterade värdepapper som tidigare klassificerades som upplupna kostnader och förutbetalda intäkter presenteras nu under emitterade värdepapper.



# Rapport över förändring av eget kapital

## Koncernen

Mkr	Eget kapital hänförligt till moderbolagets aktieägare				
	Aktie-kapital	Omräknings-reserv	Övrigt tillskjutet kapital	Balanserade vinstmedel	Totalt eget kapital
<b>Ingående balans 2020-01-01</b>	<b>100,0</b>	<b>4,3</b>	<b>563,7</b>	<b>937,4</b>	<b>1 605,5</b>
Periodens resultat				73,0	73,0
Övrigt totalresultat		-20,4			-20,4
<b>Utgående balans 2020-06-30</b>	<b>100,0</b>	<b>-16,0</b>	<b>563,7</b>	<b>1 010,5</b>	<b>1 658,2</b>
<b>Ingående balans 2020-01-01</b>	<b>100,0</b>	<b>4,3</b>	<b>563,7</b>	<b>937,4</b>	<b>1 605,5</b>
Årets resultat				154,4	154,4
Övrigt totalresultat		-21,7			-21,7
<b>Utgående balans 2020-12-31</b>	<b>100,0</b>	<b>-17,4</b>	<b>563,7</b>	<b>1 091,8</b>	<b>1 738,2</b>
<b>Ingående balans 2021-01-01</b>	<b>100,0</b>	<b>-17,4</b>	<b>563,7</b>	<b>1 091,8</b>	<b>1 738,2</b>
Periodens resultat				139,4	139,4
Övrigt totalresultat		8,8			8,8
<b>Utgående balans 2021-06-30</b>	<b>100,0</b>	<b>-8,6</b>	<b>563,7</b>	<b>1 231,2</b>	<b>1 886,4</b>

# Rapport över kassaflöde

## Koncernen

Mkr	Not	Jan-Jun 2021	Jan-Jun 2020	Helår 2020
<b>Den löpande verksamheten</b>				
Rörelseresultat		181,5	100,5	215,5
		<b>181,5</b>	<b>100,5</b>	<b>215,5</b>
<b>Justeringar för poster som inte ingår i kassaflödet</b>				
Avskrivningar/nedskrivningar, anläggningstillgångar		27,0	24,1	62,7
Orealiserade värdeförändringar		4,3	8,0	0,5
Kreditförluster exklusive återvinningar		6,4	64,7	80,8
<b>Summa justeringar för poster som inte ingår i kassaflödet</b>		<b>37,6</b>	<b>96,8</b>	<b>144,1</b>
Betald skatt		-69,2	-60,1	-49,0
<b>Kassaflöde från den löpande verksamheten före förändringar av rörelsekapital</b>		<b>150,0</b>	<b>130,4</b>	<b>310,6</b>
<b>Kassaflöde från förändringar i rörelsekapital</b>				
Ökning(-)/minskning (+) av utlåning till allmänheten		-922,3	-155,4	-833,6
Ökning(-)/minskning (+) av kortfristiga fordringar		79,8	13,9	41,0
Ökning(+)/minskning (-) av inlåning från allmänheten		-1 539,3	1 918,2	1 191,5
Ökning(+)/minskning (-) av kortfristiga skulder		-9,2	63,7	-84,7
<b>Kassaflöde från den löpande verksamheten</b>		<b>-2 241,0</b>	<b>1 970,8</b>	<b>624,7</b>
<b>Investeringsverksamheten</b>				
Investeringar immateriella anläggningstillgångar		-22,6	-34,0	-56,0
Investeringar i materiella tillgångar		-1,9	-7,6	-7,9
Förändringar i obligationer och andra räntebärande värdepapper		18,3	146,2	261,7
Belåningsbara statsskuldsförbindelser		1,3	-99,3	-244,7
Försäljning av privatlåneporföljen		714,6	-	-
<b>Kassaflöde från investeringsverksamheten</b>		<b>709,6</b>	<b>5,4</b>	<b>-47,0</b>
<b>Finansieringsverksamheten</b>				
Skulder till kreditinstitut		-	-2 000,0	-2 000,0
Förändringar av emitterade värdepapper		1 031,3	733,1	1 788,1
<b>Kassaflöde från finansieringsverksamheten</b>		<b>1 031,3</b>	<b>-1 266,9</b>	<b>-211,9</b>
<b>PERIODENS KASSAFLÖDE</b>		<b>-500,0</b>	<b>709,3</b>	<b>365,9</b>
<b>Likvida medel vid årets början</b>		<b>2 279,7</b>	<b>1 935,6</b>	<b>1 935,6</b>
<b>Kursdifferens i likvida medel</b>		<b>8,8</b>	<b>-20,4</b>	<b>-21,7</b>
<b>LIKVIDA MEDEL VID ÅRETS SLUT</b>		<b>1 788,6</b>	<b>2 631,4</b>	<b>2 279,7</b>
<b>I kassaflödet ingår ränteinbetalningar med</b>		<b>539,6</b>	<b>623,9</b>	<b>1 158,4</b>
<b>I kassaflödet ingår ränteutbetalningar med</b>		<b>-174,0</b>	<b>-69,7</b>	<b>-355,1</b>

# Resultaträkning

## Moderbolaget

Mkr	Not	Jan-Jun 2021	Jan-Jun 2020	Helår 2020
<b>Rörelsens intäkter</b>				
Ränteintäkter beräknade enligt effektivräntemetoden		526,5	582,0	1 150,8
Övriga ränteintäkter		22,8	17,6	31,3
Räntekostnader beräknade enligt effektivräntemetoden		-98,2	-179,7	-328,9
Övriga räntekostnader		-49,1	-36,4	-84,5
<b>Räntenetto</b>		<b>402,0</b>	<b>383,5</b>	<b>768,8</b>
Nettoresultat av finansiella transaktioner		26,9	12,2	18,9
Övriga rörelseintäkter		13,5	24,7	37,4
<b>Summa rörelsens intäkter</b>		<b>442,4</b>	<b>420,4</b>	<b>825,2</b>
<b>Rörelsens kostnader</b>				
Allmänna administrationskostnader		-243,6	-269,3	-536,5
Av- och nedskrivningar av materiella och immateriella anläggningstillgångar		-18,0	-15,1	-43,8
<b>Summa rörelsens kostnader</b>		<b>-261,6</b>	<b>-284,4</b>	<b>-580,3</b>
<b>Resultat före kreditförluster</b>		<b>180,8</b>	<b>136,1</b>	<b>244,9</b>
Kreditförluster, netto	4	-0,1	-44,2	-40,6
<b>Rörelseresultat</b>		<b>180,7</b>	<b>91,8</b>	<b>204,3</b>
Skatt		-41,2	-25,0	-58,0
<b>PERIODENS RESULTAT</b>		<b>139,4</b>	<b>66,8</b>	<b>146,3</b>

# Totalresultat

Mkr	Jan-Jun 2021	Jan-Jun 2020	Helår 2020
<b>Periodens resultat redovisat över resultaträkningen</b>	<b>139,4</b>	<b>66,8</b>	<b>146,3</b>
<b>Poster som kan komma att återföras till resultaträkningen</b>			
Valutakursdifferenser vid omräkning av utlandsverksamhet	12,3	-25,5	-26,3
Skatteeffekt valutakursdifferenser vid omräkning av utlandsverksamhet	-2,6	5,5	5,6
<b>Summa övrigt totalresultat</b>	<b>9,6</b>	<b>-20,1</b>	<b>-20,7</b>
<b>SUMMA TOTALRESULTAT FÖR PERIODEN</b>	<b>149,1</b>	<b>46,7</b>	<b>125,6</b>

# Balansräkning

## Moderbolaget

Mkr	Not	2021-06-30	2020-06-30	2020-12-31
<b>Tillgångar</b>				
Kassa och tillgodohavanden hos centralbanker		349,8	308,8	402,3
Utlåning till kreditinstitut		1 275,6	2 150,1	1 716,4
Utlåning till allmänheten	5	17 071,0	16 140,2	16 115,5
Värdeförändring på räntesäkrade poster i portföljsäkring		7,5	74,8	47,1
Derivat		32,4	12,5	16,7
Obligationer och andra räntebärande värdepapper		459,7	486,0	482,4
Belåningsbara statsskuldssförbindelser		237,0	197,1	238,2
Aktier och andelar i koncernföretag		0,2	4,7	4,7
Immateriella anläggningstillgångar		113,0	113,2	107,1
Materiella tillgångar		5,4	6,2	5,4
Övriga tillgångar		79,6	162,7	170,0
Förutbetalda kostnader och upplupna intäkter		15,6	20,2	22,4
Tillgångar som innehas för försäljning		-	-	714,6
Skattefordran		55,3	46,6	2,7
<b>Summa tillgångar</b>		<b>19 702,0</b>	<b>19 723,2</b>	<b>20 045,3</b>
<b>Skulder och avsättningar</b>				
Skulder till kreditinstitut		443,5	714,6	582,2
Emitterade värdepapper		6 116,4	3 732,2	4 954,5
In- och upplåning från allmänheten		11 073,6	13 339,6	12 612,9
Derivat		28,1	89,3	55,8
Aktuell skatteskuld		29,8	-	-
Övriga skulder		72,9	149,0	47,6
Upplupna kostnader och förutbetalda intäkter		74,7	63,6	78,5
<b>Summa skulder och avsättningar</b>		<b>17 839,1</b>	<b>18 088,3</b>	<b>18 331,5</b>
<b>Eget kapital</b>				
Aktiekapital		100,0	100,0	100,0
Fond för utvecklingsavgifter		54,9	37,4	19,1
Omräkningsreserv		-6,5	-12,7	-16,2
Balanserat resultat		1 575,1	1 443,5	1 464,6
Periodens resultat		139,4	66,8	146,3
<b>Summa eget kapital</b>		<b>1 862,9</b>	<b>1 635,0</b>	<b>1 713,8</b>
<b>Summa eget kapital och skulder</b>		<b>19 702,0</b>	<b>19 723,2</b>	<b>20 045,3</b>

\*Från och med delårsrapporten 2021 presenterar Moderbolaget avtalsenliga upplupna räntor för emitterade värdepapper som en del av det redovisade värdet för skulden i balansräkningen för att harmonisera med in- och utlåningen. Avtalsenliga upplupna räntor för emitterade värdepapper som tidigare klassificerades som upplupna kostnader och förutbetalda intäkter presenteras nu under emitterade värdepapper.

# Rapport över förändring av eget kapital

## Moderbolaget

Mkr	Bundet EK		Fritt EK		Totalt eget kapital
	Aktiekapital	Fond för utvecklingsavgifter	Omräkningsreserv	Balanserade vinstmedel	
<b>Ingående balans 2020-01-01</b>	<b>100,0</b>	<b>10,8</b>	<b>7,3</b>	<b>1 470,1</b>	<b>1 588,2</b>
Periodens resultat				66,8	<b>66,8</b>
Totalresultat			-20,1		<b>2,9</b>
Periodens egenupparbetade immateriella tillgångar		26,6		-26,6	-
<b>Utgående balans 2020-06-30</b>	<b>100,0</b>	<b>37,4</b>	<b>-12,7</b>	<b>1 510,3</b>	<b>1 635,0</b>
<b>Ingående balans 2020-01-01</b>	<b>100,0</b>	<b>10,8</b>	<b>4,5</b>	<b>1 473,0</b>	<b>1 588,2</b>
Årets resultat				146,3	<b>146,3</b>
Totalresultat			-20,7		<b>-20,7</b>
Årets egenupparbetade immateriella tillgångar		8,3		-8,3	-
<b>Utgående balans 2020-12-31</b>	<b>100,0</b>	<b>19,1</b>	<b>-16,2</b>	<b>1 610,9</b>	<b>1 713,8</b>
<b>Ingående balans 2021-01-01</b>	<b>100,0</b>	<b>19,1</b>	<b>-16,2</b>	<b>1 610,9</b>	<b>1 713,8</b>
Periodens resultat				139,4	<b>139,4</b>
Totalresultat			9,6		<b>9,6</b>
Periodens egenupparbetade immateriella tillgångar		35,8		-35,8	-
<b>Utgående balans 2021-06-30</b>	<b>100,0</b>	<b>54,9</b>	<b>-6,5</b>	<b>1 714,6</b>	<b>1 862,9</b>

Till aktiekapital ovan består två stamaktier av samma slag med kvotvärde 50 000 000 kr. Samtliga aktier har lika röstvärde.

# Rapport över kassaflöde

## Moderbolaget

Mkr	Not	Jan-Jun 2021	Jan-Jun 2020	Helår 2020
<b>Den löpande verksamheten</b>				
Rörelseresultat		180,7	91,8	204,3
		<b>180,7</b>	<b>91,8</b>	<b>204,3</b>
<b>Justeringar för poster som inte ingår i kassaflödet</b>				
Avskrivningar/nedskrivningar, anläggningstillgångar		18,0	15,1	43,8
Orealiserade värdeförändringar		2,4	8,0	-2,4
Kreditförluster exklusive återvinningar		6,4	65,1	81,2
<b>Summa justeringar för poster som inte ingår i kassaflödet</b>		<b>26,7</b>	<b>88,2</b>	<b>122,7</b>
Betald skatt		-64,1	-58,6	-47,6
<b>Kassaflöde från den löpande verksamheten före förändringar av rörelsekapital</b>		<b>143,3</b>	<b>121,3</b>	<b>279,3</b>
<b>Kassaflöde från förändringar i rörelsekapital</b>				
Ökning(-)/minskning (+) av utlåning till allmänheten		-922,3	-2 545,0	-3 223,2
Ökning(-)/minskning (+) av kortfristiga fordringar		81,5	639,2	625,6
Ökning(+)/minskning (-) av inlåning från allmänheten		-1 539,3	1 918,2	1 191,5
Ökning(+)/minskning (-) av kortfristiga skulder		-6,0	71,1	-70,0
<b>Kassaflöde från den löpande verksamheten</b>		<b>-2 242,8</b>	<b>205,0</b>	<b>-1 196,7</b>
<b>Investeringsverksamheten</b>				
Investeringar immateriella anläggningstillgångar		-22,5	-32,5	-53,6
Investeringar i materiella tillgångar		-1,5	-0,6	-1,4
Förändringar i obligationer och andra räntebärande värdepapper		20,3	146,2	264,6
Belåningsbara statsskuldssambindelser		1,3	-99,3	-244,7
Ökning av aktier och andelar i koncernföretag		4,5	-	-
Försäljning av privatlånepportföljen		714,6	-	-
<b>Kassaflöde från investeringsverksamheten</b>		<b>716,6</b>	<b>13,8</b>	<b>-35,1</b>
<b>Finansieringsverksamheten</b>				
Skulder till kreditinstitut		-138,7	-773,2	-862,1
Förändringar av emitterade värdepapper		1 161,9	1 700,0	2 900,0
<b>Kassaflöde från finansieringsverksamheten</b>		<b>1 023,2</b>	<b>926,8</b>	<b>2 037,9</b>
<b>PERIODENS KASSAFLÖDE</b>		<b>-503,0</b>	<b>1 145,6</b>	<b>806,0</b>
<b>Likvida medel vid årets början</b>		<b>2 118,7</b>	<b>1 333,4</b>	<b>1 333,4</b>
<b>Kursdifferens i likvida medel</b>		<b>9,6</b>	<b>-20,1</b>	<b>-20,7</b>
<b>LIKVIDA MEDEL VID PERIODENS SLUT</b>		<b>1 625,4</b>	<b>2 458,9</b>	<b>2 118,7</b>
<b>I kassaflödet ingår räntebetalningar med</b>		<b>547,9</b>	<b>629,2</b>	<b>1 174,6</b>
<b>I kassaflödet ingår ränteutbetalningar med</b>		<b>-192,0</b>	<b>-104,2</b>	<b>-409,0</b>

# Noter

Angivna belopp i noter är i miljoner kronor (Mkr) och redovisat värde om inget annat anges. Siffror inom parentes avser samma period föregående år.

## Innehåll

Not 1. Redovisningsprinciper	23
Not 2. Riskhantering	23
Not 3. Rapportering av rörelsesegment	26
Not 4. Kreditförluster netto	28
Not 5. Utlåning till allmänheten	28
Not 6. Beräkning av verkligt värde	41
Not 7. Kapitaltäckningsanalys	48
Not 8. Närståenderrelationer	53
Not 9. Definitioner av alternativa nyckeltal	54

## Not 1. Redovisningsprinciper

Denna delårsrapport är upprättad i enlighet med IFRS-standarderna IAS 34, Delårsrapportering. I delårsrapporten tillämpas de redovisningsprinciper och beräkningsmetoder som beskrivs i Årsredovisningen för 2020, Not 1.

Koncernredovisningen har upprättats i enlighet med de internationella redovisningsstandarderna International Financial Reporting Standards ("IFRS"), såsom de har antagits av EU och Finansinspektionens föreskrifter och allmänna råd, FFFS 2008:25. I Koncernen tillämpas även RFR 1 "Kompletterande redovisningsregler för koncerner", tillhörande tolkningar utfärdade av Rådet för finansiell rapportering, samt Lag om årsredovisning i kreditinstitut och värdepappersbolag (ÅRKL).

Moderbolaget tillämpar så kallad lagbegränsad IFRS, och följer som huvudregel IFRS och de redovisningsprinciper som tillämpas i koncernredovisningen. Moderbolaget behöver därutöver beakta och upprätta årsredovisning

i enlighet med Lag om årsredovisning i kreditinstitut och värdepappersbolag (ÅRKL), Finansinspektionens föreskrifter och allmänna råd FFFS 2008:25 samt rekommendation RFR 2 Redovisning för juridiska personer, utgiven av Rådet för finansiell rapportering.

### Benchmarkreformen fas 2

Ändringarna i IAS 39 innebär undantag från vissa krav för säkringsredovisning när befintliga referensräntor i säkringsrelationer ersätts med alternativa referensräntor. Ändringarna bedöms således möjliggöra att övergången till nya referensräntor kan genomföras utan väsentliga resultat effekter och därmed utan väsentlig inverkan på Bankens finansiella rapporter, kapitaltäckning, stora exponeringar eller andra förhållanden enligt tillämpliga rörelse regler. Fas 2 i benchmarkreformen har inte haft någon effekt på Bankens finansiella rapporter.

## Not 2. Riskhantering

### Riskprofil och strategi

Syftet med Bankens riskhantering är att säkerställa att risktagande överensstämmer med fastställda riskhanteringsstrategier och riskaptit, och att det finns en lämplig balans mellan risk och avkastning. Riskhanteringen är integrerad i den övergripande styrningen och kontrollen, är sammankopplat med strategisk planering och kapitalhantering, och innefattar Bankens affärsområden, verksamheter och kontrollfunktioner.

Banken definierar risk som möjligheten att en händelse inträffar som negativt påverkar att uppnå ett mål eller en process. Riskhanteringen innefattar bakåtblickande, nuvarande och framåtblickande risker, i och utanför balansräkningen, som Banken är eller skulle kunna exponeras för i sin verksamhet och i organisationen i sin strävan att nå satta mål för tillväxt, lönsamhet och finansiell stabilitet. Ramverket för riskhantering omfattar principer, riskkultur, riskhanteringsstrategi, riskaptit och risktolerans, riskprofil, riskhanteringsprocess,

riskkontroll, godkännandeprocess för nya produkter, känslighetsanalys, stresstester och scenarioanalys, intern kapital- och likviditetsbedömningsprocess ("IKLU"), riskrapportering, och riskrelaterade policyer och instruktioner.

Riskhanteringsprocessen, innefattande att identifiera, värdera, hantera, övervaka, kontrollera och rapportera risker, ger förutsättningar att ta och hantera risker samtidigt som möjlighets ges för att uppnå satta strategiska, affärsmässiga och operativa mål. Riskerna begränsas och hanteras genom fastställd riskaptit och risktolerans, fastställda policyer och instruktioner, och mitigerande åtgärder, vilket möjliggör att fatta välinformerade beslut om risktagande och säkerställa en medvetenhet och förståelse för riskhantering inom Banken. Ramverket för riskstyrning och riskhantering sätts genom Risk Management Policy and Instruction, fastställd av styrelsen.



Bankens huvudsakliga verksamhet är att erbjuda bolån till allmänheten i Sverige, Norge och Finland, och finansierar detta genom en kombination av eget kapital, inlåning från allmänheten i Sverige och Norge, kreditfaciliteter, utgivande av obligationer med underliggande bolånetillgångar som säkerhet (RMBS), säkerställda obligationer och seniora icke säkerställda obligationer.

Banken exponeras för olika slags risker, såsom strategisk risk, affärsrisk, kreditrisk, marknadsrisk, likviditetsrisk, ryktesrisk och operativ risk. Identifierade risker bedöms kvalitativt utifrån sannolikhet och påverkan, och kvantitativt genom att beräkna kapitalkrav där så är relevant. För mer information om kapitalkrav och kapitaltäckning, se Not 7 "Kapitaltäckningsanalys – Moderbolaget och Konsoliderad situation".

Riskhanteringsramverket operationaliseras genom riskhanteringsstrategin, via fastställda policyer och instruktioner, utförande i dagliga processer, rutiner och rutiner, och följs upp och kontrolleras av riskägare, kontrollfunktioner samt verkställande direktör och styrelse.

Bankens riskstyrning sker utifrån ett organisationsperspektiv såväl som utifrån ett perspektiv med tre försvarslinjer.

Det organisatoriska perspektivet består av styrelsen, verkställande direktören, ledningsgruppen, affärsverksamheter och kontrollfunktioner.

Perspektivet med tre försvarslinjer består av följande ansvarsområden för riskhantering, efterlevnad och internkontroll:

- Första försvarslinjen – Affärsverksamheter, där cheferna äger sina risker och har ansvaret för den dagliga riskhanteringen, regelefterlevnaden och internkontrollen. Cheferna för affärsverksamheter rapporterar till ledningsgruppen och verkställande direktören.
- Andra försvarslinjen – Riskhanteringsfunktionen och compliancefunktionen ansvarar för ramarna för riskhantering, regelefterlevnad och internkontroll, och utför stöd samt oberoende övervakning och kontroll av dessa områden. Chief Risk Officer ("CRO") och Head of Compliance rapporterar direkt till verkställande direktören och styrelsen.

- Tredje försvarslinjen – Internrevisionsfunktionen ansvarar för oberoende granskning av riskhantering, regelefterlevnad och internkontroll i verksamheten och kontrollfunktioner. Internrevisionsfunktionen rapporterar direkt till styrelsen. Banken har lagt ut internrevisionen till Deloitte AB.

Styrelsen fastställer finansiella och affärsmässiga mål och strategier, säkerställer att det finns effektiva operativa strukturer och system, och säkerställer efterlevnad av lagar, regler och interna styrdokument. Styrelsen har således det yttersta ansvaret för riskhantering, kapitalhantering, regelefterlevnad och internkontroll. I detta ansvar ligger bland annat att besluta om Bankens riskhanteringsstrategier och riskaptit, och säkerställa att risk-, kapital- och likviditetssituationen befinner sig inom uppsatta ramar, och att riskhanteringen, regelefterlevnaden och internkontrollen är effektiv och ändamålsenlig. Styrelsen har etablerat följande kommittéer:

- revisions-, risk- och regelefterlevnadskommitté (Eng. Audit, Risk and Compliance Committee, "ARCCO") som bistår styrelsen med översyn av finansiell rapportering, riskhantering, regelefterlevnad, internkontroll och revision, och
- ersättningskommitté som bistår styrelsen med att utarbeta förslag på ersättningar.

Styrelsen har utsett en verkställande direktör med ansvar för ledningen av Bankens verksamhet, att se till att organisation och arbetsmetoder är lämpliga, och att säkerställa att affärsverksamheter följer externa och interna regler. Verkställande direktören har etablerat följande kommittéer och forum:

- ledningsgrupp som stödjer verkställande direktören i den dagliga ledningen av Banken,
- risk- och regelefterlevnadskommitté (Eng. risk and compliance committee; "RiCO") som stödjer verksamheten i riskhantering avseende operativa risker och regelefterlevnad,
- kommittén för godkännande av nya produkter (Eng. New Product Approval Process "NPAP" Committee) som stödjer verksamheten inför beslut om nya eller ändrade produkter, processer, tjänster, system och material organisationsförändringar, och
- tillgångs- och skuldhanteringskommitté (Eng. Asset and Liability Management Committee; "ALCO") som stödjer verksamheten vid hanteringen av balansräkningsrelaterade risker.

Styrelsen har utsett en CRO som är direkt underställd verkställande direktören. CRO leder riskhanteringsfunktionen, som ansvarar för att stödja och oberoende övervaka och kontrollera riskhanteringen för Banken, och därmed säkerställer att riskerna identifieras, bedöms, hanteras, övervakas och rapporteras korrekt.

För mer information gällande Bankens riskhantering, se Not 2 "Riskhantering" i Årsredovisningen för 2020.

## Kapital- och likviditetshantering

Kapital- och likviditetshantering är integrerad i den strategiska planeringen, riskhanteringsramverket och -strategin, och arbetet med IKLU. Kapital- och likviditetshantering utgår från interna förhållanden, organisationsstruktur, affärsmodell, och risk-, kapital- och likviditetssituationen. Genom kapitalhanteringen kan det säkerställas tillräcklig kapitalisering, lämplig sammansättning av kapitalbasen ur ett förlustabsorptions- och kostnadsperspektiv, effektiv kapitalanvändning, och effektiv kapitalplanering. Detta ger stöd för att uppnå satta mål, önskade resultat, upprätthålla den finansiella styrkan och kontinuiteten, och upprätthålla tillräcklig likviditet för att uppfylla åtaganden och skydda Bankens varumärke och anseende. Dessutom kan verksamheten fortsätta och generera avkastning och fördelar för ägare och andra intressenter.

Bankens IKLU genomförs årligen eller vid behov, och övervakning av utfall för risknyckeltal och rapportering av dessa sker månatligen. Som del av IKLU analyseras och utvärderas storleken och sammansättningen av likviditetsreserven regelbundet gentemot estimerade beredskapsbehov som adresserar likviditetskriser i nödsituationer.

Kapitaltäckningsreglerna innebär att kapitalbasen ska täcka riskbaserat kapitalkrav och buffertsoliditetskrav. Banken genomför kapitalplanering för storleken på kapitalbasen på tre års sikt som baseras på;

- identifierade och bedömda risker, riskprofil,
- känslighetsanalyser, stresstester och scenarioanalyser,
- förväntad utlåningsexpansion och finansieringsmöjligheter, och
- ny eller ändrad reglering, affärs- och konkurrenssituation och andra omvärldsförhållanden.

Kapitalplaneringen är integrerad i arbetet med IKLU, och följs upp kontinuerligt med översyn, åtminstone årligen eller oftare om behov finns, för att säkerställa att Bankens risker är korrekt beaktade, och att avspegla riskprofil och kapitalbehov.

Banken har även etablerat en återställningsplan i enlighet gällande externa regler som fastställer åtgärder som kan vidtas för att återställa risk-, kapital-, och likviditetspositionen och lönsamheten, om så skulle behövas. Kapitalplanen och återställningsplanen ses över minst en gång om året.

För mer information om Bankens kapital- och likviditetshantering, se Not 2 "Riskhantering" i Årsredovisningen för 2020, Not 7 "Kapitaltäckningsanalys – Moderbolaget och Konsoliderad situation" i denna rapport, och Bankens rapport om kapital- och riskhantering i enlighet med Pelare III-upplysningskraven publiceras kvartalsvis på [www.bluestepbank.com](http://www.bluestepbank.com).

## Not 3. Rapportering av rörelsesegment

Resultaträkningen 2021 H1 (Mkr)	Koncernen					
	Bolån					Totalt
	Sverige	Norge	Finland	Övrig verksamhet	Elimineringar, övriga poster	
Ränteintäkter	280,4	266,7	2,4	-	-8,6	541,0
Räntekostnader	-71,8	-65,3	-0,0	-	7,8	-129,3
<b>Räntenetto</b>	<b>208,6</b>	<b>201,4</b>	<b>2,4</b>	<b>0</b>	<b>-0,8</b>	<b>411,7</b>
<b>Summa rörelsens intäkter</b>	<b>227,4</b>	<b>205,6</b>	<b>2,4</b>	<b>17,9</b>	<b>-11,9</b>	<b>441,4</b>
<b>Summa rörelsens kostnader</b>	<b>-147,2</b>	<b>-105,2</b>	<b>-16,6</b>	<b>-3,6</b>	<b>12,8</b>	<b>-259,8</b>
<b>Resultat före kreditförluster</b>	<b>80,2</b>	<b>100,4</b>	<b>-14,1</b>	<b>14,3</b>	<b>0,9</b>	<b>181,7</b>
Kreditförluster, netto	2,4	-1,9	0,0	-0,7	-	-0,1
<b>Rörelseresultat</b>	<b>82,6</b>	<b>98,5</b>	<b>-14,1</b>	<b>13,5</b>	<b>0,9</b>	<b>181,5</b>
Allokerad skatt*	-13,9	-24,7	-	-3,3	-0,2	-42,1
<b>PERIODENS RESULTAT</b>	<b>68,8</b>	<b>73,8</b>	<b>-14,1</b>	<b>10,2</b>	<b>0,7</b>	<b>139,4</b>

Resultaträkningen 2020 H1 (Mkr)	Koncernen					
	Bolån					Totalt
	Sverige	Norge	Finland	Övrig verksamhet	Elimineringar, övriga poster	
Ränteintäkter	288,5	272,0	-0,0	51,3	-17,4	594,3
Räntekostnader	-97,4	-87,6	-	-8,9	12,2	-181,7
<b>Räntenetto</b>	<b>191,1</b>	<b>184,4</b>	<b>-0,0</b>	<b>42,4</b>	<b>-5,2</b>	<b>412,7</b>
<b>Summa rörelsens intäkter</b>	<b>225,0</b>	<b>190,1</b>	<b>-0,1</b>	<b>41,4</b>	<b>-26,6</b>	<b>429,8</b>
<b>Summa rörelsens kostnader</b>	<b>-173,9</b>	<b>-113,7</b>	<b>-11,4</b>	<b>-14,4</b>	<b>27,9</b>	<b>-285,6</b>
<b>Resultat före kreditförluster</b>	<b>51,1</b>	<b>76,4</b>	<b>-11,5</b>	<b>27,0</b>	<b>1,2</b>	<b>144,2</b>
Kreditförluster, netto	-7,8	-7,0	-	-28,9	-	-43,7
<b>Rörelseresultat</b>	<b>43,3</b>	<b>69,4</b>	<b>-11,5</b>	<b>-1,9</b>	<b>1,2</b>	<b>100,5</b>
Allokerad skatt*	-5,9	-17,4	-	-3,8	-0,3	-27,5
<b>PERIODENS RESULTAT</b>	<b>37,4</b>	<b>51,9</b>	<b>-11,5</b>	<b>-5,8</b>	<b>1,0</b>	<b>73,0</b>

Resultaträkningen 2020 (Mkr)	Koncernen					
	Bolån					Totalt
	Sverige	Norge	Finland	Övrig verksamhet	Elimineringar, övriga poster	
Ränteintäkter	565,5	539,8	0,6	88,8	-26,3	1 168,3
Räntekostnader	-169,0	-195,4	-0,0	-15,4	20,4	-359,4
<b>Räntenetto</b>	<b>396,5</b>	<b>344,4</b>	<b>0,6</b>	<b>73,4</b>	<b>-6,0</b>	<b>808,9</b>
<b>Summa rörelsens intäkter</b>	<b>413,1</b>	<b>357,5</b>	<b>0,5</b>	<b>71,1</b>	<b>-6,0</b>	<b>836,3</b>
<b>Summa rörelsens kostnader</b>	<b>-290,7</b>	<b>-235,0</b>	<b>-31,9</b>	<b>-23,0</b>	<b>0,0</b>	<b>-580,7</b>
<b>Resultat före kreditförluster</b>	<b>122,4</b>	<b>122,5</b>	<b>-31,4</b>	<b>48,0</b>	<b>-6,0</b>	<b>255,6</b>
Kreditförluster, netto	-10,6	-16,0	-0,1	-13,4	-	-40,1
<b>Rörelseresultat</b>	<b>111,8</b>	<b>106,5</b>	<b>-31,5</b>	<b>34,6</b>	<b>-6,0</b>	<b>215,5</b>
Allokerad skatt*	-18,9	-28,2	-	-8,1	-6,0	-61,1
<b>PERIODENS RESULTAT</b>	<b>93,0</b>	<b>78,3</b>	<b>-31,5</b>	<b>26,6</b>	<b>-11,9</b>	<b>154,4</b>

\*Allokerad skatt används för allokering av skatt till de olika rörelsesegmenten och är inte ett mått som direkt är reglerat i IFRS.

Balansräkningen 2021-06-30 (Mkr)	Koncernen					
	Bolån					Totalt
	Sverige	Norge	Finland	Övrig verksamhet	Elimineringar, övriga poster	
Utlåning till kreditinstitut	985,6	448,2	5,0	-	-	1 438,8
Utlåning till allmänheten	9 832,3	7 113,5	125,2	-	-	17 071,0
In- och upplåning från allmänheten	4 172,2	6 901,4	-	-	-	11 073,6

Balansräkningen 2020-06-30 (Mkr)	Koncernen					
	Bolån					Totalt
	Sverige	Norge	Finland	Övrig verksamhet	Elimineringar, övriga poster	
Utlåning till kreditinstitut	728,0	1 578,6	16,0	-	-	2 322,6
Utlåning till allmänheten	8 830,4	6 447,3	-	862,6	-	16 140,2
In- och upplåning från allmänheten	5 540,4	7 799,2	-	-	-	13 339,6

Balansräkningen 2020-12-31 (Mkr)	Koncernen					
	Bolån					Totalt
	Sverige	Norge	Finland	Övrig verksamhet	Elimineringar, övriga poster	
Utlåning till kreditinstitut	505,8	1 362,5	9,1	-	-	1 877,4
Utlåning till allmänheten	9 416,1	6 651,7	47,7	-	-	16 115,5
In- och upplåning från allmänheten	4 589,3	8 023,7	-	-	-	12 612,9
Tillgångar som innehas för försäljning	-	-	-	714,6	-	714,6

Privatlåneportföljen är redovisad under Övrig verksamhet.

Rörelsesegmentsrapporteringen bygger på Koncernens redovisningsprinciper, organisation och internredovisning. Marknadsbaserade ersättningar tillämpas mellan rörelsesegmenten, medan alla kostnader inom IT och övriga koncernfunktioner samt koncernstaber förs via självkostnadsbaserade internpriser till rörelsesegmenten. För gränsöverskridande tjänster sker fakturering enligt OECD:s riktlinjer för internprissättning.

Högste verkställande beslutsfattare är verkställande direktör. Till verkställande direktör rapporterar Chief Commercial Officer ("CCO") i Sverige, Norge och Finland. I deras ansvar ingår

respektive bolånesegment. Respektive CCO styr sina verksamheter utifrån tydligt uppsatta mål vad gäller utveckling av nyutlåning, lånebok, intäkter och kostnader samt därtill kopplade nyckeltal. Utöver detta styrs verksamheterna mot förbättrad kvalitet och kostnadseffektivitet genom ökad effektivitet i olika processer.

Bolåneverksamheten är fördelad på Bolån Sverige, Bolån Norge och Bolån Finland. Till Bolån Sverige inkluderas samtliga bolag inom Koncernen som bedriver bolåneverksamhet (Banken, BFF1 och Step 4) och som tillhandhåller supportfunktioner (BSAB). Bolån Norge består av norska Filialen. Bolån Finland består av finska Filialen. I övrig verksamhet ingår privatlåneverksamhet, vilken bedrivs inom Banken i Sverige.

## Not 4. Kreditförluster netto

Reserveringar i enlighet med IFRS 9 beräknas med hjälp av kvantitativa modeller som bygger på indata och antaganden gjorda av företagsledningen. Kreditförluster netto för perioden inkluderar en extra avsättning (Management Overlay utöver beräknad reservering) om 4,9 Mkr utöver för ökade förväntade kreditförluster relaterade till Covid-19. Bedömningen har gjorts utifrån att sannolikheten för fallissemang (Eng. Probability of Default, "PD") relaterat till Covid-19.

Följande punkter kan ha stor påverkan på nivån av reserveringar:

- fastställande av en betydande ökning i kreditrisk
- värdering av både förväntade kreditförluster till följd av fallissemang inom de kommande 12 månaderna och förväntade kreditförluster under tillgångens resterande löptid

Kreditförluster (Mkr)	Koncernen			Moderbolaget		
	2021-06-30	2020-06-30	2020-12-31	2021-06-30	2020-06-30	2020-12-31
<b>Periodens nettoreservering</b>	<b>7,6</b>	<b>-14,8</b>	<b>13,9</b>	<b>7,6</b>	<b>-15,1</b>	<b>13,4</b>
varav Steg 1	0,3	-2,1	9,1	0,3	-3,0	9,0
varav Steg 2	1,9	-8,8	10,1	1,9	-6,3	10,1
varav Steg 3	5,4	-3,9	-5,4	5,4	-5,8	-5,7
<b>Reservering för poster utanför balansräkningen</b>	<b>-</b>	<b>-</b>	<b>-</b>	<b>-</b>	<b>-</b>	<b>-</b>
<b>Bortskrivningar</b>						
Periodens konstaterade kreditförluster	-7,8	-29,0	-53,9	-7,8	-29,0	-54,0
- varav förändring av reserv pga borttagna förluster	13,5	17,6	27,0	13,5	16,2	24,3
<b>Kreditförluster, netto</b>	<b>-0,1</b>	<b>-43,7</b>	<b>-40,1</b>	<b>-0,1</b>	<b>-44,2</b>	<b>-40,6</b>

## Not 5. Utlåning till allmänheten

Utlåning till allmänheten (Mkr)	Koncernen			Moderbolaget		
	2021-06-30	2020-06-30	2020-12-31	2021-06-30	2020-06-30	2020-12-31
Värderade till upplupet anskaffningsvärde	16 743,2	16 023,9	16 613,3	16 743,2	16 023,9	16 613,3
Värderade till verkligt värde	327,7	116,3	216,8	327,7	116,3	216,8
Tillgångar som innehas för försäljning	-	-	-714,6	-	-	-714,6
<b>Summa utlåning till allmänheten</b>	<b>17 071,0</b>	<b>16 140,2</b>	<b>16 115,5</b>	<b>17 071,0</b>	<b>16 140,2</b>	<b>16 115,5</b>

I tabellerna nedan presenteras en uppdelning av lån till upplupet anskaffningsvärde och dess nedskrivningar med stegallokering per tillgångsklass. Koncernen innehar inga materiella köpta eller ursprungliga kreditförluster (POCI) i slutet av perioden.

(Mkr)	Koncernen			
	Steg 1	Steg 2	Steg 3	Total
<b>Redovisat värde brutto 1 januari 2021</b>	<b>14 581,9</b>	<b>1 744,2</b>	<b>330,4</b>	<b>16 656,5</b>
Nya finansiella tillgångar	2 971,9	52,0	3,9	3 027,8
Förändring i PD/LGD/EAD	-135,2	-5,4	-1,3	-141,9
Förändring pga. expertutlåtande	-437,3	437,3	-0,0	0,0
<b>Överföringar mellan steg</b>	<b>172,0</b>	<b>-323,7</b>	<b>141,7</b>	<b>-10,0</b>
-Överföring från steg 1 till 2	-388,6	385,9	-	-2,6
-Överföring från steg 1 till 3	-39,9	-	40,4	0,5
-Överföring från steg 2 till 1	596,5	-604,0	-	-7,5
-Överföring från steg 2 till 3	-	-118,0	118,6	0,6
-Överföring från steg 3 till 1	4,0	-	-4,8	-0,8
-Överföring från steg 3 till 2	-	12,4	-12,5	-0,1
Valutakursförändring	231,9	37,0	8,3	277,2
Borttagna finansiella tillgångar	-2 533,2	-370,8	-126,1	-3 030,1
<b>Redovisat värde brutto 30 juni 2021</b>	<b>14 852,0</b>	<b>1 570,6</b>	<b>356,9</b>	<b>16 779,5</b>

(Mkr)	Moderbolaget			
	Steg 1	Steg 2	Steg 3	Total
<b>Redovisat värde brutto 1 januari 2021</b>	<b>14 581,9</b>	<b>1 744,2</b>	<b>330,4</b>	<b>16 656,5</b>
Nya finansiella tillgångar	2 971,9	52,0	3,9	3 027,8
Förändring i PD/LGD/EAD	-135,2	-5,4	-1,3	-141,9
Förändring pga. expertutlåtande	-437,3	437,3	-0,0	0,0
<b>Överföringar mellan steg</b>	<b>172,0</b>	<b>-323,7</b>	<b>141,7</b>	<b>-10,0</b>
-Överföring från steg 1 till 2	-388,6	385,9	-	-2,6
-Överföring från steg 1 till 3	-39,9	-	40,4	0,5
-Överföring från steg 2 till 1	596,5	-604,0	-	-7,5
-Överföring från steg 2 till 3	-	-118,0	118,6	0,6
-Överföring från steg 3 till 1	4,0	-	-4,8	-0,8
-Överföring från steg 3 till 2	-	12,4	-12,5	-0,1
Valutakursförändring	231,9	37,0	8,3	277,2
Borttagna finansiella tillgångar	-2 533,2	-370,8	-126,1	-3 030,1
<b>Redovisat värde brutto 30 juni 2021</b>	<b>14 852,0</b>	<b>1 570,6</b>	<b>356,9</b>	<b>16 779,5</b>

(Mkr)	Koncernen			
	Steg 1	Steg 2	Steg 3	Total
<b>Redovisat värde brutto 1 januari 2020</b>	<b>14 185,1</b>	<b>1 301,0</b>	<b>300,8</b>	<b>15 786,9</b>
Nya finansiella tillgångar	2 601,6	47,2	3,7	2 652,4
Förändring i PD/LGD/EAD	-172,0	-11,7	0,1	-183,7
Förändring pga. expertutlåtande	-490,5	490,5	-	-
<b>Överföringar mellan steg</b>	<b>-400,4</b>	<b>242,2</b>	<b>143,1</b>	<b>-15,1</b>
-Överföring från steg 1 till 2	-675,2	670,2	-	-5,0
-Överföring från steg 1 till 3	-46,3	-	46,9	0,6
-Överföring från steg 2 till 1	311,9	-318,9	-	-7,0
-Överföring från steg 2 till 3	-	-125,1	125,5	0,4
-Överföring från steg 3 till 1	9,2	-	-10,8	-1,6
-Överföring från steg 3 till 2	-	16,0	-18,6	-2,6
Valutakursförändring	-	-	-	-
Borttagna finansiella tillgångar	-1 559,0	-200,0	-113,4	-1 872,4
<b>Redovisat värde brutto 30 juni 2020</b>	<b>14 164,8</b>	<b>1 869,1</b>	<b>334,3</b>	<b>16 368,1</b>

(Mkr)	Moderbolaget			
	Steg 1	Steg 2	Steg 3	Total
<b>Redovisat värde brutto 1 januari 2020</b>	<b>11 989,9</b>	<b>1 125,4</b>	<b>276,5</b>	<b>13 391,8</b>
Nya finansiella tillgångar	4 477,5	209,7	29,7	4 716,8
Förändring i PD/LGD/EAD	-152,7	-10,9	0,0	-163,5
Förändring pga. expertutlåtande	-490,5	490,5	-	-
<b>Överföringar mellan steg</b>	<b>-374,0</b>	<b>228,6</b>	<b>130,8</b>	<b>-14,6</b>
-Överföring från steg 1 till 2	-623,4	618,5	-	-4,9
-Överföring från steg 1 till 3	-43,6	-	44,2	0,6
-Överföring från steg 2 till 1	283,8	-290,4	-	-6,6
-Överföring från steg 2 till 3	-	-107,7	108,0	0,4
-Överföring från steg 3 till 1	9,2	-	-10,8	-1,6
-Överföring från steg 3 till 2	-	8,2	-10,7	-2,5
Valutakursförändring	-	-	-	-
Borttagna finansiella tillgångar	-1 285,5	-174,2	-102,7	-1 562,4
<b>Redovisat värde brutto 30 juni 2020</b>	<b>14 164,8</b>	<b>1 869,1</b>	<b>334,3</b>	<b>16 368,1</b>

(Mkr)	Koncernen			
	Steg 1	Steg 2	Steg 3	Total
<b>Redovisat värde brutto 1 januari 2020</b>	<b>14 504,3</b>	<b>1 339,0</b>	<b>312,8</b>	<b>16 156,1</b>
Nya finansiella tillgångar	5 237,2	179,9	30,6	5 447,6
Förändring i PD/LGD/EAD	-264,5	-11,4	-0,0	-275,8
Förändring pga. expertutlåtande	-460,4	460,4	-0,0	0,0
<b>Överföringar mellan steg</b>	<b>-475,5</b>	<b>235,9</b>	<b>206,6</b>	<b>-33,0</b>
-Överföring från steg 1 till 2	-685,3	674,7	-	-10,7
-Överföring från steg 1 till 3	-133,3	-	134,1	0,8
-Överföring från steg 2 till 1	339,8	-359,9	-	-20,1
-Överföring från steg 2 till 3	-	-96,1	95,9	-0,1
-Överföring från steg 3 till 1	3,3	-	-5,9	-2,6
-Överföring från steg 3 till 2	-	17,3	-17,5	-0,3
Valutakursförändring	-631,2	-68,6	-21,6	-721,4
Borttagna finansiella tillgångar	-3 328,0	-391,1	-197,9	-3 917,0
<b>Redovisat värde brutto 31 december 2020</b>	<b>14 581,8</b>	<b>1 744,2</b>	<b>330,4</b>	<b>16 656,5</b>

(Mkr)	Moderbolaget			
	Steg 1	Steg 2	Steg 3	Total
<b>Redovisat värde brutto 1 januari 2020</b>	<b>12 309,4</b>	<b>1 163,5</b>	<b>288,4</b>	<b>13 761,0</b>
Nya finansiella tillgångar	6 862,9	306,7	54,8	7 224,4
Förändring i PD/LGD/EAD	-232,6	-10,7	-0,0	-243,3
Förändring pga. expertutlåtande	-460,4	460,4	-	0,0
<b>Överföringar mellan steg</b>	<b>-452,6</b>	<b>231,2</b>	<b>191,2</b>	<b>-30,2</b>
-Överföring från steg 1 till 2	-627,2	618,2	-	-9,0
-Överföring från steg 1 till 3	-120,6	-	121,4	0,8
-Överföring från steg 2 till 1	292,0	-311,1	-	-19,1
-Överföring från steg 2 till 3	-	-86,1	86,0	-0,0
-Överföring från steg 3 till 1	3,3	-	-5,9	-2,6
-Överföring från steg 3 till 2	-	10,1	-10,3	-0,2
Valutakursförändring	-631,2	-68,6	-21,6	-721,4
Borttagna finansiella tillgångar	-2 813,3	-338,3	-182,4	-3 334,0
<b>Redovisat värde brutto 31 december 2020</b>	<b>14 582,0</b>	<b>1 744,2</b>	<b>330,4</b>	<b>16 656,5</b>



## Utlåning till allmänheten – förändring av reserv för förväntade kreditförluster

(Mkr)	Koncernen			
	Steg 1	Steg 2	Steg 3	Total
Redovisat värde brutto 1 januari 2021	14 581,9	1 744,2	330,4	16 656,5
Redovisat värde brutto 30 juni 2021	14 852,0	1 570,6	356,9	16 779,5
Reserveringar 1 januari 2021	6,1	18,1	19,0	43,3
Nya finansiella tillgångar	1,4	0,7	0,1	2,2
Förändring i PD/LGD/EAD	-1,7	-1,2	-1,0	-4,0
Förändring pga. expertutlåtande	1,0	3,9	-	4,8
<b>Överföringar mellan steg</b>	<b>-0,0</b>	<b>-2,2</b>	<b>5,1</b>	<b>2,9</b>
-Överföring från steg 1 till 2	-0,4	3,5	-	3,2
-Överföring från steg 1 till 3	-0,0	-	1,6	1,6
-Överföring från steg 2 till 1	0,4	-4,2	-	-3,9
-Överföring från steg 2 till 3	-	-1,9	4,6	2,7
-Överföring från steg 3 till 1	0,0	-	-0,1	-0,1
-Överföring från steg 3 till 2	-	0,4	-1,0	-0,6
Valutakursförändring	0,1	0,3	0,2	0,6
Borttagna finansiella tillgångar	-0,8	-3,1	-9,6	-13,5
<b>Reserveringar 30 juni 2021</b>	<b>5,9</b>	<b>16,5</b>	<b>13,9</b>	<b>36,3</b>
<b>Ingående balans 1 januari 2021</b>	<b>14 575,8</b>	<b>1 726,1</b>	<b>311,4</b>	<b>16 613,3</b>
<b>Utgående balans 30 juni 2021</b>	<b>14 846,1</b>	<b>1 554,1</b>	<b>343,1</b>	<b>16 743,2</b>

(Mkr)	Moderbolaget			
	Steg 1	Steg 2	Steg 3	Total
Redovisat värde brutto 1 januari 2021	14 581,9	1 744,2	330,4	16 656,5
Redovisat värde brutto 30 juni 2021	14 852,0	1 570,6	356,9	16 779,5
Reserveringar 1 januari 2021	6,1	18,1	19,0	43,3
Nya finansiella tillgångar	1,4	0,7	0,1	2,2
Förändring i PD/LGD/EAD	-1,7	-1,2	-1,0	-4,0
Förändring pga. expertutlåtande	1,0	3,9	-	4,8
<b>Överföringar mellan steg</b>	<b>-0,0</b>	<b>-2,2</b>	<b>5,1</b>	<b>2,9</b>
-Överföring från steg 1 till 2	-0,4	3,5	-	3,2
-Överföring från steg 1 till 3	-0,0	-	1,6	1,6
-Överföring från steg 2 till 1	0,4	-4,2	-	-3,9
-Överföring från steg 2 till 3	-	-1,9	4,6	2,7
-Överföring från steg 3 till 1	0,0	-	-0,1	-0,1
-Överföring från steg 3 till 2	-	0,4	-1,0	-0,6
Valutakursförändring	0,1	0,3	0,2	0,6
Borttagna finansiella tillgångar	-0,8	-3,1	-9,6	-13,5
<b>Reserveringar 30 juni 2021</b>	<b>5,9</b>	<b>16,5</b>	<b>13,9</b>	<b>36,3</b>
<b>Ingående balans 1 januari 2021</b>	<b>14 575,8</b>	<b>1 726,1</b>	<b>311,4</b>	<b>16 613,3</b>
<b>Utgående balans 30 juni 2021</b>	<b>14 846,1</b>	<b>1 554,1</b>	<b>343,1</b>	<b>16 743,2</b>

(Mkr)	Bolån Sverige			
	Steg 1	Steg 2	Steg 3	Total
Redovisat värde brutto 1 januari 2021	8 313,0	789,2	124,0	9 226,3
Redovisat värde brutto 30 juni 2021	8 644,2	756,2	127,3	9 527,7
Reserveringar 1 januari 2021	4,4	11,9	10,7	27,0
Nya finansiella tillgångar	1,0	0,4	-	1,4
Förändring i PD/LGD/EAD	-1,2	-1,7	-0,5	-3,3
Förändring pga. expertutlåtande	0,8	2,1	-	2,9
<b>Överföringar mellan steg</b>	<b>-0,1</b>	<b>-1,3</b>	<b>3,1</b>	<b>1,7</b>
-Överföring från steg 1 till 2	-0,2	2,2	-	2,0
-Överföring från steg 1 till 3	-0,0	-	1,1	1,1
-Överföring från steg 2 till 1	0,2	-2,8	-	-2,6
-Överföring från steg 2 till 3	-	-1,1	3,1	1,9
-Överföring från steg 3 till 1	0,0	-	-0,1	-0,1
-Överföring från steg 3 till 2	-	0,4	-1,0	-0,6
Valutakursförändring	-	-	-	-
Borttagna finansiella tillgångar	-0,6	-1,4	-4,6	-6,6
<b>Reserveringar 30 juni 2021</b>	<b>4,5</b>	<b>9,9</b>	<b>8,7</b>	<b>23,1</b>
<b>Ingående balans 1 januari 2021</b>	<b>8 308,6</b>	<b>777,4</b>	<b>113,3</b>	<b>9 199,3</b>
<b>Utgående balans 30 juni 2021</b>	<b>8 639,7</b>	<b>746,3</b>	<b>118,6</b>	<b>9 504,6</b>

(Mkr)	Bolån Norge			
	Steg 1	Steg 2	Steg 3	Total
Redovisat värde brutto 1 januari 2021	5 574,4	891,1	199,7	6 665,2
Redovisat värde brutto 30 juni 2021	6 083,4	813,6	229,6	7 126,6
Reserveringar 1 januari 2021	1,6	6,2	5,6	13,5
Nya finansiella tillgångar	0,3	0,3	0,1	0,8
Förändring i PD/LGD/EAD	-0,5	0,5	-0,5	-0,6
Förändring pga. expertutlåtande	0,1	1,8	-	2,0
<b>Överföringar mellan steg</b>	<b>0,1</b>	<b>-1,0</b>	<b>2,1</b>	<b>1,2</b>
-Överföring från steg 1 till 2	-0,1	1,3	-	1,2
-Överföring från steg 1 till 3	-0,0	-	0,6	0,6
-Överföring från steg 2 till 1	0,2	-1,4	-	-1,3
-Överföring från steg 2 till 3	-	-0,8	1,5	0,8
-Överföring från steg 3 till 1	0,0	-	-0,0	-0,0
-Överföring från steg 3 till 2	-	-	-	-
Valutakursförändring	0,1	0,3	0,2	0,6
Borttagna finansiella tillgångar	-0,3	-1,6	-2,3	-4,2
<b>Reserveringar 30 juni 2021</b>	<b>1,4</b>	<b>6,6</b>	<b>5,2</b>	<b>13,2</b>
<b>Ingående balans 1 januari 2021</b>	<b>5 572,8</b>	<b>884,8</b>	<b>194,1</b>	<b>6 651,8</b>
<b>Utgående balans 30 juni 2021</b>	<b>6 082,0</b>	<b>807,1</b>	<b>224,4</b>	<b>7 113,5</b>

(Mkr)	Bolån Finland			
	Steg 1	Steg 2	Steg 3	Total
Redovisat värde brutto 1 januari 2021	47,8	-	-	47,8
Redovisat värde brutto 30 juni 2021	124,5	0,7	-	125,2
Reserveringar 1 januari 2021	0,1	-	-	0,1
Nya finansiella tillgångar	0,0	-	-	0,0
Förändring i PD/LGD/EAD	-0,1	-	-	-0,1
Förändring pga. expertutlåtande	-	-	-	-
Överföringar mellan steg	-0,0	0,0	-	0,0
-Överföring från steg 1 till 2	-0,0	0,0	-	0,0
-Överföring från steg 1 till 3	-	-	-	-
-Överföring från steg 2 till 1	-	-	-	-
-Överföring från steg 2 till 3	-	-	-	-
-Överföring från steg 3 till 1	-	-	-	-
-Överföring från steg 3 till 2	-	-	-	-
Valutakursförändring	0,0	-	-	0,0
Borttagna finansiella tillgångar	-	-	-	-
Reserveringar 30 juni 2021	0,0	0,0	-	0,1
Ingående balans 1 januari 2021	47,7	-	-	47,7
Utgående balans 30 juni 2021	124,4	0,7	-	125,2

(Mkr)	Övrig verksamhet			
	Steg 1	Steg 2	Steg 3	Total
Redovisat värde brutto 1 januari 2021	646,6	63,9	6,7	717,2
Redovisat värde brutto 30 juni 2021	-	-	-	-
Reserveringar 1 januari 2021	-	-	2,7	2,7
Nya finansiella tillgångar	-	-	-	-
Förändring i PD/LGD/EAD	-	-	-	-
Förändring pga. expertutlåtande	-	-	-	-
Överföringar mellan steg	-	-	-	-
-Överföring från steg 1 till 2	-	-	-	-
-Överföring från steg 1 till 3	-	-	-	-
-Överföring från steg 2 till 1	-	-	-	-
-Överföring från steg 2 till 3	-	-	-	-
-Överföring från steg 3 till 1	-	-	-	-
-Överföring från steg 3 till 2	-	-	-	-
Valutakursförändring	-	-	-	-
Borttagna finansiella tillgångar	-	-	-2,7	-2,7
Reserveringar 30 juni 2021	-	-	-	-
Ingående balans 1 januari 2021	646,6	63,9	4,0	714,5
Utgående balans 30 juni 2021	-	-	-	-

(Mkr)	Koncernen			
	Steg 1	Steg 2	Steg 3	Total
Redovisat värde brutto 1 januari 2020	14 504,3	1 339,0	312,8	16 156,1
Redovisat värde brutto 30 juni 2020	13 939,8	1 830,3	325,6	16 095,8
Reserveringar 1 januari 2020	15,3	28,6	14,0	57,8
Nya finansiella tillgångar	1,2	0,7	0,5	2,4
Förändring i PD/LGD/EAD	-0,2	-0,6	-0,1	-0,9
Förändring pga. expertutlåtande	3,9	8,5	1,1	13,5
Överföringar mellan steg	-0,9	8,6	9,8	17,6
-Överföring från steg 1 till 2	-1,3	15,5	-	14,1
-Överföring från steg 1 till 3	-0,1	-	5,1	4,9
-Överföring från steg 2 till 1	0,6	-4,8	-	-4,2
-Överföring från steg 2 till 3	-	-2,5	6,1	3,5
-Överföring från steg 3 till 1	0,0	-	-0,2	-0,2
-Överföring från steg 3 till 2	-	0,5	-1,1	-0,7
Valutakursförändring	-0,1	-0,4	-0,3	-0,8
Borttagna finansiella tillgångar	-1,9	-8,8	-7,0	-17,6
Reserveringar 30 juni 2020	17,4	36,6	17,9	71,9
Ingående balans 1 januari 2020	14 489,0	1 310,5	298,8	16 098,3
Utgående balans 30 juni 2020	13 922,5	1 793,7	307,7	16 023,9

(Mkr)	Moderbolaget			
	Steg 1	Steg 2	Steg 3	Total
Redovisat värde brutto 1 januari 2021	12 309,2	1 163,5	288,4	13 761,0
Redovisat värde brutto 30 juni 2021	14 183,2	1 587,0	325,6	16 095,8
Reserveringar 1 januari 2021	14,3	25,4	12,1	51,9
Nya finansiella tillgångar	2,1	3,1	2,6	7,8
Förändring i PD/LGD/EAD	-0,2	-0,1	-0,1	-0,5
Förändring pga. expertutlåtande	3,9	8,5	1,1	13,5
Överföringar mellan steg	-0,8	8,5	8,7	16,3
-Överföring från steg 1 till 2	-1,3	14,6	-	13,4
-Överföring från steg 1 till 3	-0,1	-	4,7	4,6
-Överföring från steg 2 till 1	0,6	-4,3	-	-3,7
-Överföring från steg 2 till 3	-	-2,1	4,8	2,7
-Överföring från steg 3 till 1	0,0	-	-0,2	-0,2
-Överföring från steg 3 till 2	-	0,3	-0,7	-0,4
Valutakursförändring	-0,1	-0,4	-0,3	-0,8
Borttagna finansiella tillgångar	-1,8	-8,3	-6,2	-16,2
Reserveringar 30 juni 2021	17,4	36,6	17,9	71,9
Ingående balans 1 januari 2021	12 294,8	1 138,1	276,3	13 709,2
Utgående balans 30 juni 2021	14 165,8	1 550,4	307,7	16 023,9

(Mkr)	Bolån Sverige			
	Steg 1	Steg 2	Steg 3	Total
Redovisat värde brutto 1 januari 2020	7 701,8	577,2	85,8	8 364,8
Redovisat värde brutto 30 juni 2020	7 794,0	838,7	109,1	8 741,8
Reserveringar 1 januari 2020	4,4	10,4	7,2	22,0
Nya finansiella tillgångar	0,9	0,4	0,2	1,5
Förändring i PD/LGD/EAD	-0,0	-0,5	-0,1	-0,7
Förändring pga. expertutlåtande	0,7	2,8	-	3,5
Överföringar mellan steg	-0,3	1,6	4,4	5,7
-Överföring från steg 1 till 2	-0,4	4,2	-	3,8
-Överföring från steg 1 till 3	-0,0	-	1,3	1,3
-Överföring från steg 2 till 1	0,1	-1,6	-	-1,5
-Överföring från steg 2 till 3	-	-1,5	4,2	2,7
-Överföring från steg 3 till 1	0,0	-	-0,0	-0,0
-Överföring från steg 3 till 2	-	0,5	-1,1	-0,6
Valutakursförändring	-	-	-	-
Borttagna finansiella tillgångar	-0,4	-1,5	-2,3	-4,2
Reserveringar 30 juni 2020	5,3	13,1	9,4	27,8
<b>Ingående balans 1 januari 2020</b>	<b>7 696,4</b>	<b>566,8</b>	<b>78,6</b>	<b>8 341,8</b>
<b>Utgående balans 30 juni 2020</b>	<b>7 788,7</b>	<b>825,6</b>	<b>99,7</b>	<b>8 714,0</b>

(Mkr)	Bolån Norge			
	Steg 1	Steg 2	Steg 3	Total
Redovisat värde brutto 1 januari 2020	5 834,7	695,8	218,3	6 748,8
Redovisat värde brutto 30 juni 2020	5 331,4	918,0	206,0	6 455,4
Reserveringar 1 januari 2020	0,9	3,4	3,1	7,4
Nya finansiella tillgångar	0,2	0,2	0,0	0,4
Förändring i PD/LGD/EAD	-0,1	-0,2	-0,0	-0,3
Förändring pga. expertutlåtande	0,1	1,1	-	1,2
Överföringar mellan steg	-0,1	0,9	1,2	2,0
-Överföring från steg 1 till 2	-0,1	2,0	-	1,8
-Överföring från steg 1 till 3	-0,0	-	0,3	0,3
-Överföring från steg 2 till 1	0,1	-0,5	-	-0,5
-Överföring från steg 2 till 3	-	-0,6	1,1	0,5
-Överföring från steg 3 till 1	0,0	-	-0,2	-0,2
-Överföring från steg 3 till 2	-	0,0	-0,0	-0,0
Valutakursförändring	-0,1	-0,4	-0,3	-0,8
Borttagna finansiella tillgångar	-0,1	-0,6	-1,1	-1,7
Reserveringar 30 juni 2020	0,8	4,3	3,0	8,1
<b>Ingående balans 1 januari 2020</b>	<b>5 833,9</b>	<b>692,4</b>	<b>215,2</b>	<b>6 741,4</b>
<b>Utgående balans 30 juni 2020</b>	<b>5 330,6</b>	<b>913,6</b>	<b>203,1</b>	<b>6 447,3</b>

(Mkr)	Övrig verksamhet			
	Steg 1	Steg 2	Steg 3	Total
Redovisat värde brutto 1 januari 2020	967,7	66,1	8,7	1 042,5
Redovisat värde brutto 30 juni 2020	814,4	73,7	10,5	898,6
Reserveringar 1 januari 2020	10,0	14,8	3,6	28,4
Nya finansiella tillgångar	0,2	0,1	0,2	0,5
Förändring i PD/LGD/EAD	-0,1	0,2	-	0,0
Förändring pga. expertutlåtande	3,1	4,5	1,1	8,8
Överföringar mellan steg	-0,5	6,2	4,3	9,9
-Överföring från steg 1 till 2	-0,8	9,3	-	8,5
-Överföring från steg 1 till 3	-0,1	-	3,4	3,3
-Överföring från steg 2 till 1	0,4	-2,7	-	-2,2
-Överföring från steg 2 till 3	-	-0,5	0,8	0,4
-Överföring från steg 3 till 1	-	-	-	-
-Överföring från steg 3 till 2	-	-	-	-
Valutakursförändring	-	-	-	-
Borttagna finansiella tillgångar	-1,4	-6,7	-3,6	-11,6
Reserveringar 30 juni 2020	11,3	19,2	5,6	36,0
<b>Ingående balans 1 januari 2020</b>	<b>957,8</b>	<b>51,3</b>	<b>5,1</b>	<b>1 014,1</b>
<b>Utgående balans 30 juni 2020</b>	<b>803,1</b>	<b>54,5</b>	<b>4,9</b>	<b>862,5</b>

(Mkr)	Koncernen			
	Steg 1	Steg 2	Steg 3	Total
Redovisat värde brutto 1 januari 2020	14 504,3	1 339,0	312,8	16 156,1
Redovisat värde brutto 31 december 2020	14 581,9	1 744,2	330,4	16 656,5
Reserveringar 1 januari 2020	15,3	28,6	14,0	57,8
Nya finansiella tillgångar	2,3	1,8	1,6	5,6
Förändring i PD/LGD/EAD	-0,9	-0,3	-0,2	-1,4
Förändring pga. expertutlåtande	-4,8	-8,9	2,8	-10,9
Överföringar mellan steg	-0,9	9,6	11,1	19,7
-Överföring från steg 1 till 2	-1,2	16,0	-	14,7
-Överföring från steg 1 till 3	-0,2	-	8,5	8,3
-Överföring från steg 2 till 1	0,5	-5,3	-	-4,7
-Överföring från steg 2 till 3	-	-1,6	3,7	2,1
-Överföring från steg 3 till 1	0,0	-	-0,1	-0,1
-Överföring från steg 3 till 2	-	0,4	-1,0	-0,6
Valutakursförändring	-0,1	-0,3	-0,3	-0,7
Borttagna finansiella tillgångar	-4,8	-12,3	-9,9	-27,0
Reserveringar 31 december 2020	6,1	18,1	19,0	43,3
<b>Ingående balans 1 januari 2020</b>	<b>14 489,0</b>	<b>1 310,5</b>	<b>298,8</b>	<b>16 098,3</b>
<b>Utgående balans 31 december 2020</b>	<b>14 575,8</b>	<b>1 726,1</b>	<b>311,4</b>	<b>16 613,3</b>

(Mkr)	Moderbolaget			
	Steg 1	Steg 2	Steg 3	Total
Redovisat värde brutto 1 januari 2020	12 309,2	1 163,5	288,4	13 761,0
Redovisat värde brutto 31 december 2020	14 581,9	1 744,2	330,4	16 656,5
Reserveringar 1 januari 2020	14,3	25,4	12,1	51,9
Nya finansiella tillgångar	2,8	3,5	3,4	9,7
Förändring i PD/LGD/EAD	-0,8	-0,1	-0,2	-1,1
Förändring pga. expertutlåtande	-4,8	-8,9	2,8	-10,9
Överföringar mellan steg	-0,9	9,7	9,8	18,6
-Överföring från steg 1 till 2	-1,2	15,3	-	14,1
-Överföring från steg 1 till 3	-0,2	-	7,5	7,4
-Överföring från steg 2 till 1	0,5	-4,6	-	-4,1
-Överföring från steg 2 till 3	-	-1,3	3,0	1,7
-Överföring från steg 3 till 1	0,0	-	-0,1	-0,1
-Överföring från steg 3 till 2	-	0,3	-0,7	-0,4
Valutakursförändring	-0,1	-0,3	-0,3	-0,7
Borttagna finansiella tillgångar	-4,5	-11,2	-8,5	-24,3
Reserveringar 31 december 2020	6,1	18,1	19,0	43,3
<b>Ingående balans 1 januari 2020</b>	<b>12 294,8</b>	<b>1 138,1</b>	<b>276,3</b>	<b>13 709,2</b>
<b>Utgående balans 31 december 2020</b>	<b>14 575,8</b>	<b>1 726,1</b>	<b>311,4</b>	<b>16 613,3</b>

(Mkr)	Bolån Sverige			
	Steg 1	Steg 2	Steg 3	Total
Redovisat värde brutto 1 januari 2020	7 701,8	577,2	85,8	8 364,8
Redovisat värde brutto 31 december 2020	8 313,0	789,2	124,0	9 226,3
Reserveringar 1 januari 2020	4,4	10,4	7,2	22,0
Nya finansiella tillgångar	1,7	1,1	1,2	4,0
Förändring i PD/LGD/EAD	-0,4	-0,8	-0,2	-1,4
Förändring pga. expertutlåtande	0,8	2,5	-	3,3
Överföringar mellan steg	-0,3	1,8	6,7	8,1
-Överföring från steg 1 till 2	-0,3	4,3	-	4,0
-Överföring från steg 1 till 3	-0,1	-	5,3	5,1
-Överföring från steg 2 till 1	0,1	-2,1	-	-1,9
-Överföring från steg 2 till 3	-	-0,9	2,4	1,5
-Överföring från steg 3 till 1	0,0	-	-0,0	-0,0
-Överföring från steg 3 till 2	-	0,4	-1,0	-0,6
Valutakursförändring	-	-	-	-
Borttagna finansiella tillgångar	-1,7	-3,0	-4,3	-9,0
Reserveringar 31 december 2020	4,4	11,9	10,7	27,0
<b>Ingående balans 1 januari 2020</b>	<b>7 697,4</b>	<b>566,8</b>	<b>78,6</b>	<b>8 342,8</b>
<b>Utgående balans 31 december 2020</b>	<b>8 308,6</b>	<b>777,4</b>	<b>113,3</b>	<b>9 199,3</b>

(Mkr)	Bolån Norge			
	Steg 1	Steg 2	Steg 3	Total
Redovisat värde brutto 1 januari 2020	5 834,7	695,8	218,3	6 748,8
Redovisat värde brutto 31 december 2020	5 574,4	891,1	199,7	6 665,2
Reserveringar 1 januari 2020	0,9	3,4	3,1	7,4
Nya finansiella tillgångar	0,4	0,6	0,3	1,2
Förändring i PD/LGD/EAD	-0,1	0,2	-0,0	0,1
Förändring pga. expertutlåtande	0,9	3,1	2,8	6,7
Överföringar mellan steg	-0,1	0,5	1,7	2,2
-Överföring från steg 1 till 2	-0,1	1,6	-	1,5
-Överföring från steg 1 till 3	-0,0	-	1,0	1,0
-Överföring från steg 2 till 1	0,1	-0,7	-	-0,6
-Överföring från steg 2 till 3	-	-0,4	0,8	0,4
-Överföring från steg 3 till 1	0,0	-	-0,1	-0,1
-Överföring från steg 3 till 2	-	0,0	-0,0	-0,0
Valutakursförändring	-0,1	-0,3	-0,3	-0,7
Borttagna finansiella tillgångar	-0,3	-1,2	-2,0	-3,5
Reserveringar 31 december 2020	1,6	6,2	5,6	13,5
<b>Ingående balans 1 januari 2020</b>	<b>5 833,9</b>	<b>692,4</b>	<b>215,2</b>	<b>6 741,4</b>
<b>Utgående balans 31 december 2020</b>	<b>5 572,8</b>	<b>884,8</b>	<b>194,1</b>	<b>6 651,8</b>

(Mkr)	Bolån Finland			
	Steg 1	Steg 2	Steg 3	Total
Redovisat värde brutto 1 januari 2020	-	-	-	-
Redovisat värde brutto 31 december 2020	47,8	-	-	47,8
Reserveringar 1 januari 2020	-	-	-	-
Nya finansiella tillgångar	0,1	-	-	0,1
Förändring i PD/LGD/EAD	-	-	-	-
Förändring pga. expertutlåtande	-	-	-	-
Överföringar mellan steg	-	-	-	-
-Överföring från steg 1 till 2	-	-	-	-
-Överföring från steg 1 till 3	-	-	-	-
-Överföring från steg 2 till 1	-	-	-	-
-Överföring från steg 2 till 3	-	-	-	-
-Överföring från steg 3 till 1	-	-	-	-
-Överföring från steg 3 till 2	-	-	-	-
Valutakursförändring	-	-	-	-
Borttagna finansiella tillgångar	-	-	-	-
Reserveringar 31 december 2020	0,1	-	-	0,1
<b>Ingående balans 1 januari 2020</b>	<b>-</b>	<b>-</b>	<b>-</b>	<b>-</b>
<b>Utgående balans 31 december 2020</b>	<b>47,7</b>	<b>-</b>	<b>-</b>	<b>47,7</b>

(Mkr)	Övrig verksamhet			
	Steg 1	Steg 2	Steg 3	Total
Redovisat värde brutto 1 januari 2020	967,7	66,1	8,7	1 042,5
Redovisat värde brutto 31 december 2020	646,6	63,9	6,7	717,2
Reserveringar 1 januari 2020	10,0	14,8	3,6	28,4
Nya finansiella tillgångar	0,1	0,2	0,1	0,4
Förändring i PD/LGD/EAD	-0,4	0,4	-	-0,0
Förändring pga. expertutlåtande	-6,4	-14,4	-	-20,9
Överföringar mellan steg	-0,5	7,2	2,7	9,4
-Överföring från steg 1 till 2	-0,8	10,0	-	9,2
-Överföring från steg 1 till 3	-0,1	-	2,2	2,1
-Överföring från steg 2 till 1	0,4	-2,5	-	-2,1
-Överföring från steg 2 till 3	-	-0,3	0,5	0,2
-Överföring från steg 3 till 1	-	-	-	-
-Överföring från steg 3 till 2	-	-	-	-
Valutakursförändring	-	-	-	-
Borttagna finansiella tillgångar	-2,8	-8,1	-3,6	-14,5
Reserveringar 31 december 2020	-	-	2,7	2,7
<b>Ingående balans 1 januari 2020</b>	<b>957,8</b>	<b>51,3</b>	<b>5,1</b>	<b>1 014,1</b>
<b>Utgående balans 31 december 2020</b>	<b>646,6</b>	<b>63,9</b>	<b>4,0</b>	<b>714,5</b>

#### Överförda tillgångar som ej tagits bort från balansräkningen i Moderbolaget:

Banken har behållit tillgångarna sålda till värdepapperiseringsbolaget Step 4 i sin egen balansräkning, då dessa ej uppfyller kraven för "derecognition". Ett antal tester har genomförts och slutsatsen stöds av följande faktorer:

- Storleken på Bankens intjäning är direkt beroende av tillgångarnas ekonomiska prestation
  - Kreditrisken är ej överförd till Step 4 då Banken har investerat i efterställda obligationer med låg ranking (lägre betalningsprioritet)
- Nedan tabell illustrerar de redovisade värdena av tillgångarna i fråga:

Överförda tillgångar 2021-06-30	Step 4
Utlåning till allmänheter (Mkr)	979,3
<b>Överförda tillgångar 2020-06-30</b>	<b>Step 4</b>
Utlåning till allmänheter (Mkr)	1 255,0
<b>Överförda tillgångar 2020-12-31</b>	<b>Step 4</b>
Utlåning till allmänheter (Mkr)	1 118,7

## Not 6. Beräkning av verkligt värde

### Finansiella instrument redovisade till verkligt värde

Samtliga finansiella tillgångar och skulder som värderas till verkligt värde klassificeras i en värderingshierarki. Denna hierarki speglar hur observerbara priser eller annan information är som ingår i de värderingstekniker som använts. Inför varje kvartal görs en bedömning om värderingarna avser noterade priser som representerar faktisk och regelbundet förekommande transaktioner eller inte. Överföringar mellan nivåer i hierarkin kan ske när det finns indikationer på att marknadsförutsättningarna, till exempel likviditeten, har ändrats.

I nivå 1 används noterade priser som är lättillgängliga hos flera prisställare och representerar verkliga och frekventa transaktioner. Här återfinns statspapper och andra räntebärande papper som handlas aktivt. I nivå 2 används värderingsmodeller som bygger på observerbara marknadsnoteringar samt instrument som värderas till noterat pris men där marknaden bedöms vara mindre aktiv. I denna nivå finns bland annat räntebärande papper samt ränte- och valutaderivat. Nivå 3 avser finansiella instrument vilka ej är aktivt handlade på en marknad och där värderingsmodeller används där väsentliga indata baseras på icke observerbara data. I denna nivå finns en viss del av utlåning till allmänheten.

2021-06-30 (Mkr)	Koncernen				
	Värderat till verkligt värde via resultaträkningen	Upplupet anskaffningsvärde	Upplupet anskaffningsvärde	Icke finansiella tillgångar och skulder	Summa redovisat värde
<b>Tillgångar</b>					
Kassa och tillgodohavanden hos centralbanker	-	349,8	-	-	349,8
Utlåning till kreditinstitut	-	1 438,8	-	-	1 438,8
Utlåning till allmänheten	327,7	16 743,2	-	-	17 071,0
Värdeförändring på räntesäkrade poster i portföljsäkring	-	7,5	-	-	7,5
Derivat	54,3	-	-	-	54,3
Obligationer och andra räntebärande värdepapper	459,7	-	-	-	459,7
Belåningsbara statsskuldssambindelser	237,0	-	-	-	237,0
Immateriella anläggningstillgångar	-	-	-	120,2	120,2
Materiella tillgångar	-	-	-	46,9	46,9
Övriga tillgångar	-	19,0	-	62,0	81,0
Förutbetalda kostnader och upplupna intäkter	-	1,6	-	15,4	17,1
Skattefordran	-	-	-	60,2	60,2
<b>Summa</b>	<b>1 078,7</b>	<b>18 560,0</b>	<b>-</b>	<b>304,8</b>	<b>19 943,6</b>
<b>Skulder</b>					
Emitterade värdepapper	-	-	6 733,3	-	6 733,3
In- och upplåning från allmänheten	-	-	11 073,6	-	11 073,6
Derivat	30,8	-	-	-	30,8
Aktuell skatteskuld	31,4	-	-	-	31,4
Uppskjuten skatteskuld	0,5	-	-	-	0,5
Övriga skulder	-	-	92,5	18,2	110,7
Upplupna kostnader och förutbetalda intäkter	-	-	76,9	-	76,9
<b>Summa</b>	<b>62,6</b>	<b>-</b>	<b>17 976,4</b>	<b>18,2</b>	<b>18 057,2</b>

2020-06-30 (Mkr)	Koncernen				
	Värderat till verkligt värde via resultat- räkningen	Upplupet anskaffnings- värde	Upplupet anskaffnings- värde	Icke finansiella tillgångar och skulder	Summa redovisat värde
<b>Tillgångar</b>					
Kassa och tillgodohavanden hos centralbanker	-	308,8	-	-	308,8
Utlåning till kreditinstitut	-	2 322,6	-	-	2 322,6
Utlåning till allmänheten	116,3	16 023,9	-	-	16 140,2
Värdeförändring på räntesäkrade poster i portföljsäkring	-	74,8	-	-	74,8
Derivat	76,9	-	-	-	76,9
Obligationer och andra räntebärande värdepapper	487,0	-	-	-	487,0
Belåningsbara statsskuldsförbindelser	196,1	-	-	-	196,1
Immateriella anläggningstillgångar	-	-	-	125,5	125,5
Materiella tillgångar	-	-	-	60,4	60,4
Övriga tillgångar	-	13,6	-	147,2	160,8
Förutbetalda kostnader och upplupna intäkter	-	3,3	-	18,3	21,5
Skattefordran	-	-	-	47,0	47,0
<b>Summa</b>	<b>876,4</b>	<b>18 747,0</b>	<b>-</b>	<b>398,3</b>	<b>20 021,7</b>
<b>Skulder</b>					
Emitterade värdepapper	-	-	4 668,7	-	4 668,7
In- och upplåning från allmänheten	-	-	13 339,6	-	13 339,6
Derivat	89,3	-	-	-	89,3
Uppskjuten skatteskuld	0,5	-	-	-	0,5
Övriga skulder	-	-	178,1	20,8	199,0
Upplupna kostnader och förutbetalda intäkter	-	-	66,5	-	66,5
<b>Summa</b>	<b>89,7</b>	<b>-</b>	<b>18 253,0</b>	<b>20,8</b>	<b>18 363,5</b>

2020-12-31 (Mkr)	Koncernen				
	Värderat till verkligt värde via resultat- räkningen	Upplupet anskaffnings- värde	Upplupet anskaffnings- värde	Icke finansiella tillgångar och skulder	Summa redovisat värde
<b>Tillgångar</b>					
Kassa och tillgodohavanden hos centralbanker	-	402,3	-	-	402,3
Utlåning till kreditinstitut	-	1 877,4	-	-	1 877,4
Utlåning till allmänheten	216,8	15 898,7	-	-	16 115,5
Värdeförändring på räntesäkrade poster i portföljsäkring	-	47,1	-	-	47,1
Derivat	41,2	-	-	-	41,2
Obligationer och andra räntebärande värdepapper	482,4	-	-	-	482,4
Belåningsbara statsskuldsförbindelser	238,2	-	-	-	238,2
Immateriella anläggningstillgångar	-	-	-	116,8	116,8
Materiella tillgångar	-	-	-	52,9	52,9
Övriga tillgångar	-	13,0	-	155,0	168,0
Förutbetalda kostnader och upplupna intäkter	-	5,5	-	17,5	23,0
Tillgångar som innehas för försäljning	-	714,6	-	-	714,6
Skattefordran	-	-	-	2,2	2,2
<b>Summa</b>	<b>978,6</b>	<b>18 958,7</b>	<b>-</b>	<b>344,4</b>	<b>20 281,6</b>
<b>Skulder</b>					
Emitterade värdepapper	-	-	5 702,0	-	5 702,0
In- och upplåning från allmänheten	-	-	12 612,9	-	12 612,9
Derivat	55,8	-	-	-	55,8
Uppskjuten skatteskuld	0,5	-	-	-	0,5
Övriga skulder	-	-	74,3	16,4	90,7
Upplupna kostnader och förutbetalda intäkter	-	-	81,6	-	81,6
<b>Summa</b>	<b>56,3</b>	<b>-</b>	<b>18 470,8</b>	<b>16,4</b>	<b>18 543,4</b>

2021-06-30 (Mkr)	Moderbolaget				
	Värderat till verkligt värde via resultat- räkningen	Upplupet anskaffnings- värde	Upplupet anskaffnings- värde	Icke finansiella tillgångar och skulder	Summa redovisat värde
<b>Tillgångar</b>					
Kassa och tillgodohavanden hos centralbanker	-	349,8	-	-	349,8
Utlåning till kreditinstitut	-	1 275,6	-	-	1 275,6
Utlåning till allmänheten	327,7	16 743,2	-	-	17 071,0
Värdeförändring på räntesäkrade poster i portföljsäkring	-	7,5	-	-	7,5
Derivat	32,4	-	-	-	32,4
Obligationer och andra räntebärande värdepapper	459,7	-	-	-	459,7
Belåningsbara statsskuldsförbindelser	237,0	-	-	-	237,0
Aktier och andelar i koncernföretag	-	-	-	0,2	0,2
Immateriella anläggningstillgångar	-	-	-	113,0	113,0
Materiella tillgångar	-	-	-	5,4	5,4
Övriga tillgångar	-	17,6	-	62,0	79,6
Förutbetalda kostnader och upplupna intäkter	-	1,6	-	14,0	15,6
Skattefordran	-	-	-	55,3	55,3
<b>Summa</b>	<b>1 056,8</b>	<b>18 395,4</b>	<b>-</b>	<b>249,8</b>	<b>19 702,0</b>
<b>Skulder</b>					
Skulder till kreditinstitut	-	-	443,5	-	443,5
Emitterade värdepapper	6 116,4	-	-	-	6 116,4
In- och upplåning från allmänheten	-	-	11 073,6	-	11 073,6
Derivat	28,1	-	-	-	28,1
Aktuell skatteskuld	29,8	-	-	-	29,8
Övriga skulder	-	-	55,5	17,4	72,9
Upplupna kostnader och förutbetalda intäkter	-	-	74,7	-	74,7
<b>Summa</b>	<b>6 174,3</b>	<b>-</b>	<b>11 647,4</b>	<b>17,4</b>	<b>17 839,1</b>

2020-06-30 (Mkr)	Moderbolaget				
	Värderat till verkligt värde via resultat- räkningen	Upplupet anskaffnings- värde	Upplupet anskaffnings- värde	Icke finansiella tillgångar och skulder	Summa redovisat värde
<b>Tillgångar</b>					
Kassa och tillgodohavanden hos centralbanker	-	308,8	-	-	308,8
Utlåning till kreditinstitut	-	2 150,1	-	-	2 150,1
Utlåning till allmänheten	116,3	16 023,9	-	-	16 140,2
Värdeförändring på räntesäkrade poster i portföljsäkring	-	74,8	-	-	74,8
Derivat	12,5	-	-	-	12,5
Obligationer och andra räntebärande värdepapper	486,0	-	-	-	486,0
Belåningsbara statsskuldsförbindelser	197,1	-	-	-	197,1
Aktier och andelar i koncernföretag	-	-	-	4,7	4,7
Immateriella tillgångar	-	-	-	113,2	113,2
Materiella tillgångar	-	-	-	6,2	6,2
Övriga tillgångar	-	17,6	-	145,1	162,7
Förutbetalda kostnader och upplupna intäkter	-	3,3	-	17,0	20,2
Skattefordran	-	-	-	46,6	46,6
<b>Summa</b>	<b>812,0</b>	<b>18 578,5</b>	<b>-</b>	<b>332,7</b>	<b>19 723,2</b>
<b>Skulder</b>					
Emitterade värdepapper	-	-	714,6	-	714,6
In- och upplåning från allmänheten	3 732,2	-	-	-	3 732,2
Derivat	-	-	13 339,6	-	13 339,6
Uppskjuten skatteskuld	89,3	-	-	-	89,3
Övriga skulder	-	-	128,8	20,2	149,0
Upplupna kostnader och förutbetalda intäkter	-	-	63,6	-	63,6
<b>Summa</b>	<b>3 821,4</b>	<b>-</b>	<b>14 246,6</b>	<b>20,2</b>	<b>18 088,3</b>

2020-12-31 (Mkr)	Moderbolaget				Summa redovisat värde
	Värderat till verkligt värde via resultaträkningen	Upplupet anskaffningsvärde	Upplupet anskaffningsvärde	Icke finansiella tillgångar och skulder	
<b>Tillgångar</b>					
Kassa och tillgodohavanden hos centralbanker	-	402,3	-	-	402,3
Utlåning till kreditinstitut	-	1 716,4	-	-	1 716,4
Utlåning till allmänheten	216,8	15 898,7	-	-	16 115,5
Värdeförändring på räntesäkrade poster i portföljsäkring	-	47,1	-	-	47,1
Derivat	16,7	-	-	-	16,7
Obligationer och andra räntebärande värdepapper	482,4	-	-	-	482,4
Belåningsbara statsskuldssförbindelser	238,2	-	-	-	238,2
Aktier och andelar i koncernföretag	-	-	-	4,7	4,7
Immateriella anläggningstillgångar	-	-	-	107,1	107,1
Materiella tillgångar	-	-	-	5,4	5,4
Övriga tillgångar	-	18,0	-	152,0	170,0
Förutbetalda kostnader och upplupna intäkter	-	5,5	-	16,9	22,4
Tillgångar som innehas för försäljning	-	714,6	-	-	714,6
Skattefordran	-	-	-	2,7	2,7
<b>Summa</b>	<b>954,1</b>	<b>18 802,6</b>	<b>-</b>	<b>288,6</b>	<b>20 045,3</b>
<b>Skulder</b>					
Skulder till kreditinstitut	-	-	582,2	-	582,2
Emitterade värdepapper	4 954,5	-	-	-	4 954,5
In- och upplåning från allmänheten	-	-	12 612,9	-	12 612,9
Derivat	55,8	-	-	-	55,8
Övriga skulder	-	-	31,9	15,7	47,6
Upplupna kostnader och förutbetalda intäkter	-	-	78,5	-	78,5
<b>Summa</b>	<b>5 010,3</b>	<b>-</b>	<b>13 305,5</b>	<b>15,7</b>	<b>18 331,5</b>

## Värderat till verkligt värde via resultaträkningen per nivå

(Mkr)	Koncernen											
	2021-06-30				2020-06-30				2020-12-31			
	Nivå 1	Nivå 2	Nivå 3	Totalt	Nivå 1	Nivå 2	Nivå 3	Totalt	Nivå 1	Nivå 2	Nivå 3	Totalt
<b>Tillgångar</b>												
Utlåning till allmänheten	-	-	327,7	327,7	-	-	116,3	116,3	-	-	216,8	216,8
Derivat	-	54,3	-	54,3	-	76,9	-	76,9	-	41,2	-	41,2
Obligationer / räntebärande värdepapper	459,7	-	-	459,7	487,0	-	-	487,0	720,6	-	-	720,6
<b>Summa</b>	<b>459,7</b>	<b>54,3</b>	<b>327,7</b>	<b>841,8</b>	<b>487,0</b>	<b>76,9</b>	<b>116,3</b>	<b>680,3</b>	<b>720,6</b>	<b>41,2</b>	<b>216,8</b>	<b>978,6</b>
<b>Skulder</b>												
Derivat	-	30,8	-	30,8	-	89,3	-	89,3	-	55,8	-	55,8
<b>Summa</b>	<b>-</b>	<b>30,8</b>	<b>-</b>	<b>30,8</b>	<b>-</b>	<b>89,3</b>	<b>-</b>	<b>89,3</b>	<b>-</b>	<b>55,8</b>	<b>-</b>	<b>55,8</b>

(Mkr)	Moderbolaget											
	2021-06-30				2020-06-30				2020-12-31			
	Nivå 1	Nivå 2	Nivå 3	Totalt	Nivå 1	Nivå 2	Nivå 3	Totalt	Nivå 1	Nivå 2	Nivå 3	Totalt
<b>Tillgångar</b>												
Utlåning till allmänheten	-	-	327,7	327,7	-	-	116,3	116,3	-	-	216,8	216,8
Derivat	-	32,4	-	32,4	-	12,5	-	12,5	-	16,7	-	16,7
Obligationer / räntebärande värdepapper	459,7	-	-	459,7	486,0	-	-	486,0	720,6	-	-	720,6
<b>Summa</b>	<b>459,7</b>	<b>32,4</b>	<b>327,7</b>	<b>819,8</b>	<b>486,0</b>	<b>12,5</b>	<b>116,3</b>	<b>614,9</b>	<b>720,6</b>	<b>16,7</b>	<b>216,8</b>	<b>954,1</b>
<b>Skulder</b>												
Derivat	-	28,1	-	28,1	-	89,3	-	89,3	-	55,8	-	55,8
<b>Summa</b>	<b>-</b>	<b>28,1</b>	<b>-</b>	<b>28,1</b>	<b>-</b>	<b>89,3</b>	<b>-</b>	<b>89,3</b>	<b>-</b>	<b>55,8</b>	<b>-</b>	<b>55,8</b>

Finansiella tillgångar och skulder är värderade till både verkligt värde via resultaträkningen och upplupet anskaffningsvärde. Samtliga derivatavtal i tillgångar och skulder värderade till verkligt värde är ingångna för att säkra ränte- eller valutarisker i Koncernens verksamhet och samtliga räntebärande värdepapper ingår i Koncernens likviditetsportfölj.

För utlåning till kreditinstitut anses redovisat värde överensstämja med verkligt värde då posten inte utsätts för betydande värdeförändringar. Eventuell valutaförändring tas löpande i resultaträkningen. För utlåning till allmänheten gör det ingen materiell skillnad om samtliga lån varit utlånade till räntesatserna per den sista juni jämfört med

lånens befintliga räntesats. Metod för fastställelse av verkligt värde för derivatinstrument beskrivs i Årsredovisningen för 2020, Not 1. Obligationer och andra räntebärande värdepapper som är noterade på en aktiv marknad värderas till verkligt värde.

In- och upplåning från allmänheten har övervägande kort löptid varför marknadsvärdet är uppskattat att överensstämja med redovisat värde. För samtliga övriga finansiella instrument med kort löptid motsvarar det redovisade värdet det verkliga värdet då det diskonterade värdet ej ger en märkbar effekt.



# Not 7. Kapitaltäckningsanalys – Moderbolaget och Konsoliderad situation

För fastställande av Bankens kapitaltäckning och lämnande av upplysningar avseende kapitalbas och kapitalkrav tillämpas följande externa regler; Lag (2004:297) om bank- och finansieringsrörelse, Lag (2014:968) om särskild tillsyn över kreditinstitut och värdepappersbolag, Lag (2014:966) om kapitalbuffertar, Lag (1995:1559) om årsredovisning i kreditinstitut och värdepappersbolag, Förordning (2014:993) om särskild tillsyn och kapitalbuffertar, Finansinspektionens föreskrifter (FFFS 2014:12) om tillsynskrav och kapitalbuffertar, Finansinspektionens föreskrifter och allmänna råd (FFFS 2008:25) om årsredovisning i kreditinstitut och värdepappersbolag, Europaparlamentets och Rådets förordning (EU) nr 575/2013 om tillsynskrav för kreditinstitut och värdepappersföretag ("CRR"), och Kommissionens genomförandeförordning (EU) nr 1423/2013 om tekniska standarder för genomförande med avseende på de upplysningskrav om kapitalbas som gäller för institut enligt Europaparlamentets och rådets förordning (EU) nr 575/2013.

Kapitaltäckningsreglerna innebär att kapitalbasen ska täcka det riskbaserade kapitalkravet och bruttosoliditetskravet.

Riskbaserat kapitalkrav	Metod	
<b>Pelare I kapitalkrav</b>	Kreditrisk	Schablonmetod
	Kreditvärdighetsjusteringsrisk	Schablonmetod
	Marknadsrisk	Schablonmetod
	Operativ risk	Alternativ schablonmetod
<b>Pelare II kapitalkrav</b>	Koncentrationsrisk	FI-metod
	Ränterisk	FI-metod
	Kreditspreadrisk	FI-metod
	Kreditrisk	Intern metod
	Särskilt kapitalbaskrav	Valutakursrisk
	Likviditetsrisk	Intern metod
	Operativ risk	Intern metod
	Affärsrisk	Intern metod
	Strategisk risk	Intern metod
<b>Kombinerat buffertkrav</b>	Kontracyklisk kapitalbuffert	
	Kapitalkonserveringsbuffert	

Banken och den Konsoliderade situationen ska alltid uppfylla en kärnprimärkapitalrelation ("CET1") på minst 4,5%, en primärkapitalrelation på minst 6%, en total kapitalrelation på minst 8%, och institutionsspecifikt buffertkrav.

Det riskbaserade kapitalkravet består av Pelare I-minimikapitalkrav, Pelare II-kapitalkrav, och kombinerat buffertkrav. Banken allokerar kapital för sina risker enligt det riskbaserade Pelare I-kapitalkravet baserat på schablonmetoden för kreditrisk, marknadsrisk och kreditvärdighetsjusteringsrisk, medan den alternativa schablonmetoden används för operativ risk. Det riskbaserade Pelare II-kapitalkravet har, som en del av Bankens IKLU, beräknats för koncentrationsrisk, marknadsrisk, kreditrisk, likviditetsrisk, operativ risk, affärsrisk och strategisk risk. För koncentrationsrisk, ränterisk och kreditspreadrisk används metoder från Finansinspektionen, och för övriga risker används interna metoder.

Tabellen nedan ger en översikt över de metoder som används för att beräkna det riskbaserade kapitalkravet.

**Pelare I-minimikapitalkrav:** Minimikapitalkravet för kapitaltäckning enligt Pelare I är att kapitalbasen ska utgöra minst 8% av de riskvägda tillgångarna (Eng. risk weighted assets, "RWAs"). Kapitaltäckningsreglerna anger ett minimikrav på kapitalbas baserat på RWAs för kreditrisk, kreditvärderingsjustering, marknadsrisk (valutakursrisk) och operativ risk.

**Pelare II kapitalkrav:** Under Pelare II har en process inrättats för att bedöma kapitaltäckningen i förhållande till riskprofilen, och för att avgöra om ytterligare kapital krävs för att täcka dessa risker. Inom IKLU bedöms väsentliga risker i kvantitativa såväl som kvalitativa termer, för att bestämma Pelare II-kapitalkrav. Pelare II-kapitalkravet kompletterar kraven för Pelare I-kapitalkravet.

**Kombinerat buffertkrav:** Ytterligare kapitalbuffert hålls för att absorbera förluster under perioder av ekonomisk stress, och ska tillgodoses med CET1-kapital.

**Bruttosoliditetskrav:** Ett icke-riskbaserat mått för att begränsa skulduppbyggnaden i balansräkningen. Bruttosoliditetskravet beräknas som relationen mellan primärkapitalet och

exponeringsbeloppet för skuldsättningsgraden, bestående av exponeringar i och utanför balansräkningen.

Finansinspektionen granskar och utvärderar riskhanteringen och utför kontroller för att säkerställa att tillräckligt kapital hålls för de betydande risker som Banken exponeras för i sin översyns- och utvärderingsprocessen ("ÖUP").

För att proaktivt hantera Bankens risker genomförs även kontinuerligt analyser som en del av Bankens IKLU, till exempel hur kreditrisker i utlåningen eller framtida finansieringsbehov påverkas av framtida makroekonomiska förändringar för att använda som underlag för styrning av Banken.

Banken lämnar i denna not information om Banken och om den Konsoliderade situationen. För mer information om ägarstruktur, se avsnitt "Finansiell översikt".

Nedan visas kapitaltäckningen för Banken och den Konsoliderade situationen.

Kapitaltäckning (Mkr)	Konsoliderad situation			Moderbolaget		
	2021-06-30	2020-06-30	2020-12-31	2021-06-30	2020-06-30	2020-12-31
<b>Kapitalbas</b>	<b>1 762,6</b>	<b>1 528,5</b>	<b>1 617,2</b>	<b>1 748,7</b>	<b>1 521,8</b>	<b>1 605,6</b>
<b>Kärnprimärkapital</b>	<b>1 762,6</b>	<b>1 528,5</b>	<b>1 617,2</b>	<b>1 748,7</b>	<b>1 521,8</b>	<b>1 605,6</b>
Egetkapitalinstrument	4 451,4	4 451,4	4 451,4	663,7	663,7	663,7
Balanserade vinstmedel	364,9	135,1	229,1	1 205,7	971,2	1 066,2
Akkumulerat övrigt totalresultat	-8,6	-	-17,4	-6,5	-	-16,2
Övriga reserver	26,0	26,0	26,0	-	-	-
Immateriella tillgångar efter uppskjuten skatteskuld	-3 070,0	-3 084,0	-3 070,9	-113,0	-113,2	-107,1
Regulatorisk justering för försiktig värdering	-1,1	-	-1,1	-1,1	-	-1,1
<b>Övrigt primärkapital</b>	<b>-</b>	<b>-</b>	<b>-</b>	<b>-</b>	<b>-</b>	<b>-</b>
<b>Supplementärkapital</b>	<b>-</b>	<b>-</b>	<b>-</b>	<b>-</b>	<b>-</b>	<b>-</b>
<b>Riskvägt exponeringsbelopp</b>	<b>8 052,2</b>	<b>7 888,4</b>	<b>8 223,0</b>	<b>7 824,5</b>	<b>7 603,6</b>	<b>7 944,0</b>
Kreditrisk	6 795,1	6 990,6	7 086,7	6 673,6	6 863,2	6 964,7
Marknadsrisk	405,1	71,1	310,0	405,1	71,1	310,0
Operativ risk	830,6	774,6	774,6	744,5	669,0	669,0
Kreditvärderingsjusteringsrisk (CVA)	21,5	52,2	51,7	1,3	0,3	0,2
<b>Kärnprimärkapitalrelation %</b>	<b>21,9%</b>	<b>19,4%</b>	<b>19,7%</b>	<b>22,3%</b>	<b>20,0%</b>	<b>20,2%</b>
<b>Primärkapitalrelation %</b>	<b>21,9%</b>	<b>19,4%</b>	<b>19,7%</b>	<b>22,3%</b>	<b>20,0%</b>	<b>20,2%</b>
<b>Total kapitalrelation %</b>	<b>21,9%</b>	<b>19,4%</b>	<b>19,7%</b>	<b>22,3%</b>	<b>20,0%</b>	<b>20,2%</b>

Krav avseende kapitalbuffertar %	Konsoliderad situation			Moderbolaget		
	2021-06-30	2020-06-30	2020-12-31	2021-06-30	2020-06-30	2020-12-31
Institutspecifika buffertkrav	2,9%	2,9%	2,9%	2,9%	2,9%	2,9%
varav krav på kapitalkonserveringsbuffert	2,5%	2,5%	2,5%	2,5%	2,5%	2,5%
varav krav på kontracyklisk kapitalbuffert	0,4%	0,4%	0,4%	0,4%	0,4%	0,4%
varav krav på systemriskbuffert	-	-	-	-	-	-
varav krav på G-SII eller O-SII buffert	-	-	-	-	-	-
Kärnprimärkapital tillgängligt att använda som buffert	13,9%	11,4%	11,7%	12,0%	12,0%	12,0%

Delårsresultat om 135,8 MSEK respektive 139,4 MSEK för den Konsoliderade situationen respektive Moderbolaget ingår i balanserade vinstmedel med tillstånd från Finansinspektionen i enlighet med artikel 26 i CRR.

Siffror för årsskiftet 2020 för Moderbolaget som presenteras i denna rapport inkluderar årets resultat vid årsskiftet vilken godkändes av årsstämman i april 2021.

Den tillämpliga kontracykliska kapitalbufferten är 0% i Sverige och Finland, och 1% i Norge.

## Riskbaserat Pelare I-kapitalkrav

### Minimikapitalkrav för kreditrisk

Kapitalkrav för kreditrisk beräknas enligt schablonmetoden.

Exponeringsklass (Mkr)	Konsoliderad situation					
	2021-06-30			2020-06-30	2020-12-31	
	Exponerat belopp	Riskvikt	Riskvägt belopp	Kapital-krav	Kapital-krav	Kapital-krav
Exponeringar nationella regeringar eller centralbanker	863,6	0%	-	-	-	-
Institutsexponeringar	1 712,4	20%	342,5	27,4	42,4	35,5
Företagsexponeringar	-	0%	-	-	-	-
Hushållsexponeringar	43,6	75%	32,7	2,6	52,6	44,6
Exponeringar med säkerhet i fastighet	16 683,7	36%	5 953,4	476,3	427,8	451,0
Oreglerade poster	348,4	100%	348,6	27,9	25,3	25,9
Exponeringar i form av säkerställda obligationer	252,9	10%	25,3	2,0	2,8	2,3
Exponeringar mot institut och företag med ett kortfristigt kreditbetyg	-	-	-	-	-	-
Aktieexponeringar	10,7	100%	10,7	0,9	0,9	0,9
Övriga poster	81,8	100%	81,8	6,5	7,4	6,7
Positioner i värdepapperisering	-	-	-	-	-	-
<b>Summa kapitalkrav för kreditrisk</b>	<b>19 997,2</b>		<b>6 795,1</b>	<b>543,6</b>	<b>559,2</b>	<b>566,9</b>

Exponeringsklass (Mkr)	Moderbolaget						
	Exponerat belopp	Riskvikt	Riskvägt belopp	Kapital-krav	Kapital-krav	Kapital-krav	
					2021-06-30	2020-06-30	2020-12-31
Exponeringar nationella regeringar eller centralbanker	850,6	0%	-	-	-	-	-
Institutsexponeringar	1 375,2	20%	275,0	22,0	36,8	29,6	
Företagsexponeringar	0,1	100%	0,1	0,0	0,4	0,4	
Hushållsexponeringar	43,6	75%	32,7	2,6	52,6	44,6	
Exponeringar med säkerhet i fastighet	16 686,4	36%	5 954,4	476,4	427,9	451,1	
Oreglerade poster	348,4	100%	348,6	27,9	25,3	25,9	
Exponeringar i form av säkerställda obligationer	252,9	10%	25,3	2,0	2,8	2,3	
Exponeringar mot institut och företag med ett kortfristigt kreditbetyg	-	-	-	-	-	-	
Aktieexponeringar	0,2	100%	0,2	0,0	0,4	0,4	
Övriga poster	37,2	100%	37,2	3,0	2,9	2,9	
Positioner i värdepapperisering	-	-	-	-	-	-	
<b>Summa kapitalkrav för kreditrisk</b>	<b>19 594,6</b>		<b>6 673,6</b>	<b>533,9</b>	<b>549,1</b>	<b>557,2</b>	

### Minimikapitalkrav för operativ risk

Kapitalkrav för operativ risk beräknas enligt den alternativa schablonmetoden.

(Mkr)	Konsoliderad situation			Moderbolaget		
	2021-06-30	2020-06-30	2020-12-31	2021-06-30	2020-06-30	2020-12-31
Relevant indikator	553,7	516,4	516,4	496,3	446,0	446,0
varav 12% (affärsområde privata banktjänster)	66,4	62,0	62,0	59,6	53,5	53,5
<b>Summa kapitalkrav för operativ risk</b>	<b>66,4</b>	<b>62,0</b>	<b>62,0</b>	<b>59,6</b>	<b>53,5</b>	<b>53,5</b>

### Minimikapitalkrav för marknadsrisk

Kapitalkrav för marknadsrisk beräknas enligt schablonmetoden, och utgörs av valutakursrisk.

(Mkr)	Konsoliderad situation			Moderbolaget		
	2021-06-30	2020-06-30	2020-12-31	2021-06-30	2020-06-30	2020-12-31
Kapitalkrav för valutakursrisk	32,4	5,7	24,8	32,4	5,7	24,8
<b>Summa kapitalkrav för marknadsrisk</b>	<b>32,4</b>	<b>5,7</b>	<b>24,8</b>	<b>32,4</b>	<b>5,7</b>	<b>24,8</b>

### Minimikapitalkrav för kreditvärdighetsjusteringsrisk

Kapitalkrav för kreditvärdighetsjusteringsrisk beräknas enligt schablonmetoden.

(Mkr)	Konsoliderad situation			Moderbolaget		
	2021-06-30	2020-06-30	2020-12-31	2021-06-30	2020-06-30	2020-12-31
Kapitalkrav för kreditvärdighetsjusteringsrisk	1,7	4,2	4,1	0,1	0,0	0,0
<b>Summa kapitalkrav för kreditvärdighetsjusteringsrisk</b>	<b>1,7</b>	<b>4,2</b>	<b>4,1</b>	<b>0,1</b>	<b>0,0</b>	<b>0,0</b>

## Totalt Pelare I minimikapitalkrav

Bankens och den Konsoliderade situationens totala minimikapitalkrav för kreditrisk, operativ risk, marknadsrisk och kreditvärdighetsjusteringsrisk visas nedan.

	Konsoliderad situation			Moderbolaget		
	2021-06-30	2020-06-30	2020-12-31	2021-06-30	2020-06-30	2020-12-31
<b>Pelare I (Mkr)</b>						
Pelare I kapitalkrav	644,2	631,1	657,8	626,0	608,3	635,5
<b>Summa pelare I kapitalkrav</b>	<b>644,2</b>	<b>631,1</b>	<b>657,8</b>	<b>626,0</b>	<b>608,3</b>	<b>635,5</b>

Minimivån för kapitalbasen uppfylls för både Banken och den Konsoliderade situationen, vilket innebär att kapitalbasen överstiger det totala minimikapitalkravet.

## Riskbaserat totalt kapitalkrav

Bankens och den Konsoliderade situationens internt bedöma kapitalkrav visas nedan.

Kapitalkrav (Mkr)	Konsoliderad situation			Moderbolaget		
	2021-06-30	2020-06-30	2020-12-31	2021-06-30	2020-06-30	2020-12-31
<b>Pelare I</b>	<b>644,2</b>	<b>631,1</b>	<b>657,8</b>	<b>626,0</b>	<b>608,3</b>	<b>635,5</b>
<b>Pelare II</b>	<b>87,4</b>	<b>97,0</b>	<b>82,4</b>	<b>83,9</b>	<b>95,2</b>	<b>79,6</b>
<b>Kombinerat buffertkrav</b>	<b>235,0</b>	<b>227,4</b>	<b>236,8</b>	<b>228,6</b>	<b>219,5</b>	<b>229,0</b>
varav kapitalkonserveringsbuffert	201,3	197,2	205,6	195,6	190,1	198,6
varav kontryckisk kapitalbuffert	33,7	30,2	31,3	33,0	29,4	30,4
<b>Summa kapitalkrav</b>	<b>966,5</b>	<b>955,5</b>	<b>977,1</b>	<b>938,5</b>	<b>922,9</b>	<b>944,1</b>

Kapitalkrav (% RWA)	Konsoliderad situation			Moderbolaget		
	2021-06-30	2020-06-30	2020-12-31	2021-06-30	2020-06-30	2020-12-31
Pelare I	8,0%	8,0%	8,0%	8,0%	8,0%	8,0%
Pelare II	1,1%	1,2%	1,0%	1,1%	1,3%	1,0%
Kombinerat buffertkrav	2,9%	2,9%	2,9%	2,9%	2,9%	2,9%
<b>Summa kapitalkrav</b>	<b>12,0%</b>	<b>12,1%</b>	<b>11,9%</b>	<b>12,0%</b>	<b>12,1%</b>	<b>11,9%</b>

Det bör noteras att jämfört med Årsredovisningen för 2020 har Pelare II-kapitalkravet för koncentrationsrisker per årsskiftet 2020 justerats, vilket resulterar i en ökning av kapitalkravet med cirka 2 MSEK.

## Bruttosoliditetskrav

Bankens och den Konsoliderade situationens bruttosoliditetskrav visas nedan.

Bruttosoliditetskrav (Mkr)	Konsoliderad situation			Moderbolaget		
	2021-06-30	2020-06-30	2020-12-31	2021-06-30	2020-06-30	2020-12-31
Exponeringsbelopp för bruttosoliditet	20 095,3	19 977,5	20 374,6	19 600,3	19 564,6	19 936,6
Primärkapital	1 762,6	1 528,5	1 617,2	1 748,7	1 521,8	1 605,6
<b>Bruttosoliditetskrav</b>	<b>8,8%</b>	<b>7,7%</b>	<b>7,9%</b>	<b>8,9%</b>	<b>7,8%</b>	<b>8,1%</b>

Banken ska uppfylla ett minsta bruttosoliditetskrav på 3% genom CRR II från och med den 28 juni 2021. Bruttosoliditetskravet har ökat under första halvåret 2021, främst drivet av ökat primärkapital, och ytterligare förstärkt av försäljning av privatlånepportföljen och lägre kassaexponering mot andra kreditinstitut.

Bankens rapport om kapital- och riskhantering i enlighet med Pelare III-upplysningskraven publiceras kvartalsvis på [www.bluestepbank.com](http://www.bluestepbank.com).

## Not 8. Närstående relationer

Tillgångar och skulder (Mkr)	Koncern			Moderbolaget		
	2021-06-30	2020-06-30	2020-12-31	2021-06-30	2020-06-30	2020-12-31
<b>Övriga tillgångar</b>						
Moderbolag	0,0	-	0,0	0,0	-	0,0
Dotterbolag	0,0	-	0,0	0,1	4,7	541,5
<b>Summa</b>	<b>0,0</b>	<b>-</b>	<b>0,0</b>	<b>0,1</b>	<b>4,7</b>	<b>541,5</b>
<b>Övriga skulder</b>						
Moderbolag	-	85,3	-	-	85,3	-
Dotterbolag	-	-	-	3,0	2,8	3,1
<b>Summa</b>	<b>-</b>	<b>85,3</b>	<b>-</b>	<b>3,0</b>	<b>88,1</b>	<b>3,1</b>

Intäkter och kostnader (Mkr)	Koncern			Moderbolaget		
	2021-06-30	2020-06-30	2020-12-31	2021-06-30	2020-06-30	2020-12-31
<b>Ränteintäkter beräknade enligt effektivräntemetoden</b>						
Moderbolag	-	-	0,0	-	-	0,0
Dotterbolag	-	-	0,0	17,4	37,7	54,1
<b>Allmänna administrationskostnader</b>						
Moderbolag	-	-	-	-	-	-
Dotterbolag	-	-	-	-12,1	-13,4	-27,7
<b>Summa</b>	<b>-</b>	<b>-</b>	<b>0,0</b>	<b>5,3</b>	<b>24,3</b>	<b>26,4</b>

## Närstående parter

Med närstående parter för Koncernen avses:

- Bluestep Holding AB, org nr 556668-9575, med säte i Stockholm.

Med närstående parter för Banken avses:

- Bluestep Holding AB, org nr 556668-9575, med säte i Stockholm,
- Bluestep Finans Funding No 1 AB, org nr 556791-6928, med säte i Stockholm,
- Bluestep Mortgage Securities No 2 Designated Activity Company, org. nr 522186, med säte i Dublin,
- Bluestep Mortgage Securities No 3 Designated Activity Company, org. nr 550839, med säte i Dublin,
- Bluestep Mortgage Securities No 4 Designated Activity Company, org. nr 596111, med säte i Dublin,
- Bluestep Servicing AB, org nr 556955-3927 med säte i Stockholm.

## Ledande befattningshavare m.m.

Upplysningar framgår av Not 10 Löner, arvoden och övriga ersättningar i Årsredovisningen för 2020. Inga transaktioner med ledande befattningshavare har tillkommit utöver dessa.

## Ränteintäkter

Ränteintäkter i Banken avser kostnadsförda räntor på interna lån mellan Banken och övriga bolag inom Koncernen.

## Not 9. Ställda säkerheter, eventualförpliktelser och åtaganden

(Mkr)	Koncern			Moderbolaget		
	2021-06-30	2020-06-30	2020-12-31	2021-06-30	2020-06-30	2020-12-31
<b>Panter och därmed jämförliga säkerheter ställda för egna skulder och för såsom avsättningar redovisade förpliktelser</b>						
Aktier och andelar	0,0	-	0,0	-	-	0,0
Utlåning till kreditinstitut	148,5	154,8	138,7	0,4	-	-
Utlåning till allmänheten	4 270,8	4 255,4	4 366,7	4 270,8	4 255,4	4 366,7
Belåningsbara statsskuldförbindelser	18,6	-	19,0	18,6	-	19,0
Derivat	22,0	64,4	24,5	-	-	-
Immateriella anläggningstillgångar	-	0,1	0,0	-	-	-
Övriga tillgångar	63,1	136,2	115,1	61,6	135,4	115,1
Förutbetalda kostnader och upplupna intäkter	0,7	0,6	0,2	-	-	-
<b>Eventualförpliktelser</b>						
Ansvarsförbindelser	-	-	-	-	-	-
Åtaganden	-	-	-	-	-	-

## Verkställande direktörs försäkran

Denna delårsrapport har ej granskats av bolagets revisor.

Verkställande direktör intygar att delårsrapporten för januari – juni 2021 ger en rättvisande bild av Moderbolagets och Koncernens verksamhet, deras finansiella ställning och resultat samt beskriver väsentliga risker och osäkerhetsfaktorer som Moderbolaget och Koncernen står inför.

Stockholm den 26 augusti 2021

**Björn Lander**  
Verkställande direktör

# Definitioner av alternativa nyckeltal

## K/I tal

Summa kostnader före kreditförluster i förhållande till rörelsens intäkter.

Kostnader före kreditförluster (Mkr)	259,8
Rörelsens intäkter (Mkr)	441,4
<b>K/I tal (%)</b>	<b>59%</b>

## Kreditförluster (%)

Kreditförluster netto i förhållande till utgående balans av Utlåning till allmänheten.

Kreditförluster (Mkr)	0,1
Kreditförluster uppräknade till helår (Mkr)	0,3
Utlåning till allmänheten (Mkr)	17 071,0
<b>Kreditförluster (%)</b>	<b>0,00%</b>

## Avkastning på eget kapital

Rörelseresultat efter skatt i förhållande till genomsnittligt eget kapital.

Rörelseresultat (Mkr)	181,5
Rörelseresultat uppräknat till helår (Mkr)	363,0
<b>Rörelseresultat minus 20,6% i skatt (Mkr)</b>	<b>288,2</b>
Eget kapital 2020-12-31 (Mkr)	1 738,2
Eget kapital 2021-06-30 (Mkr)	1 886,4
<b>Medel eget kapital (Mkr)</b>	<b>1 812,3</b>
<b>Avkastning på eget kapital (%)</b>	<b>15,9%</b>

## Bruttointäkter / Utlåning till allmänheten

Ränteintäkter exklusive ränteintäkter från obligationsinnehav samt ränteintäkter från bank i förhållande till genomsnittlig utlåning till allmänheten.

Ränteintäkter (Mkr)	541,0
Ränteintäkter obligationer (Mkr)	-1,9
Ränteintäkter kreditinstitut (Mkr)	0,4
<b>Bruttointäkter (Mkr)</b>	<b>539,5</b>
Bruttointäkter uppräknade till helår (Mkr)	1 079,0
Utlåning till allmänheten 2020-12-31 (Mkr)	16 115,5
Utlåning till allmänheten 2021-06-30 (Mkr)	17 071,0
<b>Medel utlåning till allmänheten (Mkr)</b>	<b>16 593,3</b>
<b>Bruttointäkter / Utlåning till allmänheten</b>	<b>6,5%</b>

## Rörelseintäkter / Utlåning till allmänheten

Rörelseintäkter i förhållande till genomsnittlig utlåning till allmänheten.

Rörelseintäkter	441,4
Rörelseintäkter uppräknade till helår	882,9
Utlåning till allmänheten 2020-12-31	16 115,5
Utlåning till allmänheten 2021-06-30	17 071,0
<b>Medel utlåning till allmänheten</b>	<b>16 593,3</b>
<b>Rörelseintäkter / Utlåning till allmänheten</b>	<b>5,3%</b>