

**Delårsrapport**  
Bluestep Bank AB (publ)  
*Januari-juni 2018*



# Innehåll

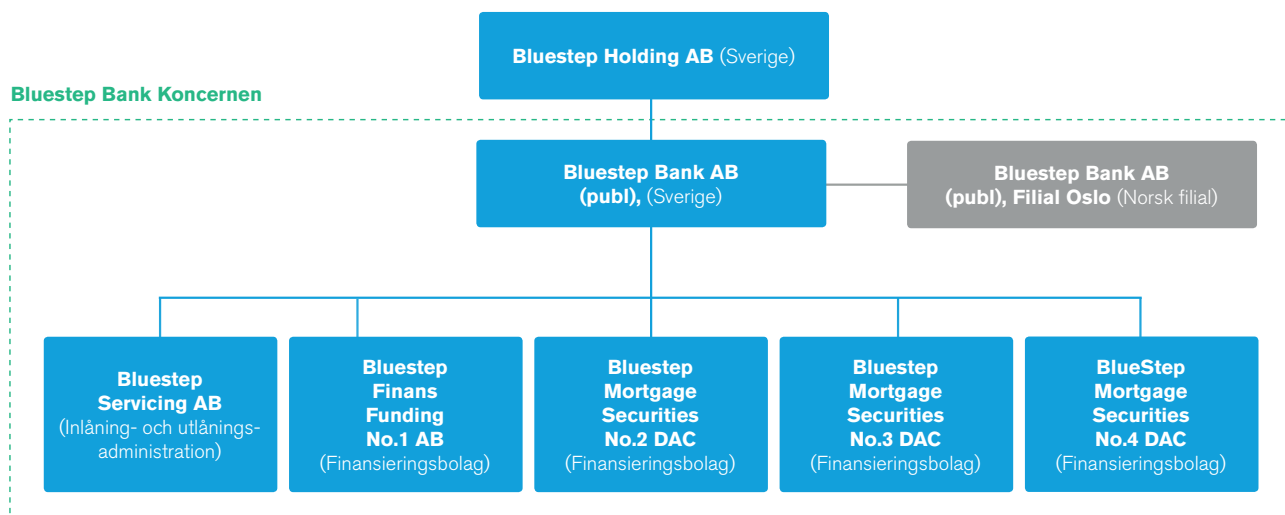
|   |   |
|---|---|
| Finansiell översikt                     | 1 |
| Rapport över resultat                   | 4 |
| Rapport över finansiell ställning       | 5 |
| Rapport över förändring av eget kapital | 6 |
| Rapport över kassaflöde                 | 7 |
| Noter                                   | 8 |



Bluestep Bank AB (publ), är ett bankaktiebolag som står under Finansinspektionens tillsyn. Bolaget har sitt huvudkontor på Sveavägen 163, 104 35 Stockholm.

## Finansiell översikt

Bluestep Bank AB (publ), org nr 556717-5129 med säte i Stockholm, avger härmed delårsrapport och koncernredovisning för perioden 2018-01-01—2018-06-30. Koncernredovisningen innefattar de helägda dotterbolagen Bluestep Finans Funding No 1 AB, org nr 556791-6928 med säte i Stockholm, Bluestep Mortgage Securities No 2 Designated Activity Company, org nr 522186 med säte i Dublin, Bluestep Mortgage Securities No 3 Designated Activity Company, org nr 550839 med säte i Dublin, Bluestep Mortgage Securities No 4 Designated Activity Company, org nr 596111 med säte i Dublin och Bluestep Servicing AB, org nr 556955-3927 med säte i Stockholm.



## Ägarskap och definitioner

Ägarstruktur och använda definitioner beskrivs nedan:

- Bluestep Holding AB ("BHAB")  
*Äger 100% av Bluestep Bank AB*
- Bluestep Bank AB (publ) ("Banken" även kallat "Moderbolaget")  
*Moderbolag i Bluestep Bank Koncernen ("Koncernen")*
- Bluestep Bank AB, filial Oslo ("Filialen")  
*Norsk filial för den norska in- och utlåningsverksamheten*
- Bluestep Finans Funding No 1 AB ("BFF1")  
*Legal enhet för kreditfaciliteter. Ägs till 100% av Banken*
- Bluestep Mortgage Securities No 2 Designated Activity Company ("Step 2")  
*Värdepapperiseringsenhet. Ägs till 100% av Banken*
- Bluestep Mortgage Securities No 3 Designated Activity Company ("Step 3")  
*Värdepapperiseringsenhet. Ägs till 100% av Banken*
- Bluestep Mortgage Securities No 4 Designated Activity Company ("Step 4")  
*Värdepapperiseringsenhet. Ägs till 100% av Banken*
- Bluestep Servicing AB ("BSAB")  
*In- och utlåningsadministration. Ägs till 100% av Banken*

Bluestep är verksamt i Sverige och Norge där den norska verksamheten bedrivs genom Filialen. Koncernen är Sveriges och Norges största bolåneaktör inom sin sektor och den huvudsakliga affärsinriktningen är att bedriva utlåningsverksamhet som finansieras framför allt genom inlåning från allmänheten, eget kapital och utgivande av obligationer med underliggande tillgångar som säkerhet (genom de helägda dotterbolagen Step 2, Step 3 och Step 4).

All finansiell information ges för Koncernen om inget annat anges, medan regelverksinformationen avser den juridiska personen Bluestep Bank AB eller den Konsoliderade situation som Bluestep rapporterar till svenska Finansinspektionen. Den Konsoliderade situationen består av Butterfly Bidco AB, BHAB, Banken, Filialen, BSAB, BFF1, Step 2, Step 3 samt Step 4.

## Väsentliga händelser under första halvåret 2018

Under perioden har BFF1 utökat sin kreditfacilitet med 1 000 Mkr till totalt 2 000 Mkr. Per den sista juni var 1 300 Mkr av faciliteten utnyttjad, medan utestående outnyttjad kreditfacilitet uppgick till 700 Mkr. BFF1 har under perioden förvärvat bolån av Banken till ett värde av totalt 1 647 Mkr, vilket finansierats via interna lån från Banken.

Under mars månad övertog det egna bolaget Bluestep Servicing AB administrationen av privatlån från extern part.

BHAB har under perioden erhållit ett villkorat aktieägartillskott uppgående till 200 Mkr vilket därefter förts vidare till Banken.

## Väsentliga regelverksändringar

Banken tillämpar den nya redovisningsstandarden IFRS 9 Finansiella instrument från och med räkenskapsåret 2018. IFRS 9 ersätter IAS 39 i sin helhet och innehåller bland annat nya regler för klassificering och värdering, nedskrivningar av finansiella instrument och säkringsredovisning. Tillämpningen av IFRS 9 minskade eget kapital med 13,9 Mkr efter skatt mellan 31 december 2017 och 1 januari 2018. Ytterligare information om övergången till IFRS 9 återfinns i Not 11. Avseende kapitaltäckning finns ett alternativ att tillämpa övergångsregler som innebär att effekten tas över en femårsperiod efter införandet av IFRS 9. Banken har valt att inte tillämpa övergångsreglerna. Historiska jämförelsetal har inte räknats om. För ytterligare information om IFRS 9, se Not 1 Redovisningsprinciper.

## Ekonomisk översikt

### Utlåning

Koncernens totala utlåning till allmänheten ökade med 11,5% jämfört med juni 2017. Under första halvåret 2018 ökade utlåningen med 5,3%. Vid periodens slut uppgick utlåningen till 14 336 Mkr (12 854 Mkr per 2017-06-30, 13 610 Mkr per 2017-12-31). Utlåningen i Filialen ökade med 34,5% jämfört med juni 2017 och uppgick vid periodens slut till 5 111 Mkr (3 800 Mkr per 2017-06-30, 4 368 Mkr per 2017-12-31). Privatlåneportföljens balans minskade något jämfört med juni 2017 och uppgick vid periodens slut till 1 010 Mkr (1 022 Mkr per 2017-06-30, 1 054 Mkr per 2017-12-31).

### Inlåning

Totala inlåningen från allmänheten uppgick vid periodens slut till 10 977 Mkr (9 252 Mkr per 2017-06-30, 10 419 Mkr per 2017-12-31), en ökning med 18,6% jämfört med juni 2017, varav inlåningsverksamheten i Filialen uppgick till 6 153 Mkr (5 020 Mkr per 2017-06-30, 5 599 Mkr per 2017-12-31).

Samtliga inlåningsprodukter omfattas av den svenska statliga insättningsgarantin, vilken i Sverige uppgår till 950 000 SEK och i Norge till 2 000 000 NOK via Bankenes Sikringsfond.

### Likviditetsreserv

Den konsoliderade situationens likviditetsreserv uppgick vid periodens slut till 2 841 Mkr (2 595 Mkr per 2017-12-31) varav 2 117 Mkr (1 935 Mkr per 2017-12-31) var placerat hos kreditinstitut, 547 Mkr (492 Mkr per 2017-12-31) var placerade inom säkerställda obligationer utgivna av svenska och norska kreditinstitut, 176 Mkr (138 Mkr per 2017-12-31) var placerade i obligationer utgivna av svenska- och norska staten och 1 Mkr (1 Mkr per 2017-12-31) var placerade i obligationer utgivna av andra europeiska stater.

### Personal

Genomsnittliga antalet anställda i Koncernen uppgick under första halvåret 2018 till 233 (227 för 2017), varav 55 (49 för 2017) var anställda i Filialen. Ökningen är främst hänförlig till operativ tillväxt.

## Flerårsöversikt

| Resultat och ställning   Koncern  | 2018 H1  | 2017 H1  | 2017     | 2016     | 2015    | 2014    |
|---|----------|----------|----------|----------|---------|---------|
| Årets resultat (Mkr)  | 90,8     | 82,0     | 191,9    | 163,2    | 115,6   | 113,0   |
| Bruttointäkter / Utlåning till allmänheten <sup>1</sup>                 | 7,6%     | 7,4%     | 7,4%     | 7,4%     | 7,8%    | 7,8%    |
| Finansieringskostnad / Finansieringsvolym <sup>1</sup>                  | -2,2%    | -2,3%    | -2,2%    | -2,1%    | -2,5%   | -2,3%   |
| Rörelseintäkter / Utlåning till allmänheten <sup>1</sup>                | 5,4%     | 5,1%     | 5,3%     | 5,4%     | 5,3%    | 5,3%    |
| Resultat före kreditförluster / Utlåning till allmänheten <sup>1</sup>  | 2,1%     | 2,1%     | 2,2%     | 2,2%     | 2,0%    | 1,5%    |
| Resultat efter kreditförluster / Utlåning till allmänheten <sup>1</sup> | 1,7%     | 1,7%     | 2,0%     | 2,0%     | 1,7%    | 1,9%    |
| Räntabilitet på eget kapital <sup>1</sup>                               | 15,1%    | 17,0%    | 18,9%    | 19,4%    | 16,8%   | 20,1%   |
| Räntabilitet på tillgångar <sup>1</sup>                                 | 1,4%     | 1,5%     | 1,6%     | 1,6%     | 1,4%    | 1,5%    |
| Likviditetsreserv (Mkr)   | 3 531,0  | 2 285,3  | 3 029,7  | 2 076,7  | 1 803,3 | 1 699,5 |
| - Varav outnyttjad kreditfacilitet för BFF1                             | 700,0    | 0,0      | 450,0    | 400,0    | 0,0     | 375,0   |
| In- och upplåning från allmänheten (Mkr)                                | 10 977,1 | 9 252,5  | 10 418,6 | 9 504,4  | 7 186,8 | 7 201,0 |
| Övrig extern finansiering (Mkr)   | 5 154,2  | 4 998,2  | 4 831,3  | 3 404,0  | 3 675,6 | 1 971,7 |
| Låneportfölj (Mkr)  | 14 335,6 | 12 854,2 | 13 609,7 | 12 068,6 | 9 692,1 | 8 307,9 |
| Kreditförluster (Mkr) <sup>2</sup>                                      | -21,7    | -15,7    | -28,3    | -27,6    | -36,4   | -27,2   |
| Bruttosoliditet   | 7,3%     | 6,3%     | 6,4%     | 6,5%     | 6,3%    | 6,1%    |
| Medelantal anställda  | 233      | 194      | 227      | 187      | 176     | 153     |

<sup>1</sup> Nyckeltal avseende H1 uppräknade till helår.

<sup>2</sup> Avser konstaterade kreditförluster samt återvinningar

## Filialer i utlandet

Bolaget är verksamt i Norge genom dess norska filial. Bolaget siktar på att bibehålla positionen som en av de ledande kreditgivarna på den specialiserade bolånemarknaden i Norge och kommer huvudsakligen att finansiera den norska verksamheten genom in- och upplåning från allmänheten i Norge.

# Rapport över resultat

| SEK Mkr  | Not | Koncernen     |               |               | Moderbolaget  |              |               |
|--|-----|---------------|---------------|---------------|---------------|--------------|---------------|
|  |     | Jan-Jun 2018  | Jan-Jun 2017  | Helår 2017    | Jan-Jun 2018  | Jan-Jun 2017 | Helår 2017    |
| <b>Rörelsens intäkter</b>  |     |               |               |               |               |              |               |
| Ränteintäkter  |     | 521,7         | 467,8         | 957,4         | 505,5         | 462,8        | 964,7         |
| Räntekostnader   |     | -173,5        | -157,7        | -323,8        | -253,4        | -251,4       | -515,6        |
| <b>Räntenetto</b>  |     | <b>348,2</b>  | <b>310,1</b>  | <b>633,7</b>  | <b>252,1</b>  | <b>211,4</b> | <b>449,1</b>  |
| Erhållna koncernbidrag   |     | -             | -             | -             | 20,0          | 13,8         | 12,4          |
| Provisionsintäkter   |     | -             | 0,1           | 0,2           | -             | 0,1          | 0,2           |
| Nettoreultat av finansiella transaktioner                        |     | 13,6          | 1,3           | 27,0          | -20,7         | 1,4          | 17,9          |
| Övriga rörelseintäkter   |     | 7,6           | 7,1           | 14,5          | 5,5           | 5,2          | 10,5          |
| <b>Summa rörelsens intäkter</b>                                  |     | <b>369,4</b>  | <b>318,6</b>  | <b>675,3</b>  | <b>256,9</b>  | <b>231,9</b> | <b>490,1</b>  |
| <b>Rörelsens kostnader</b>                                       |     |               |               |               |               |              |               |
| Allmänna administrationskostnader                                |     | -212,8        | -178,0        | -368,2        | -140,8        | -89,2        | -198,0        |
| Av- och nedskrivningar av materiella och immateriella tillgångar |     | -12,6         | -10,9         | -22,8         | -10,1         | -9,0         | -18,6         |
| <b>Summa kostnader</b>   |     | <b>-225,4</b> | <b>-188,9</b> | <b>-391,0</b> | <b>-150,9</b> | <b>-98,2</b> | <b>-216,6</b> |
| <b>Resultat före kreditförluster</b>                             |     | <b>144,1</b>  | <b>129,7</b>  | <b>284,3</b>  | <b>105,9</b>  | <b>133,7</b> | <b>273,5</b>  |
| Kreditförluster, netto   | 4   | -26,7         | -21,0         | -33,5         | -25,5         | -19,8        | -31,9         |
| <b>Rörelseresultat</b>   |     | <b>117,4</b>  | <b>108,7</b>  | <b>250,8</b>  | <b>80,5</b>   | <b>113,9</b> | <b>241,6</b>  |
| Skatt  |     | -26,6         | -26,7         | -59,0         | -26,6         | -26,4        | -57,7         |
| <b>PERIODENS RESULTAT</b>  |     | <b>90,8</b>   | <b>82,0</b>   | <b>191,9</b>  | <b>53,9</b>   | <b>87,6</b>  | <b>183,9</b>  |
| <b>Rapport över totalresultat</b>                                |     |               |               |               |               |              |               |
| <b>Periodens resultat redovisat över resultaträkningen</b>       |     | <b>90,8</b>   | <b>82,0</b>   | <b>191,9</b>  | <b>53,9</b>   | <b>87,6</b>  | <b>183,9</b>  |
| Poster som kan komma att återföras till resultaträkningen        |     | -             | -             | -             | -             | -            | -             |
| Valutakursdifferenser vid omräkning av utlandsverksamhet         |     | 10,7          | -2,6          | -4,7          | 10,7          | -2,6         | -4,7          |
| <b>SUMMA TOTALRESULTAT FÖR PERIODEN</b>                          |     | <b>101,5</b>  | <b>79,4</b>   | <b>187,1</b>  | <b>64,6</b>   | <b>84,9</b>  | <b>179,2</b>  |

# Rapport över finansiell ställning

| SEK Mkr   | Not | Koncernen       |                 |                 | Moderbolaget    |                 |                 |
|---|-----|-----------------|-----------------|-----------------|-----------------|-----------------|-----------------|
|   |     | 2018-06-30      | 2017-06-30      | 2017-12-31      | 2018-06-30      | 2017-06-30      | 2017-12-31      |
| <b>Tillgångar</b>                                       |     |                 |                 |                 |                 |                 |                 |
| Utlåning till kreditinstitut                            |     | 2 106,6         | 1 576,5         | 1 935,5         | 1 501,1         | 887,9           | 1 386,4         |
| Utlåning till allmänheten                               |     | 14 335,6        | 12 854,2        | 13 609,7        | 11 783,8        | 12 854,2        | 12 495,9        |
| Derivat   |     | 303,0           | 112,5           | 169,1           | 37,1            | 31,4            | 34,9            |
| Obligationer och andra räntebärande värdepapper         |     | 724,4           | 708,8           | 644,2           | 724,4           | 708,8           | 644,2           |
| Aktier och andelar i koncernföretag                     |     | -               | -               | -               | 4,7             | 8,7             | 4,7             |
| Immateriella tillgångar                                 |     | 65,1            | 57,7            | 61,3            | 49,1            | 42,2            | 45,6            |
| Materiella tillgångar                                   |     | 8,7             | 10,2            | 9,3             | 7,4             | 8,5             | 7,8             |
| Övriga tillgångar                                       |     | 166,7           | 164,8           | 146,8           | 1 514,4         | 177,1           | 753,5           |
| Förutbetalda kostnader och upplupna intäkter            |     | 38,1            | 39,8            | 24,2            | 36,0            | 37,8            | 22,7            |
| <b>Summa tillgångar</b>                                 |     | <b>17 748,2</b> | <b>15 524,6</b> | <b>16 600,2</b> | <b>15 657,9</b> | <b>14 756,6</b> | <b>15 395,8</b> |
| <b>Skulder och avsättningar</b>                         |     |                 |                 |                 |                 |                 |                 |
| Skulder till kreditinstitut                             |     | 1 297,2         | -               | 550,0           | 3 121,9         | 4 266,0         | 3 673,2         |
| Emitterade värdepapper                                  |     | 3 857,0         | 4 998,2         | 4 281,3         | -               | -               | -               |
| In- och upplåning från allmänheten                      |     | 10 977,1        | 9 252,5         | 10 418,6        | 10 977,1        | 9 252,5         | 10 418,6        |
| Derivat   |     | 42,3            | 62,5            | 56,0            | 50,2            | 43,9            | 35,4            |
| Skatteskulder   |     | 7,5             | 25,5            | 29,1            | 9,7             | 26,8            | 30,0            |
| Övriga skulder  |     | 79,3            | 88,3            | 55,4            | 81,7            | 89,2            | 58,0            |
| Upplupna kostnader och förutbetalda intäkter            |     | 90,8            | 96,0            | 100,4           | 53,2            | 62,3            | 70,5            |
| <b>Summa skulder och avsättningar</b>                   |     | <b>16 351,2</b> | <b>14 522,9</b> | <b>15 490,8</b> | <b>14 293,9</b> | <b>13 740,8</b> | <b>14 285,8</b> |
| <b>Eget kapital</b>                                     |     |                 |                 |                 |                 |                 |                 |
| Aktiekapital  |     | -               | -               | -               | 100,0           | 100,0           | 100,0           |
| Erhållna aktieägartillskott                             |     | -               | -               | -               | 563,7           | 363,7           | 363,7           |
| Balanserat resultat                                     |     | -               | -               | -               | 646,5           | 464,5           | 462,4           |
| Periodens resultat                                      |     | -               | -               | -               | 53,9            | 87,6            | 183,9           |
| Eget kapital hänförligt till aktieägaren i moderbolaget |     | 1 397,0         | 1 001,6         | 1 109,4         | -               | -               | -               |
| <b>Summa eget kapital</b>                               |     | <b>1 397,0</b>  | <b>1 001,6</b>  | <b>1 109,4</b>  | <b>1 364,1</b>  | <b>1 015,8</b>  | <b>1 110,0</b>  |
| <b>Summa eget kapital och skulder</b>                   |     | <b>17 748,2</b> | <b>15 524,6</b> | <b>16 600,2</b> | <b>15 657,9</b> | <b>14 756,6</b> | <b>15 395,8</b> |

# Rapport över förändring av eget kapital

## Koncernen

| SEK Mkr  | Eget kapital hänförligt till moderbolagets aktieägare |                            |                     | Totalt eget kapital |
|--|---|----------------------------|---------------------|---------------------|
|  | Bundet EK   | Fritt EK                   |                     |                     |
|  | Aktiekapital  | Övrigt tillskjutet kapital | Balanserat resultat |                     |
| <b>Ingående balans 2017-01-01</b>                        | <b>100,0</b>  | <b>363,7</b>               | <b>458,5</b>        | <b>922,3</b>        |
| Periodens resultat redovisat över resultaträkningen      |   |                            | 82,0                | 82,0                |
| Valutakursdifferenser vid omräkning av utlandsverksamhet |   |                            | -2,6                | -2,6                |
| <b>Utgående balans 2017-06-30</b>                        | <b>100,0</b>  | <b>363,7</b>               | <b>537,9</b>        | <b>1 001,6</b>      |
| <b>Ingående balans 2017-01-01</b>                        | <b>100,0</b>  | <b>363,7</b>               | <b>458,5</b>        | <b>922,3</b>        |
| Periodens resultat redovisat över resultaträkningen      |   |                            | 191,9               | 191,9               |
| Valutakursdifferenser vid omräkning av utlandsverksamhet |   |                            | -4,7                | -4,7                |
| <b>Utgående balans 2017-12-31</b>                        | <b>100,0</b>  | <b>363,7</b>               | <b>645,7</b>        | <b>1 109,4</b>      |
| <b>Ingående balans 2018-01-01</b>                        | <b>100,0</b>  | <b>363,7</b>               | <b>645,7</b>        | <b>1 109,4</b>      |
| Aktieägartillskott <sup>1</sup>                          |   | 200,0                      |                     | 200,0               |
| Effekt av övergång till IFRS 9                           |   |                            | -17,2               | -17,2               |
| Skatteeffekt vid övergång till IFRS 9                    |   |                            | 3,3                 | 3,3                 |
| Periodens resultat redovisat över resultaträkningen      |   |                            | 90,8                | 90,8                |
| Valutakursdifferenser vid omräkning av utlandsverksamhet |   |                            | 10,7                | 10,7                |
| <b>Utgående balans 2018-06-30</b>                        | <b>100,0</b>  | <b>563,7</b>               | <b>733,3</b>        | <b>1 397,0</b>      |

<sup>1</sup> Villkorade aktieägartillskott. Återbetalning sker enligt villkor beslutade på bolagsstämman.

## Moderbolaget

| SEK Mkr  | Eget kapital hänförligt till moderbolagets aktieägare |                            |                     | Totalt eget kapital |
|--|---|----------------------------|---------------------|---------------------|
|  | Bundet EK   | Fritt EK                   |                     |                     |
|  | Aktiekapital  | Övrigt tillskjutet kapital | Balanserat resultat |                     |
| <b>Ingående balans 2017-01-01</b>                        | <b>100,0</b>  | <b>363,7</b>               | <b>467,1</b>        | <b>930,9</b>        |
| Periodens resultat redovisat över resultaträkningen      |   |                            | 87,6                | 87,6                |
| Valutakursdifferenser vid omräkning av utlandsverksamhet |   |                            | -2,6                | -2,6                |
| <b>Utgående balans 2017-06-30</b>                        | <b>100,0</b>  | <b>363,7</b>               | <b>552,1</b>        | <b>1 015,8</b>      |
| <b>Ingående balans 2017-01-01</b>                        | <b>100,0</b>  | <b>363,7</b>               | <b>467,1</b>        | <b>930,9</b>        |
| Periodens resultat redovisat över resultaträkningen      |   |                            | 183,9               | 183,9               |
| Valutakursdifferenser vid omräkning av utlandsverksamhet |   |                            | -4,7                | -4,7                |
| <b>Utgående balans 2017-12-31</b>                        | <b>100,0</b>  | <b>363,7</b>               | <b>646,3</b>        | <b>1 110,0</b>      |
| <b>Ingående balans 2018-01-01</b>                        | <b>100,0</b>  | <b>363,7</b>               | <b>646,3</b>        | <b>1 110,0</b>      |
| Aktieägartillskott <sup>1</sup>                          |   | 200,0                      |                     | 200,0               |
| Effekt av övergång till IFRS 9                           |   |                            | -13,5               | -13,5               |
| Skatteeffekt vid övergång till IFRS 9                    |   |                            | 3,0                 | 3,0                 |
| Periodens resultat redovisat över resultaträkningen      |   |                            | 53,9                | 53,9                |
| Valutakursdifferenser vid omräkning av utlandsverksamhet |   |                            | 10,7                | 10,7                |
| <b>Utgående balans 2018-06-30</b>                        | <b>100,0</b>  | <b>563,7</b>               | <b>700,3</b>        | <b>1 364,1</b>      |

<sup>1</sup> Villkorade aktieägartillskott. Återbetalning sker enligt villkor beslutade på bolagsstämman.

# Rapport över kassaflöde

| SEK Mkr   | Not | Koncernen      |                |                | Moderbolaget   |                 |                |
|---|-----|----------------|----------------|----------------|----------------|-----------------|----------------|
|   |     | Jan-Jun 2018   | Jan-Jun 2017   | Helår 2017     | Jan-Jun 2018   | Jan-Jun 2017    | Helår 2017     |
| <b>Den löpande verksamheten</b>   |     |                |                |                |                |                 |                |
| Resultat efter finansiella poster   |     | 117,4          | 108,7          | 250,8          | 80,5           | 113,9           | 241,6          |
|   |     | <b>117,4</b>   | <b>108,7</b>   | <b>250,8</b>   | <b>80,5</b>    | <b>113,9</b>    | <b>241,6</b>   |
| <b>Justeringar för poster som inte ingår i kassaflödet</b>                          |     |                |                |                |                |                 |                |
| Avskrivningar/nedskrivningar, anläggningstillgångar                                 |     | 12,6           | 10,9           | 22,8           | 10,1           | 9,0             | 18,6           |
| Orealiserade värdeförändringar  |     | -13,6          | -1,3           | -53,8          | 20,7           | -1,4            | -44,7          |
| Kreditförluster exklusive återvinningar   | 4   | 50,9           | 41,3           | 70,3           | 49,7           | 40,0            | 68,7           |
| Effekt av övergång till IFRS 9  | 11  | -13,9          | -              | -              | -10,5          | -               | -              |
| <b>Summa justeringar för poster som inte ingår i kassaflödet</b>                    |     | <b>35,9</b>    | <b>50,9</b>    | <b>39,3</b>    | <b>70,0</b>    | <b>47,7</b>     | <b>42,6</b>    |
| Betald skatt  |     | -48,2          | -32,6          | -61,2          | -46,9          | -29,1           | -57,2          |
| <b>Kassaflöde från den löpande verksamheten före förändringar av rörelsekapital</b> |     | <b>105,1</b>   | <b>127,0</b>   | <b>228,9</b>   | <b>103,6</b>   | <b>132,5</b>    | <b>227,0</b>   |
| <b>Kassaflöde från förändringar i rörelsekapital</b>                                |     |                |                |                |                |                 |                |
| Minskning(+)/ökning(-) av utlåning till allmänheten                                 |     | -776,8         | -827,0         | -1 611,4       | 662,5          | -2 748,8        | -2 419,1       |
| Minskning(+)/ökning(-) av kortfristiga fordringar                                   |     | -167,7         | -10,9          | -33,9          | -776,4         | 1 352,4         | 787,6          |
| Minskning(-)/ökning(+) av inlåning från allmänheten                                 |     | 558,5          | -251,9         | 914,2          | 558,5          | -251,9          | 914,2          |
| Minskning(-)/ökning(+) av kortfristiga skulder                                      |     | 0,6            | -8,1           | -43,1          | 21,1           | -26,9           | -58,4          |
| <b>Kassaflöde från den löpande verksamheten</b>                                     |     | <b>-280,2</b>  | <b>-970,9</b>  | <b>-545,4</b>  | <b>569,3</b>   | <b>-1 542,7</b> | <b>-548,8</b>  |
| <b>Investeringsverksamheten</b>   |     |                |                |                |                |                 |                |
| Förvärv av immateriella anläggningstillgångar                                       |     | -14,8          | -13,0          | -26,8          | -12,2          | -6,0            | -17,6          |
| Förvärv av materiella anläggningstillgångar   |     | -0,9           | -0,3           | -1,2           | -0,9           | 0,3             | -0,5           |
| Minskning(+)/ökning(-) av finansiella anläggningstillgångar                         |     | -66,6          | 133,7          | 250,8          | -100,9         | 133,8           | 245,7          |
| <b>Kassaflöde från investeringsverksamheten</b>                                     |     | <b>-82,3</b>   | <b>120,4</b>   | <b>222,8</b>   | <b>-114,0</b>  | <b>128,1</b>    | <b>227,6</b>   |
| <b>Finansieringsverksamheten</b>  |     |                |                |                |                |                 |                |
| Skulder till kreditinstitut   |     | 747,2          | -600,0         | -50,0          | -551,3         | 1 825,8         | 1 233,0        |
| Emitterade värdepapper  |     | -424,2         | 2 194,2        | 1 477,3        | -              | -               | -              |
| Erhållna/utbetalade aktieägartillskott  |     | 200,0          | -              | -              | 200,0          | -               | -              |
| <b>Kassaflöde från finansieringsverksamheten</b>                                    |     | <b>522,9</b>   | <b>1 594,2</b> | <b>1 427,3</b> | <b>-351,3</b>  | <b>1 825,8</b>  | <b>1 233,0</b> |
| <b>PERIODENS KASSAFLÖDE</b>   |     | <b>160,4</b>   | <b>743,6</b>   | <b>1 104,7</b> | <b>104,0</b>   | <b>411,3</b>    | <b>911,8</b>   |
| <b>Likvida medel vid periodens början</b>   |     | <b>1 935,5</b> | <b>835,4</b>   | <b>835,4</b>   | <b>1 386,4</b> | <b>479,3</b>    | <b>479,3</b>   |
| <b>Kursdifferens i likvida medel</b>  |     | <b>10,7</b>    | <b>-2,6</b>    | <b>-4,7</b>    | <b>10,7</b>    | <b>-2,6</b>     | <b>-4,7</b>    |
| <b>LIKVIDA MEDEL VID PERIODENS SLUT</b>   |     | <b>2 106,6</b> | <b>1 576,5</b> | <b>1 935,5</b> | <b>1 501,1</b> | <b>887,9</b>    | <b>1 386,4</b> |
| <b>I kassaflödet ingår ränteinbetalningar med</b>                                   |     | <b>524,7</b>   | <b>468,0</b>   | <b>962,3</b>   | <b>507,4</b>   | <b>464,5</b>    | <b>970,3</b>   |
| <b>I kassaflödet ingår ränteutbetalningar med</b>                                   |     | <b>-117,4</b>  | <b>-117,8</b>  | <b>-339,1</b>  | <b>-197,2</b>  | <b>-211,4</b>   | <b>-531,0</b>  |





# Noter

Angivna belopp i noter är i miljoner kronor (Mkr) och redovisat värde om inget annat anges. Siffror inom parantes avser samma period föregående år.

## Not 1 | Redovisningsprinciper

Denna delårsrapport är upprättad i enlighet med IFRS-standarden IAS 34, Delårsrapportering. Koncernredovisningen har upprättats i enlighet med de internationella redovisningsstandarderna International Financial Reporting Standards ("IFRS"), såsom de har antagits av EU och Finansinspektionens föreskrifter och allmänna råd, FFFS 2008:25. I koncernen tillämpas även RFR 1 "Kompletterande redovisningsregler för koncerner", tillhörande tolkningar utfärdade av Rådet för finansiell rapportering, samt lagen (1995:1559) om årsredovisning i kreditinstitut och värdepappersbolag (ÅRKL). Moderbolagets redovisning är upprättad enligt lagen (1995:1559) om årsredovisning i kreditinstitut och värdepappersbolag (ÅRKL) samt Finansinspektionens föreskrifter och allmänna råd om årsredovisning i kreditinstitut och värdepappersbolag (FFFS 2008:25) i enlighet med samtliga ändringsföreskrifter samt Rådet för finansiell rapporterings rekommendation RFR 2 Redovisning för juridiska personer.

I delårsrapporten tillämpas de redovisningsprinciper och beräkningsmetoder som beskrivs i årsredovisningen för 2017, not 1. Bortsett från IFRS 9 Finansiella instrument som trädde i kraft 2018, är tillämpade redovisningsprinciper och beräkningsgrunder oförändrade jämfört med årsredovisningen 2017.

Ett antal nya eller ändrade IFRS regler träder ikraft först under kommande räkenskapsår och har inte förtidstillämpats vid upprättandet av årets finansiella rapporter. För ytterligare information, se årsredovisningen för 2017.

### **IFRS 9 Finansiella instrument**

Den 1 januari 2018 införde Koncernen IFRS 9 Finansiella instrument. Standarden innehåller regler för redovisning, klassificering, värdering, nedskrivning, bortbokning och säkringsredovisning och ersätter IAS 39 Finansiella instrument i sin helhet. De stora förändringarna återfinns i följande tre huvudområden: klassificering och värdering, nedskrivning och säkringsredovisning. I december 2011 ändrades IFRS 7 Finansiella instrument: Upplysningar, vilket innebär utökade upplysningskrav när IFRS 9 tillämpas för första gången. Banken har, i enlighet med IFRS 9, valt att inte räkna om jämförande perioder och följaktligen är all information för jämförande perioder presenterad i enlighet med redovisningsprinciperna för 2017, beskrivna i årsredovisningen för 2017.

### **Finansiella instrument, klassificering och värdering**

Värderingsprincipen för skuldinstrument styrs av en kombination av den affärsmodell som tillämpas för förvaltningen av tillgången och i vilken grad kassaflödena från tillgången utgörs av kontraktssliga betalningar av kapitalbelopp och ränta (kassaflödeskaraktären). Bankens finansiella tillgångar värderas till verkligt värde via resultatet eller upplupet anskaffningsvärde. Inga finansiella tillgångar värderas till verkligt värde via totalresultatet. Banken har utvärderat affärsmodellen för portföljer av finansiella tillgångar baserat på hur de förvaltas och utvärderas. Test av egenskaper hos de avtalsenliga kassaflödena har utförts på standardavtal, dvs. ett urval av avtal från populationer som anses ha likartade avtalsegenskaper. Bedömningen av affärsmodell och egenskaperna hos avtalsenliga kassaflöden resulterade inte i någon förändring i värdering av finansiella tillgångar jämfört med värderingen enligt IAS 39. Kraven på klassificering och värdering av finansiella skulder är till stor del oförändrade jämfört med IAS 39 och innebär inte någon förändring för Banken.

#### *Finansiella tillgångar värderade till upplupet anskaffningsvärde*

Bankens finansiella tillgångar värderade till upplupet anskaffningsvärde består av utlåning till allmänheten och utlåning till kreditinstitut.

Finansiella tillgångar som är skuldinstrument klassificeras som värderade till upplupet anskaffningsvärde om de innehåser inom ramen för en affärsmodell vars mål är att innehåsa finansiella tillgångar i syfte att erhålla avtalsenliga kassaflöden och om de avtalade villkoren för den finansiella tillgången ger upphov till kassaflöden som endast är betalningar av kapitalbelopp och ränta på det utestående kapitalbeloppet.

Finansiella tillgångar som värderas till upplupet anskaffningsvärde redovisas till verkligt värde plus transaktionskostnader som är direkt hänförliga till utgivningen eller anskaffandet av den finansiella tillgången vid första redovisningstillfället och vid efterföljande värdering till upplupet anskaffningsvärde. Det upplupna anskaffningsvärdet är det belopp som den finansiella tillgången är redovisad till vid första redovisningstillfället minus återbetalningar, plus eller minus ackumulerade periodiseringar vid användning av effektivräntemetoden på eventuell skillnad mellan det ursprungliga beloppet och beloppet på förfallodagen justerat med hänsyn till en eventuell förlustreserv. Redovisningsprinciper för reservering för kreditförluster beskrivs i avsnittet Finansiella instrument, kreditförluster.

#### *Finansiella tillgångar värderade till verkligt värde över resultatet*

Finansiella tillgångar värderade till verkligt värde över resultatet består av:

- Skuldinstrument obligatoriskt klassificerade som värderade till verkligt värde över resultatet
- Derivat som inte säkringsredovisas

Den obligatoriska klassificeringen omfattar skuldinstrument som innehåses inom ramen för en annan affärsmodell än att innehåsa enbart för att erhålla avtalsenliga kassaflöden, inklusive skuldinstrument som förvaltas och vars resultat utvärderas utifrån verkligt värde.

Finansiella tillgångar som värderas till verkligt värde över resultatet redovisas både vid första redovisningstillfället och vid efterföljande värderingar till verkligt värde. Transaktionskostnader som är

direkt hänförliga till utgivningen eller anskaffningen av finansiella tillgångar som värderas till verkligt värde över resultatet kostnadsförs i resultatet. De finansiella instrumentens verkliga värde fastställs utifrån noterade priser på aktiva marknader.

Förändringar i verkligt värde redovisas i resultaträkningen inom Nettoresultat av finansiella poster. Värdeförändring till följd av förändrade valutakurser redovisas som valutakursförändring inom samma resultatpost.

#### *Finansiella skulder värderade till upplupet anskaffningsvärde*

Finansiella skulder värderade till upplupet anskaffningsvärde omfattar de skulder som inte värderas till verkligt värde över resultatet, dvs. skulder till kreditinstitut, in- och upplåning från allmänheten och emitterade värdepapper. Sådana finansiella skulder redovisas på affärsdagen till verkligt värde, vilket är det lånade beloppet, och vid efterföljande värdering till upplupet anskaffningsvärde beräknat enligt effektivräntemetoden.

#### *Finansiella skulder värderade till verkligt värde via resultatet*

Finansiella skulder värderade till verkligt värde över resultatet omfattar derivat som inte säkringsredovisas. Finansiella skulder som värderas till verkligt värde över resultatet redovisas vid första redovisningstillfället, på affärsdagen, och vid efterföljande värderingar till verkligt värde. Förändringar i verkligt värde redovisas i resultaträkningen inom Nettoresultat av finansiella transaktioner.

### **Finansiella instrument, kreditförluster**

Reserver för kreditförluster redovisas för finansiella tillgångar som värderas till upplupet anskaffningsvärde. Reserven för kreditförluster värderas enligt en modell för förväntade kreditförluster baserat på den estimerade risken vid beräkningstillfället, huruvida en betydande ökning i kreditrisk har inträffat sedan första redovisningstillfället och bedömd makroekonomisk utveckling, även om ingen faktisk förlusthändelse har inträffat. Förväntade kreditförluster beräknas med hänsyn tagen till såväl intern som extern information. Informationen består av tidigare händelser, nuvarande omständigheter och rimliga verifierbara prognoser av framtida ekonomiska förhållanden som skulle kunna påverka förväntade framtida kassaflöden.

Kreditförlustreserveringarna värderas utifrån om det inträffat en betydande ökning av kreditrisken jämfört med första redovisningstillfället för ett instrument.

- Steg 1 omfattar finansiella instrument där ingen betydande ökning av kreditrisken inträffat sedan första redovisningstillfället.
- Steg 2 omfattar finansiella instrument där en betydande ökning av kreditrisk inträffat sedan första redovisningstillfället, men där det vid rapporteringstillfället saknas objektiva belägg för att fordran är osäker.
- Steg 3 omfattar finansiella instrument för vilka objektiva belägg har identifierats för att fordran är osäker.

För finansiella instrument som hänförs till steg 1 motsvarar reserveringen den förväntade kreditförlusten till följd av ett fallissemang som förväntas inträffa inom 12 månader. För finansiella instrument i steg 2 där en betydande ökning av kreditrisken har identifierats samt osäkra fordringar i steg 3 motsvarar reserveringen de förväntade kreditförlusterna för det finansiella instrumentets återstående löptid.

Bankens modell för nedskrivning utgörs av en kvantitativ kassaflödesmodell som beräknar förväntade kreditförluster genom ett antal inputmodeller som beskrivs i kommande stycke och estimerar den förväntade kreditförlusten i respektive portfölj vid en given tidpunkt, såväl inom 12 månader som över den beräknade livstiden.

#### *Värdering av förväntade kreditförluster*

Förväntade kreditförluster beräknas för varje individuell kreditexponering som den diskonterade produkten av sannolikheten för fallissemang (PD, probability of default), kreditexponering vid fallissemang (EAD, exposure at default) och förlust vid fallissemang (LGD, loss given default). PD motsvarar sannolikheten för fallissemang vid en given tidpunkt under den finansiella tillgångens återstående löptid. EAD motsvarar en förväntad kreditexponering vid fallissemangstidpunkten efter att hänsyn tagits till tidpunkten för avtalsenliga samt förväntade överskjutande betalningar. LGD motsvarar den förväntade kreditförlusten på en fallerad kreditexponering med hänsyn tagen till egenskaper hos motparten, säkerheter och produkttyp. Förväntade kreditförluster bestäms genom att beräkna PD, LGD och EAD för varje framtida månad fram till och med slutet av den beräknade löptiden av en kreditexponering. På detta sätt beräknas de månatliga förväntade kreditförlusterna, som sedan diskonteras tillbaka till rapporteringsdagen med den ursprungliga effektivräntan för avtalet och summeras. En summering av de månatliga förväntade kreditförlusterna fram till och med slutet av den beräknade löptiden ger de förväntade kreditförlusterna för tillgångens återstående löptid och summan av de förväntade kreditförluster till följd av ett fallissemang som förväntas inträffa inom 12 månader ger de förväntade kreditförlusterna för de kommande 12 månaderna. När de förväntade kreditförlusterna beräknas tar Banken hänsyn till minst tre scenarier (ett basscenario, ett positivt och ett negativt scenario) med relevanta makroekonomiska variabler för respektive portfölj. För de svenska portföljerna har utvecklingen av marknadsräntan samt husprisindex använts. För den norska portföljen har utvecklingen av husprisindex använts.

Modellen särskiljer beräkningen mellan bolån och privatlån. För bolån beräknas förväntad kreditförlust som nedskrivning minus förväntad återvinning (efter att tillfrisknandegrad applicerats). För privatlån beräknas förväntad kreditförlust som nedskrivning minus intäkt vid försäljning i enlighet med gällande försäljningsavtal.

#### *Definition på fallissemang*

Fallissemang är en parameter i beräkningen av förväntade kreditförluster som påverkar både identifieringen av en betydande ökning i kreditrisk och värderingen av de förväntade kreditförlusterna. Finansiella tillgångar som klassificeras som osäkra inkluderas i steg 3.

Bankens definition av objektiva belägg för en osäker fordran (fallissemang) är att den har varit förfallen i mer än 90 dagar.

Ett instrument anses inte längre vara fallerat eller osäkert när alla förfallna belopp är återbetalda, det finns tillräckligt med bevis för att visa att risken för att betalningar av framtida kassaflöden inte kommer att ske har minskat väsentligt och att det inte finns några andra indikatorer på fallissemang.

#### *Fastställande av betydande ökning av kreditrisk sedan första redovisningstillfället*

För att kunna avgöra huruvida en betydande ökning i kreditrisk har inträffat mäter Banken huruvida fordrans återstående livstids PD har ökat mer än ett förutbestämt tröskelvärde (jämfört med fordrans återstående livstids PD baserat på PD vid tidpunkten för lånets utgivning).

Om en fordrans livslånga PD överskrider ett av Banken implementerat tröskelvärde, anses detta indikera en betydande ökning i kreditrisk och fordran flyttas till steg 2 där den förväntade kreditförlusten beräknas för fordrans resterande livstid. Alla fordringar som är förfallna i 30–89 dagar hamnar i steg 2 (betydande ökning i kreditrisk) baserat på det "backstop" som standarden rekommenderar. Den förväntade livstiden på en exponering fastställs genom att den justeras ned med en faktor som representerar den förväntade återbetalningstakten (inkluderar både kontraktuella betalningar och extraamorteringar).

Det tredje steget består av fordringar för vilka objektiva belägg har identifierats för att fordran är osäker (steg 3). Detta steg består av fordringar som varit förfallna 90 dagar eller mer. Den förväntade kreditförlusten beräknas som förväntad nedskrivning efter förväntad återvinning över fordrans resterande livstid.

#### *Presentation av kreditförluster*

För finansiella tillgångar värderade till upplupet anskaffningsvärde presenteras reserveringar för kreditförluster i balansräkningen som en minskning av redovisat bruttovärde för tillgången. En bortskrivning minskar det redovisade bruttovärdet för den finansiella tillgången.

I resultaträkningen presenteras kreditförluster och bortskrivningar som kreditförluster. Bortskrivningar görs då förlusten anses beloppsmässigt slutligen fastställd och redovisas inom kreditförluster och representerar beloppet före ianspråktagandet av tidigare gjord reservering. Återbetalningar av bortskrivningar liksom återvinningar av reserveringar intäktsredovisas inom kreditförluster.

#### *Finansiella instrument, säkringsredovisning*

Avseende säkringsredovisning tillämpar Banken IAS 39. Redovisningsprinciperna har inte ändrats sedan årsredovisningen för 2017.

# Not 2 | Riskhantering

## Riskprofil och strategi

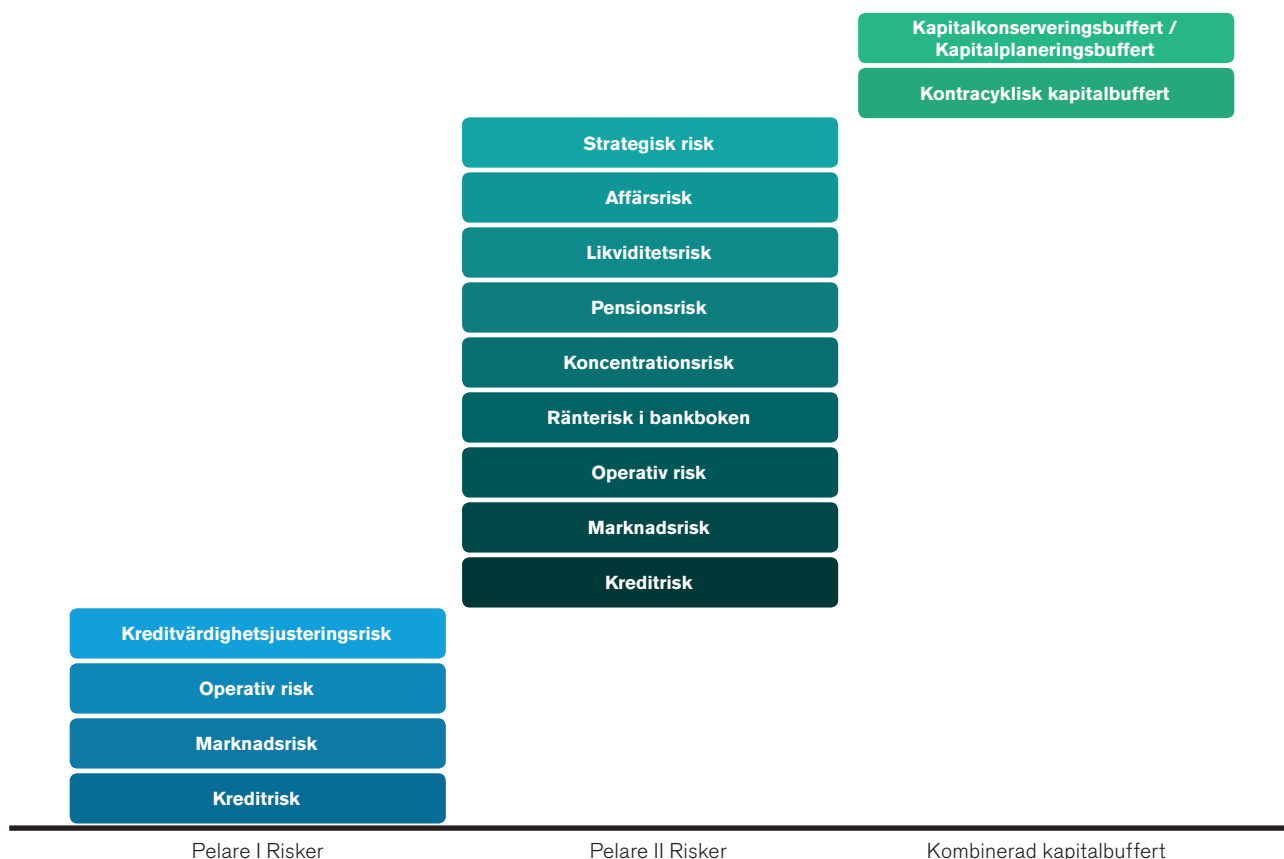
De främsta målen för Bankens riskhantering är att säkerställa att resultatet av riskhanteringen överensstämmer med Bankens strategier och tillhörande risktolerans, samt att det finns en lämplig balans mellan risk och belöning. Bankens ramverk för riskhantering utgör grunden för att uppnå dessa mål.

Risk definieras som den potentiellt negativa påverkan på Bankens värde som skulle kunna uppstå till följd av aktuella interna processer eller framtida externa eller interna händelser. Riskbegreppet omfattar både sannolikheten för att en händelse ska inträffa och händelsens eventuella inverkan på Banken. För att kunna nå Bankens verksamhetsmål rörande tillväxt, lönsamhet och finansiell stabilitet måste Bankens mål utvärderas utifrån de risker som kan uppkomma i Bankens verksamhet i samband med detta.

Bankens huvudsakliga verksamhet är att erbjuda lån till allmänheten i Sverige och Norge, och att finansiera dem genom en kombination av inlåning från allmänheten, emitterade värdepapper (Residential Mortgage Backed Securities, RMBS) och, i viss utsträckning, säkerställda kreditfaciliteter. Som en konsekvens är Banken exponerad för ett antal olika risker, såsom kreditrisk, likviditetsrisk, operativa risker och andra finansiella risker. Kapitaltäckningsregelverket baseras på tre pelare: risker och kapitalbehov bedöms i de båda första pelarna, medan den tredje pelaren omfattar informationskrav:

1. Pelare I, minimikapitalkrav: behandlar hantering av lagstadgat kapital beräknat för de största riskkomponenter som en bank står inför: kreditrisk, operativ risk, CVA-risk och marknadsrisk. Beräkningsmetoderna för kapitalkraven fastställs i Europaparlamentets och Rådets förordning (EU) nr 575/2013 om tillsynskrav för kreditinstitut och värdepappersföretag (CRR).
2. Pelare II, övervakning: utgör en ram för hantering av underskattningar av de risker som bedömts i Pelare I samt därtill ränterisk i bankboken, systemrisk, pensionsrisk, koncentrationsrisk, strategisk risk, anseenderisk, likviditetsrisk och legal risk. Processen för den interna kapital- och likviditetsutvärderingsprocessen ("IKLU") är ett resultat av den andra pelaren i Basel II-avtalen. IKLU omfattar ett antal stressscenarier som testar Bankens exponering för, och påverkan från, identifierade risker.
3. Pelare III, marknadsdisciplin: syftar till att komplettera minimikapitalkraven och övervakningsprocessen genom att utveckla en rad informationskrav som möjliggör för marknadsaktörerna att bedöma ett instituts kapitaltäckning.

Utifrån bedömningarna enligt Pelare I och Pelare II har Banken kartlagt följande riskkategorier som de viktigaste. För mer information gällande dess omfattning, kontroller och de riskreducerande åtgärder som vidtas se Not 2 "Riskhantering" i årsredovisningen för 2017.



Bilden visar en översikt av de viktigaste identifierade riskerna och dess kapitalkrav. För mer information om kapitaltäckningsanalys och Pelare I och II, se not 7.

För att hantera identifierade risker har Banken skapat ett ramverk för risk- och kapitalhantering genom principer, organisationsstrukturer och värderings- och övervakningsprocesser som är anpassade till verksamhetens aktiviteter. Ramverket utgörs av att:

- (i) styrelsen tillhandahåller den övergripande övervakningen av risk- och kapitalhanteringen,
- (ii) Banken arbetar utifrån en tredelad riskförvaltningsmodell,
- (iii) riskstrategi och risktolerans definieras baserat på strategiska planer för att sammanföra risker, kapital-, och resultatmål,
- (iv) samtliga större risker hanteras via riskhanteringsprocesser, bestående av: kreditrisk, marknadsrisk, operativ risk, likviditetsrisk samt ränterisk,
- (v) modellerings- ooch värderingsmetoder för att kvantifiera risker och kapitalbehov implementeras inom samtliga större riskklasser, medan övriga risker så som exempelvis affärsrisk, strategisk risk och anseenderisk, bedöms och kvantifieras under IKLU, och
- (vi) effektiva processer och policyer etableras för att implementera de identifierade riskhanteringsprocesserna och utgör en kritisk komponent i Bankens kapacitet för riskhantering.

Bankens riskhantering-, riskkontroll- och efterlevnadsprocess använder sig av modellen för de tre försvarslinjerna för att fördela roller och ansvarsområden. Detta tillvägagångssätt syftar till att uppnå en tillfredsställande riskhantering samt en effektiv riskkontroll och regelefterlevnad.

Det är styrelsen som är ytterst ansvarig för Bankens risknivå, riskhanteringssystem och för att säkerställa att Banken har tillräckliga kontroller på plats. Styrelsen ger direktiv avseende styrning, hantering, kontroll och rapportering av risker samt utfärdande av instruktioner till VD via policyer. Det är således styrelsen som är ansvarig för Bankens riskhanteringssystem och ska se till att Banken har lämpliga interna kontroller på plats. Styrelsen har etablerat ett revisions-, risk- och regelefterlevnadsutskott (Eng. Audit, Risk and Compliance Committee, "ARCCO"). ARCCO säkerställer kontinuerligt kvaliteten på Bankens finansiella rapportering, bolagsstyrning, interna kontroll, regelefterlevnad, riskkontroll och internrevision.

Styrelsen har vidare beslutat att utse en Risk Manager som ansvarar för identifiering, bedömning, hantering och rapportering

av risker i verksamheten som uppstår i samtliga verksamhetsgrenar och alla risktyper inom organisationen. Som del av den andra försvarslinjen rapporterar Risk Managern direkt till VD och styrelsen.

Riskhanteringssystemet inom Banken kompletteras vidare av två VD-kommittéer, kommittén för riskhantering och regelefterlevnad (Eng. Risk and Compliance Committee, "RiCO") samt kommittén för tillgångs- och skuldhantering (Eng. Asset and Liability Management Committee, "ALCO"). RiCO har som mål att förbättra och främja en stark riskhanteringskultur samt stärka riskhanteringsprocesser och kontroller inom Banken genom att bistå verksamheten i hanteringen av operativa- och regelefterlevnadsrisker. Arbetet som utförs av RiCO kompletteras även med Bankens NPAP-process (Eng. New Product Approval Process, "NPAP"), vilken är en etablerad process för att godkänna nya eller ändrade produkter, rutiner eller system och där dess risker läggs fram, analyseras och utvärderas. ALCO bistår verksamheten i hanteringen av balansräkningsrelaterade risker. Dessa risker är främst ränterisk, likviditetsrisk, valutakursrisk och kreditrisk.

För mer information gällande Bankens riskhantering, se Not 2 "Riskhantering" i årsredovisningen för 2017.

### **Intern Kapital- och Likviditetsutvärderingsprocess**

Banken allokera kapital för pelare I- och pelare II-risker. Risker under Pelare II bedöms i Bankens IKLU. Bankens IKLU beaktar de kapitalgränser och mål som anges i Bankens kapitalpolicy, som möjliggör för Banken att bedöma kapitalbehovet och, om kapitalbehov uppstår för att Banken ska uppfylla samtliga krav och buffertar, förser Banken med alternativ för att erhålla kapital som på ett korrekt sätt stödjer samtliga relevanta aktuella och framtida risker i verksamheten för en kommande period om tre år baserat på Bankens strategi och affärsplaner. Kapitalpolicyn granskas minst en gång om året och revideras vid behov.

Banken övervakar IKLU fortlöpande och gör minst en årlig granskning eller oftare om det sker väsentliga förändringar i förutsättningarna som bedömningen av kapitalbehovet eller behovet av likviditet baseras på, detta för att säkerställa att riskerna beaktas på ett korrekt sätt och återspeglar Bankens faktiska riskprofil och kapitalbehoven. IKLU antas av styrelsen.

Som del av Bankens IKLU analyseras och utvärderas storleken och sammansättningen av Bankens likviditetsreserv regelbundet gentemot estimerade beredskapsbehov som adresserar likviditetskriser i nödsituationer.

# Not 3 | Rapportering av rörelsesegment

| Resultaträkningen Jan-Jun 2018       | Koncern       |              |                  |                            |               |
|--------------------------------------|---------------|--------------|------------------|----------------------------|---------------|
|                                      | Bolån         |              | Övrig verksamhet | Elimineringar, omräkningar | Totalt        |
|                                      | Sverige       | Norge        |                  |                            |               |
| Ränteintäkter                        | 302,3         | 196,8        | 57,1             | -34,5                      | 521,7         |
| Räntekostnader                       | -119,7        | -68,4        | -7,1             | 21,7                       | -173,5        |
| <b>Räntenetto</b>                    | <b>182,6</b>  | <b>128,4</b> | <b>50,0</b>      | <b>-12,8</b>               | <b>348,2</b>  |
| <b>Summa rörelsens intäkter</b>      | <b>202,1</b>  | <b>130,7</b> | <b>50,0</b>      | <b>-13,3</b>               | <b>369,4</b>  |
| <b>Summa rörelsens kostnader</b>     | <b>-118,4</b> | <b>-89,0</b> | <b>-31,2</b>     | <b>13,3</b>                | <b>-225,4</b> |
| <b>Resultat före kreditförluster</b> | <b>83,7</b>   | <b>41,7</b>  | <b>18,7</b>      | <b>0,0</b>                 | <b>144,1</b>  |
| Kreditförluster, netto               | -6,0          | -1,4         | -19,3            | -                          | -26,7         |
| <b>Rörelseresultat</b>               | <b>77,7</b>   | <b>40,3</b>  | <b>-0,6</b>      | <b>0,0</b>                 | <b>117,4</b>  |
| Allokerad skatt <sup>1</sup>         | -15,8         | -10,1        | -0,7             | -                          | -26,6         |
| <b>PERIODENS RESULTAT</b>            | <b>61,9</b>   | <b>30,2</b>  | <b>-1,3</b>      | <b>0,0</b>                 | <b>90,8</b>   |

| Resultaträkningen Jan-Jun 2017       | Koncern       |              |                  |                            |               |
|--------------------------------------|---------------|--------------|------------------|----------------------------|---------------|
|                                      | Bolån         |              | Övrig verksamhet | Elimineringar, omräkningar | Totalt        |
|                                      | Sverige       | Norge        |                  |                            |               |
| Ränteintäkter                        | 286,2         | 155,9        | 56,8             | -31,1                      | 467,8         |
| Räntekostnader                       | -115,2        | -55,6        | -6,0             | 19,0                       | -157,7        |
| <b>Räntenetto</b>                    | <b>171,1</b>  | <b>100,3</b> | <b>50,8</b>      | <b>-12,1</b>               | <b>310,1</b>  |
| <b>Summa rörelsens intäkter</b>      | <b>178,4</b>  | <b>102,6</b> | <b>50,8</b>      | <b>-13,1</b>               | <b>318,6</b>  |
| <b>Summa rörelsens kostnader</b>     | <b>-113,7</b> | <b>-61,5</b> | <b>-26,8</b>     | <b>13,1</b>                | <b>-188,9</b> |
| <b>Resultat före kreditförluster</b> | <b>64,7</b>   | <b>41,1</b>  | <b>24,0</b>      | <b>-0,0</b>                | <b>129,7</b>  |
| Kreditförluster, netto               | -2,0          | -3,0         | -15,9            | -                          | -21,0         |
| <b>Rörelseresultat</b>               | <b>62,6</b>   | <b>38,0</b>  | <b>8,0</b>       | <b>-0,0</b>                | <b>108,7</b>  |
| Allokerad skatt <sup>1</sup>         | -15,3         | -9,5         | -1,9             | -                          | -26,7         |
| <b>PERIODENS RESULTAT</b>            | <b>47,4</b>   | <b>28,5</b>  | <b>6,1</b>       | <b>-0,0</b>                | <b>82,0</b>   |

| Resultaträkningen helår 2017         | Koncern       |               |                  |                            |               |
|--------------------------------------|---------------|---------------|------------------|----------------------------|---------------|
|                                      | Bolån         |               | Övrig verksamhet | Elimineringar, omräkningar | Totalt        |
|                                      | Sverige       | Norge         |                  |                            |               |
| Ränteintäkter                        | 581,3         | 324,9         | 115,5            | -64,3                      | 957,4         |
| Räntekostnader                       | -233,8        | -118,1        | -12,7            | 40,8                       | -323,8        |
| <b>Räntenetto</b>                    | <b>347,5</b>  | <b>206,9</b>  | <b>102,8</b>     | <b>-23,5</b>               | <b>633,7</b>  |
| <b>Summa rörelsens intäkter</b>      | <b>380,7</b>  | <b>216,6</b>  | <b>102,8</b>     | <b>-24,8</b>               | <b>675,3</b>  |
| <b>Summa rörelsens kostnader</b>     | <b>-232,3</b> | <b>-129,7</b> | <b>-53,8</b>     | <b>24,8</b>                | <b>-391,0</b> |
| <b>Resultat före kreditförluster</b> | <b>148,4</b>  | <b>87,0</b>   | <b>49,0</b>      | <b>0</b>                   | <b>284,3</b>  |
| Kreditförluster, netto               | -2,8          | -3,8          | -26,9            | -                          | -33,5         |
| <b>Rörelseresultat</b>               | <b>145,6</b>  | <b>83,2</b>   | <b>22,1</b>      | <b>0</b>                   | <b>250,8</b>  |
| Allokerad skatt <sup>1</sup>         | -31,1         | -22,8         | -5,0             | -                          | -59,0         |
| <b>PERIODENS RESULTAT</b>            | <b>114,4</b>  | <b>60,4</b>   | <b>17,1</b>      | <b>0</b>                   | <b>191,9</b>  |

<sup>1</sup> Allokerad skatt används för allokering av skatt till de olika rörelsesegmenten och är inte ett mått som direkt är reglerat i IFRS

| Balansräkningen 2018-06-30         | Koncern |         |                  |                            |          |
|------------------------------------|---------|---------|------------------|----------------------------|----------|
|                                    | Bolån   |         | Övrig verksamhet | Elimineringar, omräkningar | Totalt   |
|                                    | Sverige | Norge   |                  |                            |          |
| Utlåning till kreditinstitut       | 1 490,4 | 616,2   | -                | -                          | 2 106,6  |
| Utlåning till allmänheten          | 8 214,7 | 5 110,8 | 1 010,1          | -                          | 14 335,6 |
| In- och upplåning från allmänheten | 4 824,0 | 6 153,1 | -                | -                          | 10 977,1 |

| Balansräkningen 2017-06-30         | Koncern |         |                  |                            |          |
|------------------------------------|---------|---------|------------------|----------------------------|----------|
|                                    | Bolån   |         | Övrig verksamhet | Elimineringar, omräkningar | Totalt   |
|                                    | Sverige | Norge   |                  |                            |          |
| Utlåning till kreditinstitut       | 984,0   | 592,5   | -                | -                          | 1 576,5  |
| Utlåning till allmänheten          | 8 032,2 | 3 800,5 | 1 021,5          | -                          | 12 854,2 |
| In- och upplåning från allmänheten | 4 232,9 | 5 019,6 | -                | -                          | 9 252,5  |

| Balansräkningen 2017-12-31         | Koncern |         |                  |                            |          |
|------------------------------------|---------|---------|------------------|----------------------------|----------|
|                                    | Bolån   |         | Övrig verksamhet | Elimineringar, omräkningar | Totalt   |
|                                    | Sverige | Norge   |                  |                            |          |
| Utlåning till kreditinstitut       | 1 300,4 | 635,1   | -                | -                          | 1 935,5  |
| Utlåning till allmänheten          | 8 187,7 | 4 367,8 | 1 054,3          | -                          | 13 609,7 |
| In- och upplåning från allmänheten | 4 819,9 | 5 598,6 | -                | -                          | 10 418,6 |

Rörelsesegmentsrapporteringen bygger på Koncernens redovisningsprinciper, organisation och internredovisning. Resultat som inte är direkt hänförligt till segment blir allokerat med fördelningsnycklar enligt principer som företagsledningen anser ger en rättvis fördelning. För gränsöverskridande tjänster sker fakturering enligt OECD:s riktlinjer för internprissättning.

Högste verkställande beslutsfattare är VD. Till VD rapporterar respektive ansvarig för Sverige och Norge. I COO Sveriges ansvar ingår bolån Sverige samt privatlån Sverige, där den första bildar ett eget segment och den senare ingår i segmentet Övrig verksamhet. I COO Norges ansvar ingår bolån Norge som bildar ett segment.

Respektive COO styr sin verksamhet utifrån tydligt uppsatta mål vad gäller utveckling av nyutlåning, lånebok, intäkter och kostnader samt därtill kopplade nyckeltal. Utöver detta styrs verksamheterna mot förbättrad kvalitet och kostnadseffektivitet genom ökad effektivitet i olika processer.

Bolån är den dominerande verksamheten, och är fördelad på Bolån Sverige och Bolån Norge. Till Bolån Sverige inkluderas samtliga bolag inom koncernen som bedriver bolåneverksamhet (Banken, BFF1, Step 2, Step 3, Step 4) och som tillhandhåller supportfunktioner (BSAB). Bolån Norge består av Filialen. I övrig verksamhet ingår privatlåneverksamhet, vilken bedrivs inom Banken i Sverige.

## Not 4 | Kreditförluster netto

Koncernen började tillämpa IFRS 9 den 1 januari 2018 när den nya standarden trädde i kraft och ersatte IAS 39. För effekter av övergången till IFRS 9, se not 11. Reserveringar i enlighet med IFRS 9 beräknas med hjälp av kvantitativa modeller som bygger på indata och antaganden gjorda av företagsledningen. Följande punkter kan ha stor påverkan på nivån av reserveringar:

- fastställande av en betydande ökning i kreditrisk
- värdering av både förväntade kreditförluster till följd av flissemang inom de kommande 12 månaderna och förväntade kreditförluster under tillgångens resterande löptid

| Kreditförluster                                       | Koncernen    |              |              | Moderbolaget |              |              |
|---|--------------|--------------|--------------|--------------|--------------|--------------|
|   | 2018-06-30   | 2017-06-30   | 2017-12-31   | 2018-06-30   | 2017-06-30   | 2017-12-31   |
| <b>Periodens nettoreservering</b>                     | <b>-5,0</b>  | <b>-5,3</b>  | <b>-5,2</b>  | <b>-3,8</b>  | <b>-4,0</b>  | <b>-3,6</b>  |
| varav Steg 1  | -0,4         | -            | -            | -0,3         | -            | -            |
| varav Steg 2  | -3,1         | -            | -            | -2,3         | -            | -            |
| varav Steg 3  | -1,5         | -            | -            | -1,2         | -            | -            |
| <b>Reservering för poster utanför balansräkningen</b> | <b>-</b>     | <b>-</b>     | <b>-</b>     | <b>-</b>     | <b>-</b>     | <b>-</b>     |
| <b>Bortskrivningar</b>                                |              |              |              |              |              |              |
| Periodens konstaterade kreditförluster                | -45,9        | -36,0        | -65,1        | -45,9        | -36,0        | -65,1        |
| <b>Summa</b>  | <b>-45,9</b> | <b>-36,0</b> | <b>-65,1</b> | <b>-45,9</b> | <b>-36,0</b> | <b>-65,1</b> |
| <b>Återvinningar</b>                                  | <b>24,2</b>  | <b>20,3</b>  | <b>36,8</b>  | <b>24,2</b>  | <b>20,3</b>  | <b>36,8</b>  |
| <b>Kreditförluster, netto</b>                         | <b>-26,7</b> | <b>-21,0</b> | <b>-33,5</b> | <b>-25,5</b> | <b>-19,8</b> | <b>-31,9</b> |

Kreditförluster per 2018-06-30 är beräknade i enlighet med IFRS 9 medan kreditförluster per 2017-06-30 och 2017-12-31 är beräknade i enlighet med IAS 39. Därför är jämförelsetalen inte är specificerade per steg.

## Not 5 | Utlåning till allmänheten

|  | Koncernen       |                 |                 | Moderbolaget    |                 |                 |
|--|-----------------|-----------------|-----------------|-----------------|-----------------|-----------------|
|  | 2018-06-30      | 2017-06-30      | 2017-12-31      | 2018-06-30      | 2017-06-30      | 2017-12-31      |
| <b>Utlåning till allmänheten, brutto</b> | <b>14 386,7</b> | <b>12 883,0</b> | <b>13 638,3</b> | <b>11 830,3</b> | <b>12 883,0</b> | <b>12 523,9</b> |
| varav Steg 1                             | 13 238,0        | -               | -               | 10 826,5        | -               | -               |
| varav Steg 2                             | 889,1           | -               | -               | 754,6           | -               | -               |
| varav Steg 3                             | 259,7           | -               | -               | 249,1           | -               | -               |
| <b>Summa reserveringar</b>               | <b>-51,1</b>    | <b>-28,8</b>    | <b>-28,6</b>    | <b>-46,5</b>    | <b>-28,8</b>    | <b>-28,0</b>    |
| varav Steg 1                             | -13,8           | -               | -               | -12,6           | -               | -               |
| varav Steg 2                             | -24,7           | -               | -               | -22,6           | -               | -               |
| varav Steg 3                             | -12,6           | -               | -               | -11,4           | -               | -               |
| <b>Utlåning till allmänheten, netto</b>  | <b>14 335,6</b> | <b>12 854,2</b> | <b>13 609,7</b> | <b>11 783,8</b> | <b>12 854,2</b> | <b>12 495,9</b> |

Kreditförluster per 2018-06-30 är beräknade i enlighet med IFRS 9 medan kreditförluster per 2017-06-30 och 2017-12-31 är beräknade i enlighet med IAS 39. Därför är jämförelsetalen för utlåning till allmänheten inte är specificerade per steg.



## Utlåning till allmänheten (IFRS 9) - förändring av reserv för förväntade kreditförluster

| Koncernen                                  | Ej osäker fordran |             | Osäker fordran | Summa       |
|--|-------------------|-------------|----------------|-------------|
|  | Steg 1            | Steg 2      | Steg 3         |             |
| <b>Reserveringar 1 januari 2018</b>        | <b>13,3</b>       | <b>21,4</b> | <b>10,9</b>    | <b>45,6</b> |
| Nya finansiella tillgångar                 | 2,7               | 1,9         | 0,5            | 5,1         |
| Överföringar mellan steg                   |                   |             |                |             |
| från 1 till 2                              | -1,1              | 13,8        | -              | 12,8        |
| från 1 till 3                              | -0,1              | -           | 4,0            | 3,9         |
| från 2 till 1                              | 0,4               | -3,4        | -              | -3,0        |
| från 2 till 3                              | -                 | -1,8        | 4,3            | 2,5         |
| från 3 till 1                              | 0,0               | -           | -0,5           | -0,5        |
| från 3 till 2                              | -                 | 0,2         | -1,0           | -0,8        |
| Förändringar i PD/LGD/EAD                  | 0,5               | 0,7         | 0,0            | 1,3         |
| Borttagna och lösta finansiella tillgångar | -2,0              | -8,1        | -5,6           | -15,8       |
| <b>Reserveringar 30 juni 2018</b>          | <b>13,8</b>       | <b>24,7</b> | <b>12,6</b>    | <b>51,1</b> |

| Moderbolaget                               | Ej osäker fordran |             | Osäker fordran | Summa       |
|--|-------------------|-------------|----------------|-------------|
|  | Steg 1            | Steg 2      | Steg 3         |             |
| <b>Reserveringar 1 januari 2018</b>        | <b>12,7</b>       | <b>20,5</b> | <b>10,9</b>    | <b>44,1</b> |
| Nya finansiella tillgångar                 | 2,3               | 1,8         | 0,5            | 4,6         |
| Överföringar mellan steg                   |                   |             |                |             |
| från 1 till 2                              | -1,0              | 12,9        | -              | 11,9        |
| från 1 till 3                              | -0,1              | -           | 3,8            | 3,7         |
| från 2 till 1                              | 0,4               | -3,2        | -              | -2,8        |
| från 2 till 3                              | -                 | -1,6        | 3,6            | 2,0         |
| från 3 till 1                              | 0,0               | -           | -0,5           | -0,5        |
| från 3 till 2                              | -                 | 0,2         | -1,0           | -0,8        |
| Förändringar i PD/LGD/EAD                  | 0,5               | 0,7         | 0,0            | 1,2         |
| Borttagna och lösta finansiella tillgångar | -2,0              | -8,0        | -5,6           | -15,6       |
| <b>Reserveringar 30 juni 2018</b>          | <b>12,9</b>       | <b>23,2</b> | <b>11,7</b>    | <b>47,9</b> |

Jämförelsetal ej tillämplar 2017.

## Not 6 | Beräkning av verkligt värde

### Finansiella instrument redovisade till verkligt värde

Samtliga finansiella tillgångar och skulder som värderas till verkligt värde klassificeras i en värderingshierarki. Denna hierarki speglar hur observerbara priser eller annan information är som ingår i de värderingstekniker som använts. Inför varje kvartal görs en bedömning om värderingarna avser noterade priser som representerar faktisk och regelbundet förekommande transaktioner eller inte. Överföringar mellan nivåer i hierarkin kan ske när det finns indikationer på att marknadsförutsättningarna, till exempel likviditeten, har ändrats. Inga omklassificeringar har skett under det första halvåret.

I nivå 1 används noterade priser som är lättillgängliga hos flera prisställare och representerar verkliga och frekventa transaktioner. Här återfinns statspapper och andra räntebärande papper som handlas aktivt. I nivå 2 används värderingsmodeller som bygger på observerbara marknadsnoteringar samt instrument som värderas till noterat pris men där marknaden bedöms vara mindre aktiv. I denna nivå finns bland annat räntebärande papper samt ränte- och valutaderivat. Inga tillgångar eller skulder återfinns i nivå 3.

|   | Koncernen  |        |        |        |            |        |        |        |            |        |        |        |
|---|------------|--------|--------|--------|------------|--------|--------|--------|------------|--------|--------|--------|
|   | 2018-06-30 |        |        |        | 2017-06-30 |        |        |        | 2017-12-31 |        |        |        |
|   | Nivå 1     | Nivå 2 | Nivå 3 | Totalt | Nivå 1     | Nivå 2 | Nivå 3 | Totalt | Nivå 1     | Nivå 2 | Nivå 3 | Totalt |
| <b>Tillgångar</b>                       |            |        |        |        |            |        |        |        |            |        |        |        |
| Derivat                                 | -          | 303,0  | -      | 303,0  | -          | 112,5  | -      | 112,5  | -          | 169,1  | -      | 169,1  |
| Obligationer / räntebärande värdepapper | 724,4      | -      | -      | 724,4  | 708,8      | -      | -      | 708,8  | 644,2      | -      | -      | 644,2  |
| <b>Skulder</b>                          |            |        |        |        |            |        |        |        |            |        |        |        |
| Derivat                                 | -          | 42,3   | -      | 42,3   | -          | 62,5   | -      | 62,5   | -          | 56,0   | -      | 56,0   |

|   | Moderbolaget |        |        |        |            |        |        |        |            |        |        |        |
|---|--------------|--------|--------|--------|------------|--------|--------|--------|------------|--------|--------|--------|
|   | 2018-06-30   |        |        |        | 2017-06-30 |        |        |        | 2017-12-31 |        |        |        |
|   | Nivå 1       | Nivå 2 | Nivå 3 | Totalt | Nivå 1     | Nivå 2 | Nivå 3 | Totalt | Nivå 1     | Nivå 2 | Nivå 3 | Totalt |
| <b>Tillgångar</b>                       |              |        |        |        |            |        |        |        |            |        |        |        |
| Derivat                                 | -            | 37,1   | -      | 37,1   | -          | 31,4   | -      | 31,4   | -          | 34,9   | -      | 34,9   |
| Obligationer / räntebärande värdepapper | 724,4        | -      | -      | 724,4  | 708,8      | -      | -      | 708,8  | 644,2      | -      | -      | 644,2  |
| <b>Skulder</b>                          |              |        |        |        |            |        |        |        |            |        |        |        |
| Derivat                                 | -            | 50,2   | -      | 50,2   | -          | 43,9   | -      | 43,9   | -          | 35,4   | -      | 35,4   |

|   | Koncernen                          |                            |                            |   |                       |
|---|------------------------------------|----------------------------|----------------------------|---|-----------------------|
|   | Finansiella tillgångar och skulder | Låne- / och kundfordringar | Övriga skulder             | Icke finansiella tillgångar och skulder | Summa redovisat värde |
|   | Verkligt värde                     | Upplupet anskaffningsvärde | Upplupet anskaffningsvärde | Redovisat värde                         | Redovisat värde       |
| <b>2018-06-30</b>                               |                                    |                            |                            |   |                       |
| <b>Tillgångar</b>                               |                                    |                            |                            |   |                       |
| Utlåning till kreditinstitut                    | -                                  | 2 106,6                    | -                          | -                                       | 2 106,6               |
| Utlåning till allmänheten                       | -                                  | 14 335,6                   | -                          | -                                       | 14 335,6              |
| Derivat   | 303,0                              | -                          | -                          | -                                       | 303,0                 |
| Obligationer och andra räntebärande värdepapper | 724,4                              | -                          | -                          | -                                       | 724,4                 |
| Immateriella tillgångar                         | -                                  | -                          | -                          | 65,1                                    | 65,1                  |
| Materiella tillgångar                           | -                                  | -                          | -                          | 8,7                                     | 8,7                   |
| Övriga tillgångar                               | -                                  | 60,8                       | -                          | 105,9                                   | 166,7                 |
| Förutbetalda kostnader och upplupna intäkter    | -                                  | 12,2                       | -                          | 25,9                                    | 38,1                  |
| <b>Summa</b>                                    | <b>1 027,4</b>                     | <b>16 515,2</b>            | <b>-</b>                   | <b>205,6</b>                            | <b>17 748,2</b>       |
| <b>Skulder</b>                                  |                                    |                            |                            |   |                       |
| Skulder till kreditinstitut                     | -                                  | -                          | 1 297,2                    | -                                       | 1 297,2               |
| Emitterade värdepapper                          | -                                  | -                          | 3 857,0                    | -                                       | 3 857,0               |
| In- och upplåning från allmänheten              | -                                  | -                          | 10 977,1                   | -                                       | 10 977,1              |
| Derivat   | 42,3                               | -                          | -                          | -                                       | 42,3                  |
| Skatteskulder                                   | -                                  | -                          | -                          | 7,5                                     | 7,5                   |
| Övriga skulder                                  | -                                  | -                          | 64,4                       | 15,0                                    | 79,3                  |
| Upplupna kostnader och förutbetalda intäkter    | -                                  | -                          | 90,8                       | -                                       | 90,8                  |
| <b>Summa</b>                                    | <b>42,3</b>                        | <b>-</b>                   | <b>16 286,4</b>            | <b>22,5</b>                             | <b>16 351,2</b>       |

|   | Koncernen                          |                            |                            |   |                       |
|---|------------------------------------|----------------------------|----------------------------|---|-----------------------|
|   | Finansiella tillgångar och skulder | Låne- / och kundfordringar | Övriga skulder             | Icke finansiella tillgångar och skulder | Summa redovisat värde |
|   | Verkligt värde                     | Upplupet anskaffningsvärde | Upplupet anskaffningsvärde | Redovisat värde                         | Redovisat värde       |
| <b>2017-06-30</b>                               |                                    |                            |                            |   |                       |
| <b>Tillgångar</b>                               |                                    |                            |                            |   |                       |
| Utlåning till kreditinstitut                    | -                                  | 1 576,5                    | -                          | -                                       | 1 576,5               |
| Utlåning till allmänheten                       | -                                  | 12 854,2                   | -                          | -                                       | 12 854,2              |
| Derivat   | 112,5                              | -                          | -                          | -                                       | 112,5                 |
| Obligationer och andra räntebärande värdepapper | 708,8                              | -                          | -                          | -                                       | 708,8                 |
| Immateriella tillgångar                         | -                                  | -                          | -                          | 57,7                                    | 57,7                  |
| Materiella tillgångar                           | -                                  | -                          | -                          | 10,2                                    | 10,2                  |
| Övriga tillgångar                               | -                                  | 38,9                       | -                          | 125,9                                   | 164,8                 |
| Förutbetalda kostnader och upplupna intäkter    | -                                  | 13,8                       | -                          | 26,0                                    | 39,8                  |
| <b>Summa</b>                                    | <b>821,3</b>                       | <b>14 483,4</b>            | <b>-</b>                   | <b>219,8</b>                            | <b>15 524,6</b>       |
| <b>Skulder</b>                                  |                                    |                            |                            |   |                       |
| Skulder till kreditinstitut                     | -                                  | -                          | -                          | -                                       | -                     |
| Emitterade värdepapper                          | -                                  | -                          | 4 998,2                    | -                                       | 4 998,2               |
| In- och upplåning från allmänheten              | -                                  | -                          | 9 252,5                    | -                                       | 9 252,5               |
| Derivat   | 62,5                               | -                          | -                          | -                                       | 62,5                  |
| Skatteskulder                                   | -                                  | -                          | -                          | 25,5                                    | 25,5                  |
| Övriga skulder                                  | -                                  | -                          | 61,4                       | 26,9                                    | 88,3                  |
| Upplupna kostnader och förutbetalda intäkter    | -                                  | -                          | 96,0                       | -                                       | 96,0                  |
| <b>Summa</b>                                    | <b>62,5</b>                        | <b>-</b>                   | <b>14 408,0</b>            | <b>52,4</b>                             | <b>14 522,9</b>       |

|   | Koncernen                          |                            |                            |   |                       |
|---|------------------------------------|----------------------------|----------------------------|---|-----------------------|
|   | Finansiella tillgångar och skulder | Låne- / och kundfordringar | Övriga skulder             | Icke finansiella tillgångar och skulder | Summa redovisat värde |
|   | Verkligt värde                     | Upplupet anskaffningsvärde | Upplupet anskaffningsvärde | Redovisat värde                         | Redovisat värde       |
| <b>2017-12-31</b>                               |                                    |                            |                            |   |                       |
| <b>Tillgångar</b>                               |                                    |                            |                            |   |                       |
| Utlåning till kreditinstitut                    | -                                  | 1 935,5                    | -                          | -                                       | 1 935,5               |
| Utlåning till allmänheten                       | -                                  | 13 609,7                   | -                          | -                                       | 13 609,7              |
| Derivat   | 169,1                              | -                          | -                          | -                                       | 169,1                 |
| Obligationer och andra räntebärande värdepapper | 644,2                              | -                          | -                          | -                                       | 644,2                 |
| Immateriella tillgångar                         | -                                  | -                          | -                          | 61,3                                    | 61,3                  |
| Materiella tillgångar                           | -                                  | -                          | -                          | 9,3                                     | 9,3                   |
| Övriga tillgångar                               | -                                  | 37,6                       | -                          | 109,2                                   | 146,8                 |
| Förutbetalda kostnader och upplupna intäkter    | -                                  | 13,3                       | -                          | 10,9                                    | 24,2                  |
| <b>Summa</b>                                    | <b>813,3</b>                       | <b>15 596,1</b>            | <b>-</b>                   | <b>190,8</b>                            | <b>16 600,2</b>       |
| <b>Skulder</b>                                  |                                    |                            |                            |   |                       |
| Skulder till kreditinstitut                     | -                                  | -                          | 550,0                      | -                                       | 550,0                 |
| Emitterade värdepapper                          | -                                  | -                          | 4 281,3                    | -                                       | 4 281,3               |
| In- och upplåning från allmänheten              | -                                  | -                          | 10 418,6                   | -                                       | 10 418,6              |
| Derivat   | 56,0                               | -                          | -                          | -                                       | 56,0                  |
| Skatteskulder                                   | -                                  | -                          | -                          | 29,1                                    | 29,1                  |
| Övriga skulder                                  | -                                  | -                          | 43,4                       | 12,0                                    | 55,4                  |
| Upplupna kostnader och förutbetalda intäkter    | -                                  | -                          | 100,4                      | -                                       | 100,4                 |
| <b>Summa</b>                                    | <b>56,0</b>                        | <b>-</b>                   | <b>15 393,7</b>            | <b>41,1</b>                             | <b>15 490,8</b>       |

Moderbolaget

|   | Finansiella tillgångar och skulder | Låne- / och kundfordringar | Övriga skulder             | Icke finansiella tillgångar och skulder | Summa redovisat värde |
|---|------------------------------------|----------------------------|----------------------------|---|-----------------------|
|   | Verkligt värde                     | Upplupet anskaffningsvärde | Upplupet anskaffningsvärde | Redovisat värde                         | Redovisat värde       |
| <b>2018-06-30</b>                               |                                    |                            |                            |   |                       |
| <b>Tillgångar</b>                               |                                    |                            |                            |   |                       |
| Utlåning till kreditinstitut                    | -                                  | 1 501,1                    | -                          | -                                       | 1 501,1               |
| Utlåning till allmänheten                       | -                                  | 11 783,8                   | -                          | -                                       | 11 783,8              |
| Derivat   | 37,1                               | -                          | -                          | -                                       | 37,1                  |
| Obligationer och andra räntebärande värdepapper | 724,4                              | -                          | -                          | -                                       | 724,4                 |
| Aktier och andelar i koncernföretag             | -                                  | -                          | -                          | 4,7                                     | 4,7                   |
| Immateriella tillgångar                         | -                                  | -                          | -                          | 49,1                                    | 49,1                  |
| Materiella tillgångar                           | -                                  | -                          | -                          | 7,4                                     | 7,4                   |
| Övriga tillgångar                               | -                                  | 1 408,6                    | -                          | 105,9                                   | 1 514,4               |
| Förutbetalda kostnader och upplupna intäkter    | -                                  | 12,2                       | -                          | 23,8                                    | 36,0                  |
| <b>Summa</b>                                    | <b>761,5</b>                       | <b>14 705,6</b>            | <b>-</b>                   | <b>190,8</b>                            | <b>15 657,9</b>       |

**Skulder**

|  |             |          |                 |             |                 |
|--|-------------|----------|-----------------|-------------|-----------------|
| Skulder till kreditinstitut                  | -           | -        | 3 121,9         | -           | 3 121,9         |
| In- och upplåning från allmänheten           | -           | -        | 10 977,1        | -           | 10 977,1        |
| Derivat                                      | 50,2        | -        | -               | -           | 50,2            |
| Skatteskulder                                | -           | -        | -               | 9,7         | 9,7             |
| Övriga skulder                               | -           | -        | 67,5            | 14,3        | 81,7            |
| Upplupna kostnader och förutbetalda intäkter | -           | -        | 53,2            | -           | 53,2            |
| <b>Summa</b>                                 | <b>50,2</b> | <b>-</b> | <b>14 219,7</b> | <b>24,0</b> | <b>14 293,9</b> |

Moderbolaget

|   | Finansiella tillgångar och skulder | Låne- / och kundfordringar | Övriga skulder             | Icke finansiella tillgångar och skulder | Summa redovisat värde |
|---|------------------------------------|----------------------------|----------------------------|---|-----------------------|
|   | Verkligt värde                     | Upplupet anskaffningsvärde | Upplupet anskaffningsvärde | Redovisat värde                         | Redovisat värde       |
| <b>2017-06-30</b>                               |                                    |                            |                            |   |                       |
| <b>Tillgångar</b>                               |                                    |                            |                            |   |                       |
| Utlåning till kreditinstitut                    | -                                  | 887,9                      | -                          | -                                       | 887,9                 |
| Utlåning till allmänheten                       | -                                  | 12 854,2                   | -                          | -                                       | 12 854,2              |
| Derivat   | 31,4                               | -                          | -                          | -                                       | 31,4                  |
| Obligationer och andra räntebärande värdepapper | 708,8                              | -                          | -                          | -                                       | 708,8                 |
| Aktier och andelar i koncernföretag             | -                                  | -                          | -                          | 8,7                                     | 8,7                   |
| Immateriella tillgångar                         | -                                  | -                          | -                          | 42,2                                    | 42,2                  |
| Materiella tillgångar                           | -                                  | -                          | -                          | 8,5                                     | 8,5                   |
| Övriga tillgångar                               | -                                  | 50,4                       | -                          | 126,6                                   | 177,1                 |
| Förutbetalda kostnader och upplupna intäkter    | -                                  | 13,8                       | -                          | 24,0                                    | 37,8                  |
| <b>Summa</b>                                    | <b>740,2</b>                       | <b>13 806,4</b>            | <b>-</b>                   | <b>210,0</b>                            | <b>14 756,6</b>       |

**Skulder**

|  |             |          |                 |             |                 |
|--|-------------|----------|-----------------|-------------|-----------------|
| Skulder till kreditinstitut                  | -           | -        | 4 266,0         | -           | 4 266,0         |
| In- och upplåning från allmänheten           | -           | -        | 9 252,5         | -           | 9 252,5         |
| Derivat                                      | 43,9        | -        | -               | -           | 43,9            |
| Skatteskulder                                | -           | -        | -               | 26,8        | 26,8            |
| Övriga skulder                               | -           | -        | 62,7            | 26,5        | 89,2            |
| Upplupna kostnader och förutbetalda intäkter | -           | -        | 62,3            | -           | 62,3            |
| <b>Summa</b>                                 | <b>43,9</b> | <b>-</b> | <b>13 643,5</b> | <b>53,3</b> | <b>13 740,8</b> |

|   | Moderbolaget                       |                            |                            |   |                       |
|---|------------------------------------|----------------------------|----------------------------|---|-----------------------|
|   | Finansiella tillgångar och skulder | Låne- / och kundfordringar | Övriga skulder             | Icke finansiella tillgångar och skulder | Summa redovisat värde |
|   | Verkligt värde                     | Upplupet anskaffningsvärde | Upplupet anskaffningsvärde | Redovisat värde                         | Redovisat värde       |
| <b>2017-12-31</b>                               |                                    |                            |                            |   |                       |
| <b>Tillgångar</b>                               |                                    |                            |                            |   |                       |
| Utlåning till kreditinstitut                    | -                                  | 1 386,4                    | -                          | -                                       | 1 386,4               |
| Utlåning till allmänheten                       | -                                  | 12 495,9                   | -                          | -                                       | 12 495,9              |
| Derivat   | 34,9                               | -                          | -                          | -                                       | 34,9                  |
| Obligationer och andra räntebärande värdepapper | 644,2                              | -                          | -                          | -                                       | 644,2                 |
| Aktier och andelar i koncernföretag             | -                                  | -                          | -                          | 4,7                                     | 4,7                   |
| Immateriella tillgångar                         | -                                  | -                          | -                          | 45,6                                    | 45,6                  |
| Materiella tillgångar                           | -                                  | -                          | -                          | 7,8                                     | 7,8                   |
| Övriga tillgångar                               | -                                  | 644,5                      | -                          | 109,0                                   | 753,5                 |
| Förutbetalda kostnader och upplupna intäkter    | -                                  | 13,3                       | -                          | 9,4                                     | 22,7                  |
| <b>Summa</b>                                    | <b>679,2</b>                       | <b>14 540,1</b>            | <b>-</b>                   | <b>176,5</b>                            | <b>15 395,8</b>       |
| <b>Skulder</b>                                  |                                    |                            |                            |   |                       |
| Skulder till kreditinstitut                     | -                                  | -                          | 3 673,2                    | -                                       | 3 673,2               |
| In- och upplåning från allmänheten              | -                                  | -                          | 10 418,6                   | -                                       | 10 418,6              |
| Derivat   | 35,4                               | -                          | -                          | -                                       | 35,4                  |
| Skatteskulder                                   | -                                  | -                          | -                          | 30,0                                    | 30,0                  |
| Övriga skulder                                  | -                                  | -                          | 46,7                       | 11,4                                    | 58,0                  |
| Upplupna kostnader och förutbetalda intäkter    | -                                  | -                          | 70,5                       | -                                       | 70,5                  |
| <b>Summa</b>                                    | <b>35,4</b>                        | <b>-</b>                   | <b>14 208,9</b>            | <b>41,4</b>                             | <b>14 285,8</b>       |

Finansiella tillgångar och skulder är värderade till verkligt värde via resultaträkningen. Samtliga derivatavtal i denna grupp är ingångna för att säkra ränte- eller valutarisker i Koncernens verksamhet och samtliga räntebärande värdepapper ingår i Koncernens likviditetsportfölj.

För utlåning till kreditinstitut anses redovisat värde överensstämma med verkligt värde då posten inte utsätts för betydande värdeförändringar. Eventuell valutaförändring tas löpande i resultaträkningen. För utlåning till allmänheten gör det ingen materiell skillnad om samtliga lån varit utlånade till räntesatserna per

den sista december jämfört med lånens befintliga räntesats. Metod för fastställelse av verkligt värde för derivatinstrument beskrivs i avsnittet redovisningsprinciper. Obligationer och andra räntebärande värdepapper som är noterade på en aktiv marknad värderas till verkligt värde.

In- och upplåning från allmänheten har övervägande kort löptid varför marknadsvärdet uppskattat överensstämmer med redovisat värde. För samtliga övriga finansiella instrument med kort löptid motsvarar det redovisade värdet det verkliga värdet då det diskonterade värdet ej ger en märkbar effekt.

# Not 7 | Kapitaltäckningsanalys – Moderbolaget och Konsoliderad situation

För fastställande av Bankens lagstadgade kapitalkrav gäller Europaparlamentets och Rådets förordning (EU) nr 575/2013 om tillsynskrav för kreditinstitut och värdepappersföretag (CRR) samt 2013/36/EU om behörighet att utöva verksamhet i kreditinstitut och om tillsyn av kreditinstitut och värdepappersföretag införlivat i Lag (2014:966) om kapitalbuffertar och Lag (2014:968) om särskild tillsyn över kreditinstitut och värdepappersbolag.

Reglerna innebär att Bankens kapitalbas ska täcka de föreskrivna minimikapitalkraven (kapitalkrav för kreditrisker, marknadsrisker och operativa risker) och dessutom omfatta beräknat kapitalkrav för ytterligare identifierade risker samt kombinerat buffertkrav i verksamheten i enlighet med Bankens IKLU.

Banken lämnar i denna not information om Banken och om den Konsoliderade situationen. För mer information om ägarstruktur, se avsnittet om finansiell översikt.

Banken har en fastställd plan för storleken på kapitalbasen på tre års sikt (kapitalplan) som baseras på

- företags riskprofil,

- identifierade risker med avseende på sannolikhet och ekonomisk påverkan,
- stresstester och scenarioanalyser,
- förväntad utlåningsexpansion och finansieringsmöjligheter, samt
- ny lagstiftning, konkurrenternas ageranden och andra omvärldsförändringar.

Översynen av kapitalplanen är en integrerad del av arbetet med företagets årliga IKLU. Planen följs upp kontinuerligt och minst en årlig översyn görs samt vid behov för att säkerställa att riskerna är korrekt beaktade och avspeglar Bankens verkliga riskprofil och kapitalbehov.

Banken har i denna delårsrapport valt att lämna de upplysningar avseende kapitalbas och kapitalkrav som krävs enligt Europaparlamentets och Rådets Förordning (EU) nr 575/2013 om tillsynskrav för kreditinstitut och värdepappersföretag, Finansinspektionens föreskrifter om tillsynskrav och kapitalbuffertar (FFFS 2014:12) och Kommissionens genomförandeförordning (EU) nr 1423/2013 om tekniska standarder för genomförande med avseende på de upplysningskrav om kapitalbas som gäller för institut.

| Kapitaltäckning                                      | Konsoliderad situation |                |                | Moderbolaget   |                |                |
|--|------------------------|----------------|----------------|----------------|----------------|----------------|
|  | 2018-06-30             | 2017-06-30     | 2017-12-31     | 2018-06-30     | 2017-06-30     | 2017-12-31     |
| <b>Total kapitalbas</b>                              | <b>1 299,6</b>         | <b>967,3</b>   | <b>1 063,8</b> | <b>1 280,3</b> | <b>973,6</b>   | <b>1 064,4</b> |
| <b>Kärnprimärkapital</b>                             | <b>1 299,6</b>         | <b>967,3</b>   | <b>1 063,8</b> | <b>1 280,3</b> | <b>973,6</b>   | <b>1 064,4</b> |
| Egetkapitalinstrument                                | 4 486,6                | 601,8          | 4 286,6        | 663,7          | 463,7          | 463,7          |
| Balanserade vinstmedel                               | 49,2                   | 588,0          | 9,7            | 665,7          | 552,1          | 646,3          |
| Ackumulerat övrigt totalresultat                     | -                      | 0,0            | -              | -              | -              | -              |
| Immateriella tillgångar efter uppskjuten skatteskuld | -3 236,2               | -222,5         | -3 232,5       | -49,1          | -42,2          | -45,6          |
| <b>Övrigt primärkapital</b>                          | <b>-</b>               | <b>-</b>       | <b>-</b>       | <b>-</b>       | <b>-</b>       | <b>-</b>       |
| <b>Supplementärkapital</b>                           | <b>-</b>               | <b>-</b>       | <b>-</b>       | <b>-</b>       | <b>-</b>       | <b>-</b>       |
| <b>Riskvägt exponeringsbelopp</b>                    | <b>7 481,8</b>         | <b>6 668,3</b> | <b>7 083,8</b> | <b>6 118,2</b> | <b>6 228,7</b> | <b>6 239,7</b> |
| Kreditrisk   | 6 333,4                | 5 579,5        | 5 926,4        | 5 183,2        | 5 420,7        | 5 388,5        |
| Marknadsrisk   | 97,3                   | 66,0           | 104,3          | 59,4           | 67,1           | 104,3          |
| Operationell risk                                    | 880,8                  | 773,9          | 773,9          | 874,6          | 719,2          | 719,2          |
| Kreditvärderingsjusteringsrisk                       | 170,3                  | 248,8          | 279,1          | 0,9            | 21,6           | 27,7           |
| <b>Kärnprimärkapitalrelation %</b>                   | <b>17,37%</b>          | <b>14,51%</b>  | <b>15,02%</b>  | <b>20,93%</b>  | <b>15,63%</b>  | <b>17,06%</b>  |
| <b>Primärkapitalrelation %</b>                       | <b>17,37%</b>          | <b>14,51%</b>  | <b>15,02%</b>  | <b>20,93%</b>  | <b>15,63%</b>  | <b>17,06%</b>  |
| <b>Total kapitalrelation %</b>                       | <b>17,37%</b>          | <b>14,51%</b>  | <b>15,02%</b>  | <b>20,93%</b>  | <b>15,63%</b>  | <b>17,06%</b>  |

| Krav avseende kapitalbuffertar %                       | Konsoliderad situation |            |            | Moderbolaget |            |            |
|--|------------------------|------------|------------|--------------|------------|------------|
|  | 2018-06-30             | 2017-06-30 | 2017-12-31 | 2018-06-30   | 2017-06-30 | 2017-12-31 |
| Institutspecifika buffertkrav                          | 4,50%                  | 4,36%      | 4,50%      | 4,50%        | 4,36%      | 4,50%      |
| varav krav på kapitalkonserveringsbuffert              | 2,50%                  | 2,50%      | 2,50%      | 2,50%        | 2,50%      | 2,50%      |
| varav krav på kontracyklisk kapitalbuffert             | 2,00%                  | 1,86%      | 2,00%      | 2,00%        | 1,86%      | 2,00%      |
| varav krav på systemriskbuffert                        | -                      | -          | -          | -            | -          | -          |
| varav krav på G-SII eller O-SII buffert                | -                      | -          | -          | -            | -          | -          |
| Kärnprimärkapital tillgängligt att använda som buffert | 9,37%                  | 6,51%      | 7,02%      | 12,93%       | 7,63%      | 9,06%      |

## Kapitalkrav för kreditrisk

Kapitalkrav för kreditrisk beräknas enligt schablonmetoden.

| Poster i balansräkningen   | Konsoliderad situation |            |                 |              | Kapitalkrav  | Kapitalkrav  |
|--|------------------------|------------|-----------------|--------------|--------------|--------------|
|  | 2018-06-30             | 2017-06-30 | 2017-12-31      | 2017-12-31   |              |              |
|  | Exponerat belopp       | Riskvikt   | Riskvägt belopp | Kapitalkrav  | Kapitalkrav  | Kapitalkrav  |
| Exponeringar nationella regeringar eller centralbanker                 | 258,5                  | 0%         | -               | -            | -            | -            |
| Institutsexponeringar  | 2 659,3                | 20%        | 532,3           | 42,6         | 28,7         | 34,9         |
| Företagsexponeringar   | -                      | 0%         | -               | -            | 0,0          | -            |
| Hushållsexponeringar   | 1 015,2                | 75%        | 761,4           | 60,9         | 61,8         | 63,7         |
| Exponeringar med säkerhet i fastighet                                  | 13 084,0               | 36%        | 4 651,7         | 372,1        | 334,2        | 353,4        |
| Oreglerade poster  | 256,5                  | 101%       | 259,2           | 20,7         | 12,5         | 15,1         |
| Exponeringar i form av säkerställda obligationer                       | 548,3                  | 10%        | 54,8            | 4,4          | 4,5          | 4,0          |
| Exponeringar mot institut och företag med ett kortfristigt kreditbetyg | -                      | -          | -               | -            | -            | -            |
| Aktieexponeringar  | -                      | -          | -               | -            | -            | -            |
| Övriga poster  | 74,0                   | 100%       | 74,0            | 5,9          | 4,6          | 3,1          |
| Positioner i värdepapperisering  | -                      | -          | -               | -            | -            | -            |
| <b>Summa kapitalkrav för kreditrisker</b>                              | <b>17 895,7</b>        |            | <b>6 333,4</b>  | <b>506,7</b> | <b>446,3</b> | <b>474,1</b> |

| Poster i balansräkningen   | Moderbolag       |            |                 |              | Kapitalkrav  | Kapitalkrav  |
|--|------------------|------------|-----------------|--------------|--------------|--------------|
|  | 2018-06-30       | 2017-06-30 | 2017-12-31      | 2017-12-31   |              |              |
|  | Exponerat belopp | Riskvikt   | Riskvägt belopp | Kapitalkrav  | Kapitalkrav  | Kapitalkrav  |
| Exponeringar nationella regeringar eller centralbanker                 | 255,2            | 0%         | -               | -            | -            | -            |
| Institutsexponeringar  | 1 577,1          | 20%        | 315,9           | 25,3         | 15,6         | 23,8         |
| Företagsexponeringar   | 1 369,6          | 1%         | 7,7             | 0,6          | 0,4          | 0,2          |
| Hushållsexponeringar   | 1 015,2          | 75%        | 761,4           | 60,9         | 61,8         | 63,7         |
| Exponeringar med säkerhet i fastighet                                  | 10 545,5         | 35%        | 3 738,3         | 299,1        | 334,4        | 321,5        |
| Oreglerade poster  | 247,3            | 101%       | 249,9           | 20,0         | 12,5         | 15,1         |
| Exponeringar i form av säkerställda obligationer                       | 548,3            | 10%        | 54,8            | 4,4          | 4,5          | 4,0          |
| Exponeringar mot institut och företag med ett kortfristigt kreditbetyg | -                | -          | -               | -            | -            | -            |
| Aktieexponeringar  | 4,7              | 100%       | 4,7             | 0,4          | 0,7          | 0,4          |
| Övriga poster  | 50,6             | 100%       | 50,6            | 4,0          | 3,7          | 2,5          |
| Positioner i värdepapperisering  | -                | -          | -               | -            | -            | -            |
| <b>Summa kapitalkrav för kreditrisker</b>                              | <b>15 613,4</b>  |            | <b>5 183,2</b>  | <b>414,7</b> | <b>433,6</b> | <b>431,1</b> |

## Kapitalkrav för operativ risk

Kapitalkrav för operativ risk beräknas enligt schablonmetoden.

|  | Konsoliderad situation |             |             | Moderbolaget |             |             |
|--|------------------------|-------------|-------------|--------------|-------------|-------------|
|  | 2018-06-30             | 2017-06-30  | 2017-12-31  | 2018-06-30   | 2017-06-30  | 2017-12-31  |
| Relevant indikator                         | 587,2                  | 516,0       | 516,0       | 583,1        | 479,5       | 479,5       |
| varav 12%                                  | 70,5                   | 61,9        | 61,9        | 70,0         | 57,5        | 57,5        |
| <b>Summa kapitalkrav för operativ risk</b> | <b>70,5</b>            | <b>61,9</b> | <b>61,9</b> | <b>70,0</b>  | <b>57,5</b> | <b>57,5</b> |

## Kapitalkrav för marknadsrisk

Kapitalkrav för marknadsrisk beräknas i enlighet med schablonmetoden.

|   | Konsoliderad situation |            |            | Moderbolaget |            |            |
|---|------------------------|------------|------------|--------------|------------|------------|
|   | 2018-06-30             | 2017-06-30 | 2017-12-31 | 2018-06-30   | 2017-06-30 | 2017-12-31 |
| Kapitalkrav för valutarisk                | 7,8                    | 5,3        | 8,3        | 4,7          | 5,4        | 8,3        |
| <b>Summa kapitalkrav för marknadsrisk</b> | <b>7,8</b>             | <b>5,3</b> | <b>8,3</b> | <b>4,7</b>   | <b>5,4</b> | <b>8,3</b> |

## Kapitalkrav för kreditvärdighetsjusteringsrisk

Kapitalkrav för kreditvärdighetsjusteringsrisk beräknas i enlighet med schablonmetoden.

|  | Konsoliderad situation |              |              | Moderbolaget |              |              |
|--|------------------------|--------------|--------------|--------------|--------------|--------------|
|  | 2018-06-30             | 2017-06-30   | 2017-12-31   | 2018-06-30   | 2017-06-30   | 2017-12-31   |
| Kapitalkrav för kreditvärdighetsjusteringsrisk       | 13,6                   | 16,0         | 22,3         | 0,1          | 0,2          | 2,2          |
| Summa kapitalkrav för kreditvärdighetsjusteringsrisk | 13,6                   | 16,0         | 22,3         | 0,1          | 0,2          | 2,2          |
| <b>Summa pelare 1 kapitalkrav</b>                    | <b>598,5</b>           | <b>516,5</b> | <b>566,7</b> | <b>489,5</b> | <b>486,0</b> | <b>499,2</b> |

Bolaget uppfyller miniminivån för kapitalbasen vilket motsvarar en kapitalbas som minst uppgår till det totala minimikapitalkravet.

# Not 8 | Närståenderelationer

| Tillgångar och skulder    | Koncernen  |            |            | Moderbolaget |            |            |
|---------------------------|------------|------------|------------|--------------|------------|------------|
|                           | 2018-06-30 | 2017-06-30 | 2017-12-31 | 2018-06-30   | 2017-06-30 | 2017-12-31 |
| Koncerninterna fordringar | -          | 0,2        | 0,0        | 1 369,6      | 18,7       | 612,5      |
| Koncerninterna skulder    | 12,4       | 12,4       | 12,4       | 17,6         | 14,8       | 17,8       |

| Intäkter och kostnader        | Koncernen    |              |            | Moderbolaget |              |            |
|-------------------------------|--------------|--------------|------------|--------------|--------------|------------|
|                               | Jan-Jun 2018 | Jan-Jun 2017 | Helår 2017 | Jan-Jun 2018 | Jan-Jun 2017 | Helår 2017 |
| Ränte- och provisionsintäkter | -            | 0,4          | 0,6        | 100,2        | 109,9        | 219,3      |
| Finansiella kostnader         | -            | -            | -          | -10,8        | -9,6         | -20,0      |



#### Närstående parter

Med närstående parter för koncernen avses:

- Butterfly Bidco AB, org nr 559118-8437, med säte i Stockholm, och
- Bluestep Holding AB, org nr 556668-9575, med säte i Stockholm.

Med närstående parter för Moderbolaget avses:

- Butterfly Bidco AB, org nr 559118-8437, med säte i Stockholm,
- Bluestep Holding AB, org nr 556668-9575, med säte i Stockholm,
- Bluestep Finans Funding No 1 AB, org nr 556791-6928, med säte i Stockholm,
- Bluestep Mortgage Securities No 2 Designated Activity Company, org. nr 522186, med säte i Dublin,
- Bluestep Mortgage Securities No 3 Designated Activity Company, org. nr 550839, med säte i Dublin,
- Bluestep Mortgage Securities No 4 Designated Activity Company, org. nr 596111, med säte i Dublin,
- Bluestep Servicing AB, org nr 556955-3927 med säte i Stockholm.

#### Ledande befattningshavare m.m.

Upplysningar framgår av Not 10 Löner, arvoden och övriga ersättningar i 2017 års årsredovisning. Inga transaktioner med ledande befattningshavare har utöver dessa tillkommit.

#### Ränteintäkter

Ränteintäkter i Moderbolaget avser kostnadsförda räntor på internta lån mellan Moderbolaget och övriga bolag inom koncernen.

#### Provisionsintäkter

Provisionsintäkter avser intäkter under 2017 från före detta koncernbolaget Bluestep Capital Holdings Limited samt från Bluestep Servicing AB.

## Not 9 | Ställda säkerheter, eventalförpliktelser och åtaganden

|   | Koncernen  |            |            | Moderbolaget |            |            |
|---|------------|------------|------------|--------------|------------|------------|
|   | 2018-06-30 | 2017-06-30 | 2017-12-31 | 2018-06-30   | 2017-06-30 | 2017-12-31 |
| <b>Panter och därmed jämförliga säkerheter ställda för egna skulder och för såsom avsättningar redovisade förpliktelser</b> |            |            |            |              |            |            |
| Aktier och andelar <sup>1</sup>   | Inga       | Inga       | Inga       | 0,0          | 0,0        | 0,0        |
| Tillgångar i Bluestep Mortgage Securities No 2 DAC  | 1 282,1    | 1 461,1    | 1 373,2    | Inga         | Inga       | Inga       |
| Tillgångar i Bluestep Mortgage Securities No 3 DAC  | 2 027,9    | 2 347,2    | 2 158,6    | Inga         | Inga       | Inga       |
| Tillgångar i Bluestep Mortgage Securities No 4 DAC  | 2 331,6    | 3 197,5    | 2 674,7    | Inga         | Inga       | Inga       |
| Tillgångar i Bluestep Finans Funding No 1 AB  | 2 680,0    | 14,6       | 1 167,4    | Inga         | Inga       | Inga       |
| <b>Övriga ställda panter och jämförliga säkerheter</b>  |            |            |            |              |            |            |
| Säkerheter finansiella derivat  | 80,5       | 88,0       | 82,5       | 80,5         | 88,0       | 82,5       |
| <b>Eventalförpliktelser</b>   |            |            |            |              |            |            |
| Ansvarsförbindelser   | Inga       | Inga       | Inga       | Inga         | Inga       | Inga       |
| Åtaganden   | Inga       | Inga       | Inga       | Inga         | Inga       | Inga       |

<sup>1</sup> Banken har ställt samtliga aktier i Step 2, Step 3 och Step 4 som säkerhet för lån från kreditinstitut.

## Not 10 | Uppgift om moderbolag

Bluestep Holding AB, 556668-9575, med säte i Stockholm är moderbolag till Bolaget och upprättar koncernredovisning för

koncernen. Bluestep Holding AB ingår i en koncern där Butterfly Bidco AB, 559118-8437, med säte i Stockholm är moderbolag.

# Not 11 | Effekter av förändrade redovisningsprinciper, IFRS 9

## Förändring av balansräkningen från IAS 39 till IFRS 9

Följande tabell visar effekterna av införandet av IFRS 9 i balansräkningen. Effekten består av omvärderingarna hänförliga

till reserveringar och förväntade kreditförluster. Banken har inte gjort några omklassificeringar som har haft någon påverkan på värderingen av finansiella instrument.

|   | Klassificering enligt IAS 39                             | Klassificering enligt IFRS 9 | Bokfört värde enligt IAS 39 | Bokfört värde enligt IFRS 9 | Effekt på eget kapital <sup>1</sup> |
|---|--|------------------------------|-----------------------------|-----------------------------|-------------------------------------|
|   | 2017-12-31   | 2018-01-01                   | 2017-12-31                  | 2018-01-01                  | 2018-01-01                          |
| <b>Finansiella tillgångar</b>                   |  |                              |                             |                             |                                     |
| Utlåning till kreditinstitut                    | Lånefordringar och kundfordringar                        | Upplupet anskaffningsvärde   | 1 935,5                     | 1 935,5                     | -                                   |
| Utlåning till allmänheten                       | Lånefordringar och kundfordringar                        | Upplupet anskaffningsvärde   | 13 609,7                    | 13 623,7                    | 13,9                                |
| Derivat   | Finansiella tillgångar till verkligt värde, via resultat | Verkligt värde via resultat  | 169,1                       | 169,1                       | -                                   |
| Obligationer och andra räntebärande värdepapper | Finansiella tillgångar till verkligt värde, via resultat | Verkligt värde via resultat  | 644,2                       | 644,2                       | -                                   |
| <b>Summa finansiella tillgångar</b>             |  |                              | <b>16 358,5</b>             | <b>16 372,2</b>             | <b>13,9</b>                         |
| <b>Finansiella skulder</b>                      |  |                              |                             |                             |                                     |
| Emitterade värdepapper                          | Övriga finansiella skulder                               | Övriga finansiella skulder   | 4 281,3                     | 4 281,3                     | -                                   |
| In- och upplåning från allmänheten              | Övriga finansiella skulder                               | Övriga finansiella skulder   | 10 418,6                    | 10 418,6                    | -                                   |
| Derivat   | Övriga finansiella skulder                               | Övriga finansiella skulder   | 56,0                        | 56,0                        | -                                   |
| <b>Summa finansiella skulder</b>                |  |                              | <b>14 755,8</b>             | <b>14 755,8</b>             | <b>-</b>                            |

<sup>1</sup> Inklusive skatteeffekt

## Reserveringar enligt IAS 39 jämfört med IFRS 9

Följande tabell visar utgående balans för nedskrivningar enligt IAS 39 och ingående balans för kreditreserveringar enligt IFRS 9.

Koncernen tillämpade inte gruppvisa reserveringar enligt IAS 39 utan endast specifika reserveringar för individuellt värderade lånefordringar.

| <b>Reserveringar IAS 39</b>   | <b>2017-12-31</b> |
|---|-------------------|
| Specifika reserveringar för individuellt värderade lånefordringar       | 28,6              |
| <b>Summa reserveringar IAS 39</b>                                       | <b>28,6</b>       |
| <b>Reserveringar IFRS 9</b>   | <b>2018-01-01</b> |
| <b>Finansiella tillgångar värderade till upplupet anskaffningsvärde</b> | <b>45,8</b>       |
| varav Steg 1  | 13,5              |
| varav Steg 2  | 21,4              |
| varav Steg 3  | 10,9              |
| Skatteeffekt vid övergång till IFRS 9                                   | -3,3              |
| <b>Summa reserveringar IFRS 9</b>                                       | <b>42,6</b>       |
| Effekt av övergång till IFRS 9  | 13,9              |

Banken har inte identifierat några poster utanför balansräkningen. Reserveringar i enlighet med IAS 39 avser i sin helhet reserver

för finansiella tillgångar klassificerade som lånefordringar och kundfordringar

## Not 12 | Väsentliga händelser efter periodens slut

I juli 2018 utnyttjade BFF1 ytterligare 100 Mkr av den utestående kreditfaciliteten. Under augusti 2018 blev Bluestep Holding AB godkänd att under hösten genomföra en fusion genom absorption

med sitt moderbolag Butterfly Bidco AB, där samtliga dess tillgångar kommer att tas över.

# BlueStep Bank

[www.bluestep.se](http://www.bluestep.se)

BLUESTEP BANK AB (PUBL) | SVEAVÄGEN 163 | SE-104 35 STOCKHOLM  
ORG.NR. 556717-5129 | STYRELSENS SÄTE: STOCKHOLM